



Årsredovisning 2014

Got Event

ARENABOLAGET I GÖTEBORG®



Lena Leschly Aamann (DEN) - Goerklintgaards Fanero; REEM ACRA FEI WORLD CUP™ DRESSAGE – GRAND PRIX KÜR, Foto Claes Jakobsson

Innehåll

Verksamheten 2014

| | |
|---------------------------------------|----|
| 2014 - från bra till bäst..... | 4 |
| Vision, affärsidé och strategier..... | 6 |
| Evenemangsverksamheten | 7 |
| Organisation & medarbetare | 8 |
| AO Ullevi | 11 |
| Gamla Ullevi..... | 13 |
| AO Scandinavium..... | 14 |
| AO Evenemangsservice | 16 |
| AO Valhalla | 17 |
| AO Teknik & arenautveckling..... | 18 |
| Miljö..... | 20 |
| Fakta om arenorna | 25 |
| Nyckeltal..... | 27 |

Årsredovisning 2014

| | |
|------------------------------|----|
| Förvaltningsberättelse | 28 |
| Ekonomi..... | 29 |
| Resultaträkning | 30 |
| Balansräkning..... | 31 |
| Kassaflödesanalys..... | 33 |
| Tilläggsupplysningar | 34 |
| Anläggningstillgångar..... | 35 |
| Noter | 36 |
| Säkerhetsöverlåtelse..... | 47 |
| Revisionsberättelse | 48 |
| Granskningsrapport..... | 49 |

Där inget annat anges är bilden tagen av fotograf Jorma Valkonen.



VD, Lotta Nibell har ordet.

Foto: Henrik Sandsjö

2014 - från bra till bäst!

Got Event är Göteborg Stads arenabolag med ansvar för Ullevi, Scandinavium, Valhallabadet, Valhalla Sporthallar, Valhalla IP, Frölundaborg och Gamla Ullevi. Lisebergshallen hyrs in under en del av året bland annat som hemmaarena för Redbergslid IK. Genom att samla arenorna i Got Event ges möjlighet att långsiktigt bygga evenemangs- och arenakompetens till gagn för Göteborg och göteborgaren. Målsättningen är att kombinera det bästa av två världar – affärsmässighet och samhällsnytta.

Under 2014 har totalt 430 evenemang genomförts på arenorna, vilket är rekord! Drygt 1,3 miljoner människor har tagit del av den mångfald av upplevelser som arenorna erbjuder med allt från ishockey, fotboll, ridsport, innebandy, handboll, basket, undervattensrugby till konserter, komedi och kultur. Till detta tillkommer ungefär en halv miljon badbesökare till Valhallabadet.

Två stora verksamhetshändelser under 2014 är fusionen av Gamla Ullevi AB som skedde i månadsskiftet juli augusti samt den påbörjade byggnationen av Hisingens Nya Arena, vilken kommer att drivas av Got Event, och beräknas vara klar i juni 2015.

Marknaden för arenaevenemang har under de senaste decennierna förändrats och konkurrensen hårdnat avsevärt på nationell och internationell nivå. Bara i Sverige har nästan 50 stora idrottsarenor byggts eller moderniserats under 2000-talet. Parallellt har allt fler städer blivit mer professionella i att värva evenemang och att produktpaketera hela destinationen. Utifrån detta perspektiv och Got Events ägaruppdrag har ett processinriktat verksamhetsutvecklingsarbete startats som syftar till att gå från "bra till bäst!". Visionen är att vara Nordens ledande arenabolag med fokus på att ta position inom områden som hållbarhet, kreativitet och kvalitet.

Parallellt har ett grundligt arbete gjorts med för att ta fram en plan för att utveckla arenorna under kommande 10-årsperiod. Som bas för arbetet ligger affärsnytta och konkurrenskraft samt helhetsperspektiv och möjlig livslängd för befintliga arenor. Kunskapsutbyte och dialog sker med samverkanspartners som bland annat Göteborg & Co, Higab, Idrott och



Kentfest 1 juni 2014 Ullevi, publik: 15 000

Föreningsförvaltningen samt Göteborg Stad. Arbetet kommer att fortgå under 2015 och då också ingå i stadens kommande Destinationsutvecklingsstrategi.

När verksamheten under 2014 nu summeras kan vi konstatera att det varit ett intensivt år som bjudit på en hel del minnesvärda upplevelser och insatser. Jag skulle vilja lyfta fram några av höjdpunkterna:

- Håkan Hellström satte nytt publikrekord på Ullevi där 69 349 personer tillsammans upplevde en magisk junikväll som gav minnen för livet.
- På Gamla Ullevi - Sveriges nationalarena för damfotboll - sattes nytt publikrekord med 9 104 åskådare då Sveriges damlandslag besegrade Skottland.
- Nytt publikrekord i Frölundaborg i samband med Frölunda Indians ispremiär i juli
- Valhalla IP är troligen Sveriges mest nyttjade fotbollsarena mätt i antalet timmar och Sporthallarna i antalet turneringar.
- Därtill nytt rekord i antalet kilo återvunnen plast genom återvinningskärl för tomma schampoflaskor Valhallabadet.
- Året avslutades med ett fantastiskt VM i innebandy i Scandinavium med nytt publikrekord med 104 445 besökare.

2014 var ett händelserikt år, vi ser med glädje fram emot 2015!

A handwritten signature in blue ink, appearing to read 'Lotta Nibell', with a long horizontal flourish extending to the right.

Lotta Nibell, VD

Vision, affärsidé och strategier

Vision

Nordens ledande arenabolag

Visionen innebär att

- Got Event är artisternas och arrangörernas självklara val när de har evenemang i Norden
- Got Event är elitklubbarnas naturliga samarbetspartner i Göteborg
- De största arenorna är samlade i evenemangsområdet nära centrum vilket ger en känsla av "stadsevenemang"
- Got Event medverkar till att skapa magiska ögonblick för besökarna
- Got Event har medarbetare som ständigt överraskar kunderna med en hög servicenivå
- Got Event har arenor som bygger på en hållbar utveckling

Affärsidé

Vi erbjuder förstklassiga upplevelser, trygghet och hög servicenivå i moderna stora arenor. Got Event skall bidra till att Göteborg blir en attraktiv stad att bo, verka och vistas i.

Vi vill uppnå att:

- besökarna upplever magiska ögonblick och får minnen för livet
- arrangörer ser oss som samarbetspartner och det självklara förstahandsvalet

Det innebär att vi:

- har moderna och lättillgängliga arenor
- har trygga och säkra arenor
- vänder oss till arrangörer och är till för alla besökare
- erbjuder flexibel arenaproduktion
- har flexibla och professionella medarbetare
- är en mötesplats och erbjuder god komfort och varierat utbud
- erbjuder arrangörer och besökare en servicenivå som imponerar
- är en pålitlig partner till arrangörer av evenemang

Långsiktiga strategier

Vår långsiktiga strategi är att vi är ett arenabolag med egna produktionsresurser som hjälper arrangörer med evenemang. Vi kan ansvara för hela evenemanget men gör det oftast ihop med en arrangör. Genom att ansvara för arenor med elitklubbar som har större publika evenemang i Göteborg kan vi utveckla samarbetet med klubbarna så att de erbjuds högre kvalitet. Med fler arenor kan vi utveckla fler evenemang. I samband med världsevenemang skall vi genomföra stora investeringar i arenorna vilket skapar en långsiktig affärsnytta och konkurrenskraft.

Evenemangsverksamheten

Arenan - en tidlös mötesplats

Behovet av platser där människor kan mötas har funnits i alla tider. Redan på antikens tid spelade arenan en stor roll. I dagens samhälle spelar den unika personliga upplevelsen en allt större roll. Globalt växer det fram arenor som aldrig förr. Dagens arenor är större och mer komplexa än någonsin. Idag pratar vi inte arenor utan snarare arenastäder. Många länder och städer har identifierat evenemang och arenor som ett verkningsfullt verktyg i den övergripande samhällsutvecklingen. Arenan utgör en symbol, en ikon och katalysator där evenemangen ger internationella avtryck och lokal stolthet.

Göteborg har sedan årtionden haft en stark position som en ledande evenemangsstad. I förhållande till sin storlek har Göteborg en imponerande historik när det kommer till att arrangera stora mästerskap inom idrott, kultur och musik. Evenemangsstråket centrala position är en unikit som gör att Göteborg lyckas konkurrera om de stora världsevenemangen. En annan framgångsfaktor är ett väl fungerande samarbete inom staden.

Arenorna bidrar till att göra Göteborg till en attraktiv stad att bo, verka och vistas i. På anläggningarna genomförs årligen cirka 300 till 400 evenemang med ungefär 1,5 miljoner evenemangsbesökare. Årligen genomförs förstklassiga evenemang på de stora arenorna i Göteborg, vilka genererar ungefär en miljard kronor per år i turistekonomisk omsättning, det vill säga det som personer boende utanför Göteborg spenderar på stadens hotell, restauranger, affärer med mera. Därtill kommer PR-mässiga effekter och mjuka värden i form av ökad attraktivitet och utökat idrotts-, kultur- och musikutbud för göteborgaren.

Arenorna är mötesplatser med utrymme för mångfald. Här skapas magiska ögonblick!

Statistiken Evenemangsåret 2014

Antal evenemangsbesökare - sålda biljetter

| | 2010 | 2011 | 2012 | 2013 | 2014 |
|----------------------|------------------|------------------|------------------|------------------|------------------|
| Ullevi | 200 137 | 187 502 | 358 080 | 318 866 | 210 583 |
| Scandinavium | 648 514 | 632 966 | 681 314 | 615 656 | 660 220 |
| Frölundaborg | | | 19 288 | 11 951 | 19 396 |
| Lisebergshallen | 11 531 | 18 169 | 15 979 | 16 916 | 27 372 |
| Valhalla sporthallar | 40 000 | 36 500 | 39 350 | 41 324 | 46 000 |
| Valhallabadet | 23 000 | 13 740 | 15 210 | 21 470 | 22 650 |
| Valhalla IP | 31 872 | 51 727 | 74 767 | 38 342 | 46 585 |
| Gamla Ullevi | 320 675 | 311 528 | 321 840 | 341 458 | 303 176 |
| Totalt | 1 275 729 | 1 252 132 | 1 525 828 | 1 405 983 | 1 335 982 |

Antal evenemang

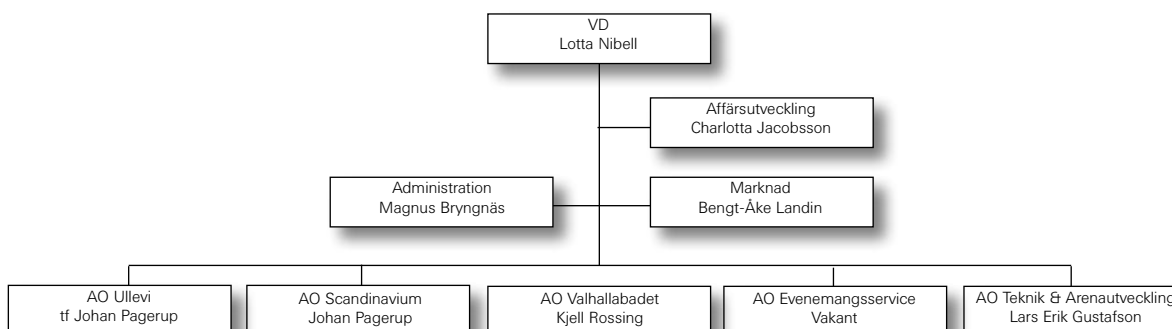
| | 2010 | 2011 | 2012 | 2013 | 2014 |
|----------------------|------------|------------|------------|------------|------------|
| Ullevi | 18 | 8 | 18 | 16 | 14 |
| Scandinavium | 93 | 83 | 110 | 97 | 118 |
| Frölundaborg | | | 15 | 5 | 10 |
| Lisebergshallen | 16 | 22 | 15 | 23 | 45 |
| Valhalla sporthallar | 85 | 79 | 83 | 84 | 91 |
| Valhallabadet | 11 | 20 | 11 | 13 | 27 |
| Valhalla IP | 55 | 78 | 66 | 80 | 70 |
| Gamla Ullevi | 58 | 50 | 50 | 51 | 55 |
| Totalt | 336 | 340 | 368 | 369 | 430 |

Organisation & Medarbetare

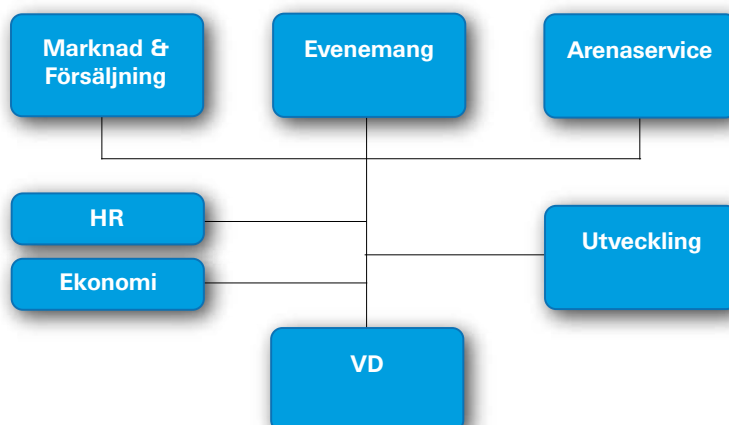
2014 har i många avseenden varit ett mycket händelserikt år. Dotterbolaget Gamla Ullevi AB fusionerades upp i Got Event under juli 2014 och verksamheten på arenan Gamla Ullevi drivs sedan dess direkt inom Got Event AB.

Thomas Torkelsson avgick som VD med pension i början av året och den 1 april tillträdde Lotta Nibell som ny VD. Bolaget har med start under hösten 2014 initierat ett projekt där vi ser över samtliga våra processer och där vi försöker skapa enhetliga arbetssätt över hela bolaget. Eftersom omvärlden ständigt förändras måste också vi anpassa vår organisation och våra arbetssätt till nya förutsättningar för att kunna möta de krav våra olika intressenter ställer på oss. Processgenomgångarna är ett led i en större verksamhetsutveckling där vi planerar att sätta en ny organisation i början av 2015. Istället för fokus på en arenaindelning kommer vi att organisera oss efter våra huvudprocesser, där evenemangsprocessen är drivande. Vår nya avdelning "Evenemang" kommer att arbeta över hela bolaget, oberoende av vilken arena evenemanget genomförs på. På samma sätt kommer vi att arbeta med frågor rörande marknadsföring och försäljning på den nya avdelningen "Marknad & Försäljning". Den tredje nya avdelningen "Arenaservice" kommer att säkerställa en bra driftsorganisation som löser såväl de uppgifter som evenemangsverksamheten som den dagliga driften kräver. Utöver dessa avdelningar kommer vi att inrätta en "Utvecklingsavdelning" samt ha staber för Ekonomi & Administration samt HR.

Per den 31 december 2014 ser bolagets organisation ut på följande sätt:



Den nya organisationen kommer att se ut på följande sätt:



Under 2014 har ytterligare ett projekt startats upp, med syfte att byta ut och ersätta Got Events nuvarande affärssystem. Befintligt ekonomisystem kommer att ersättas med ett nytt och modernt affärssystem och bolaget kommer därutöver att implementera ett budget- och verksamhetsuppföljningssystem samt ett inköpssystem. Alla de nya systemen köps in via avrop från de ramavtal som Göteborgs Stad har med respektive systemleverantör. Det nya budget- och verksamhetsuppföljningssystemet kommer att påverka flertalet medarbetare och införandet av detta system sker i nära samarbete med ovan nämnda verksamhetsutvecklingsprojekt och processgenomgångar.

Ledarskapet på Got Event bygger på ett delegerat ansvar för respektive verksamhet. Staberna fungerar som stödfunktioner. Genom en långtgående delegering ges förutsättning för att besluten fattas nära verksamheten, vilket leder till korta beslutsvägar och snabbare beslut. Vi vill leva upp till Göteborgs Stads ledarskaps- och personalidé och vill att ledarskapet ska vara tydligt, synligt, kommunicerande och personligt. Under året har utvecklingssamtal och arbetsplatsträffar genomförts för att öka delaktigheten. Bolagets verksamhetshandbok finns tillgänglig via Intranätet för alla anställda. Handboken innehåller bland annat information om gällande policys, riktlinjer och rutiner. Vi jobbar med målstyrning, där alla medarbetare ska veta såväl sin arbetsgrupps mål som eventuella individuella mål. På bolagsövergripande nivå arbetar vi med styrmodellen balanserat styrkort.

Göteborgs kommunfullmäktige fastställer årligen ett antal prioriterade mål i sin budget för nästkommande år. En del av Got Events verksamhetsuppföljning är inriktad mot dessa mål. Styrelsen har valt att extra följa upp mot några av målen. De mål som vi inte särskilt följer upp, är av sådan karaktär att vi inte kan påverka dem inom ramen för vår verksamhet. Uppföljningen av de prioriterade målen redovisas i den koncerninterna rapportering som Got Event lämnar till Stadsledningskontoret.

Utöver uppföljning av de prioriterade målen följer Got Event upp verksamheten utifrån Göteborgs Stads modell för balanserad styrning. I modellen ligger att beakta olika perspektiv i styrning och utveckling av verksamheterna för att tillgodose såväl ekonomiska ramar, Göteborgarnas behov, kundperspektivet samt personalens delaktighet och engagemang.

Sjukfrånvaron och personalomsättningen är mycket låg inom bolaget. Korttidssjukfrånvaron ligger under 0,6 procent och den totala sjukfrånvaron är 4,3 procent, jämfört med 3,2 procent för 2013. I samarbete med företagshälsovården arbetar vi förebyggande med hälsofrågor. All personal kallas med jämna mellanrum till en riktad förebyggande hjärt-/riskprofilsundersökning som omfattar livsstilsfrågor samt en undersökning om medicinska och psykosociala faktorer. Därutöver uppmuntrar Got Event personalen till egen aktivitet avseende motion och friskvård. Samtliga månadsanställda erbjuds möjlighet till träning och friskvårdsaktiviteter på arbetstid. Målsättningen är att öka kunskapen om de positiva hälsoeffekter som träning och motion medför. Även i utvecklingssamtalens stödmaterial ingår information om hälsovårds- och friskvårdsinsatser.

Antalet månadsanställda personer är relativt konstant mellan åren. Vi försöker att minimera antalet timavlönade och har inte någon ofrivillig deltidsanställning inom bolaget. Bolagets samtliga fasta befattningar är heltidstjänster.



Kent, Kentfest 1 juni 2014 Ullevi, publik 15 000

AO Ullevi 2014

Totalt antal besökare Ullevi

210 583

Antal genomförda evenemang Ullevi

14

Totalt antal besökare Valhalla IP

46 585

Antal genomförda evenemang Valhalla IP

70

Säsongen startade tidigt på Ullevi 2014. Redan i mars spelades två matcher för IFK Göteborg i Svenska Cupen. I maj var det sedan dags att återuppleva 2013 års succé med cykelloppet Göteborgsgirot, där Ullevi återigen var platsen för start och målgång. Huvudloppet för Göteborgsgirot är Stadsgirot som är sju mil långt och går genom större delen av staden. 2014 genomfördes även Halvgirot samt Mountainbike-girot.

Slutet av maj och juni månad innebar absolut högtryck på Ullevi. Festivalen Summerburst blev också ett evenemang som återkom från 2013, och festivalen intog Ullevi under två kvällar i slutet av maj. David Guetta var ett av dragplåstren och det kan inte beskrivas som något annat än en enorm succé då totalt 50.000 besökare kom till Ullevi under två festivaldagar. Under dessa dagar nyttjades också Valhalla IP som ett festivalområde där det installerats ett mindre nöjesfält, det serverades mat och spelades beachvolleyboll. Redan nu vet vi också att Summerburst kommer att återvända till Ullevi även 2015, vilket är mycket glädjande. Den 1 juni var det dags för "Kentfest" där huvudnumret givetvis var popgruppen Kent. Men Kent hade också bjudit in ett gäng andra artister som gästade deras fest, bl.a. Junip, Tove Lo och Nina Persson. Precis som under Summerburst var detta ett evenemang med festivalkaraktär vilket innebar att sittplatserna på Ullevi inte utnyttjades utan all publik stod på innerplan.

Den 7 juni var det dags för "Göteborgs-sonen" Håkan Hellström att för första gången inta Ullevi scen. Konserten var ursprungligen planerad till Slottsskogsvallen men tack vare den stora efterfrågan på biljetter flyttades konserten till Ullevi. Som brukligt vid konserter på Ullevi bjöd vädergudarna på en fantastisk sommar dag. Ullevi's Pre-party område startade festen redan på förmiddagen och där visades bland annat filmen "Känn ingen sorg" baserad på Håkan Hellströms låtar. 69.349 besökare kom till Ullevi denna magiska kväll, vilket innebar nytt publikrekord för arenan. Håkan levererade en oförglömlig konsert som varade i 2,5 timma. När åskådarna lämnade arenan till tonerna av "Hey Jude" med Håkan vinkandes på scenen önskade många att kvällen inte skulle ta slut.

I slutet av juni var det dags för Världsongdomsspelen på Ullevi. Friidrottstävlingen har vuxit från ca 1.800 starter 1996 till att bli en av världens största friidrottstävlingar. Årets tävling samlade fler än 4.000 deltagare som gjorde över 8.000 starter. 2014 var det mer än 40 procent utländska deltagare.

Världens största fotbollsturnering för ungdomar, Gothia Cup, invigdes som brukligt med pompa och ståt den 14 juli. Fullsatta läktare är numera en självklarhet under Gothia Cup invigningarna på Ullevi.

Under september månad hölls träningar för damlandslaget på Ullevi i samband med deras VM-kvalmatcher på Gamla Ullevi. BK Häcken spelade också en Allsvensk match på Ullevi.

Utöver detta så genomfördes också en stor filminspelning på Ullevi. Filmen är en dansk produktion och en dokumentärfilm om när Danmark tog EM-guld på Ullevi 1992.

Till affärsområde Ullevi hör också Valhalla IP och till denna arena kom totalt 46.585 personer för att titta på ÖIS, Kopparbergs Göteborg FC och Qvidings hemmamatcher. Även IFK Göteborg, GAIS och BK Häcken spelade sina försäsongmatcher och Svenska Cupen på Valhalla IP. Totalt genomfördes inte mindre än 70 publika evenemang på Valhalla IP under 2014.

Statistik Ullevi 2010 – 2014

| | 2010 | 2011 | 2012 | 2013 | 2014 |
|--------------|---------|---------|---------|---------|---------|
| Evenemang | 18 | 8 | 18 | 16 | 14 |
| Publiksiffra | 200 137 | 187 502 | 358 080 | 318 866 | 210 583 |

Veronica Maggio 7 februari 2014 Scandinavium, publik: 4 316



Gamla Ullevi 2014

Totalt antal besökare Gamla Ullevi

303 176

Antal genomförda evenemang Gamla Ullevi

55

Under säsongen 2014 var Gamla Ullevi hemmaarena för IFK Göteborg, GAIS samt BK Häcken. (BK Häcken spelade på Gamla Ullevi med anledning av att deras nya hemmaarena håller på att byggas på Hisingen). IFK Göteborg och BK Häcken spelade båda i Allsvenskan medan GAIS spelade i Superettan. Utöver detta spelade även ÖIS två av sina hemmamatcher på Gamla Ullevi under 2014 och resterande matcher spelades på Valhalla IP.

Säsongen inleddes den 31 mars med BK Häcken mot IFK Norrköping och avslutades den 6 november då ÖIS spelade kvalmatch mot Assyriska. Utöver Allsvenskan så kvalade IFK Göteborg även till spel i Europa League efter tre kvalomgångar under juli månad.

Den 1 juli hölls för första gången invigningen av handbollsturneringen Partille Cup på Gamla Ullevi. Partille Cup är världens största ungdomsturnering i handboll och hit reser ungdomar från hela världen för att delta. Totalt kom 13.700 besökare till denna festliga invigning.

Gamla Ullevi är också stolt nationalarena för vårt svenska damlandslag i fotboll. Under september 2014 spelades två VM-kvalmatcher, mot Bosnien-Hercegovina samt mot Skottland. Sverige vann båda matcherna och tog sig därmed vidare till VM, som spelas i Kanada under 2015. Det som också var mycket glädjande att notera var publiktillströmningen till båda dessa matcher. 6.664 åskådare kom till matchen mot Bosnien-Hercegovina och 9.104, nytt publikrekord, till matchen på Skottland!

Statistik Gamla Ullevi 2010 – 2014

| | 2010 | 2011 | 2012 | 2013 | 2014 |
|--------------|---------|---------|---------|---------|---------|
| Evenemang | 58 | 50 | 50 | 51 | 55 |
| Publiksiffra | 320 675 | 311 528 | 321 840 | 341 458 | 303 176 |



AO Scandinavium

Antal evenemangsbesökare/antal event

| 2010 | 2011 | 2012 | 2013 | 2014 |
|---------|---------|---------|---------|---------|
| 648 514 | 632 966 | 681 314 | 615 656 | 660 220 |
| 93 | 83 | 110 | 97 | 118 |

Totalt antal besökare

660 220

Genomförda evenemang

118

Scandinaviums 44:e evenemangssäsong innebar ett nästan tangerat besöksrekord och ett nytt rekord i antal evenemang.

Sport

Scandinavium var under året värd bland annat för VM i innebandy den 6-14 december.

Invigningen av evenemanget skedde under bar himmel på Götaplatsen, i samband med Julstaden Göteborg den 5 december.

Under tävlingarna spelades 22 matcher i Scandinavium samt 20 matcher i Lisebergshallen.

Träning och uppvärmning skedde i Valhalla Sporthallar. I anslutande lokaler i Svenska Mässan erbjöds "Fun Zone" med aktiviteter och cuper, ja allt vad en innebandyälskare kan önska sig, enligt det framgångsrika konceptet "all under one roof".

Innebandyåret inleddes redan den 3 januari med ett VM-genrep, landskampen Sverige - Tjeckien och en magnifik Gothia Show inför Gothiadeltagare, innebandyföreningar och övrig publik. Arenan var fylld till bristningsgränsen när 11 132 besökare bjöds på en härlig stämning och försmak inför VM i december.

Andra evenemang baserade på konceptet "All under one roof" ihop med Svenska Mässan, var när MC Mässan presenterade illusionisten Joe Labero och Cirkus Spektakulär som visade trollkonster och motorsportshow i arenan, med hårresande hopp och volter, genomförda av orädda MC/Crossförare ifrån svenska eliten.

Frölunda HC har stor betydelse för Göteborg och verksamheten i arenorna, där laget står för cirka 50 procent av besökantalet i arenan under ett år. Säsongen 2013/2014 gick Frölunda Hockey till kvartsfinal i Svenska Hockeyligan.

Säsongstarten 2014/2015 i september har sett lovande ut med en placering i övre delen av tabellen, trots några förluster i slutet av året. Frölunda HC är även vidare i Champions Hockey League som startade i september och avslutas om vidare spel i mars 2015.

I övrigt innehöll sportåret bland annat Basketfestivalen, handboll med EM- och VM-kval för både damer och herrar, Partille Cups ledarträff samt finalspel i European Open för damer, Ledarträff för fotbollens Gothia Cup samt VM-finalen i fotboll på storbild för Gothias deltagare. Totalt sett kan året summeras med 75 stycken sportevenemang inför 428 147 besökare.

I Frölundaborg inleddes året med den internationella konståkningstävlingen Leon Lurje Trophy för teamåkning och synkroniserad åkning. I arenan har det även genomförts tio större evenemang som Frölunda HC's ispremiär och ett antal träningsmatcher samt flyttade matcher i SHL, på grund av VM i innebandy i Scandinavium. I Frölundaborg genomfördes 10 evenemang, inför 19 396 besökare.

Lisebergshallen har haft evenemang som 20 st VM-matcher i innebandy, handboll Sverige-Brasilien för damer och seriespel för RIK handboll herrar. 45 evenemang genomfördes inför 27 372 besökare.

I Valhalla Sporthallar genomfördes 91 evenemang inför totalt 46 000 besökare.

Sammanfattningsvis har 2014 års sportevenemang, i ovan nämnda inomhusarenor, resulterat i 221 varierande typer av både nationella och internationella evenemang inför totalt 520 946 besökare.

Gothenburg Horse Show

Med Got Event som arrangör genomfördes som vanligt Gothenburg Horse Show. Tävlingar i både dressyr och hoppning avgjordes inför 72 308 besökare under den fem dagar långa tävlingsveckan. Flertalet av världens bästa ryttare och hästar var i Göteborg och bjöd på spänning, glädje och dramatik - och framför allt en fantastisk sport! Tävlingarna arrangeras i samarbete med Svenska Ridsportförbundet och Svenska Mässan.

Musik/Show/Företagsevenemang

Våra årligen återkommande evenemang Disney On Ice, P3 Guld-Galan och Melodifestivalen var hos oss även 2014, alla med en stor och trogen publik.

I februari hade vi på nytt samarbete med Göteborgs Konserthus och Filmfestivalen. På en gigantisk filmduk visades kultfilmen Koyaanisquatsi, regisserad av Godfrey Reggio och producerad av Francis Ford Coppola, framförd med livemusik presenterad av Philip Glass och hans ensemble samt Göteborgs Symfoniker och Göteborgs Symfoniska Kör.

Musikalen Jesus Christ Superstar, med Ola Salo i huvudrollen, gav tre utsålda föreställningar i mars. Veronica Maggio, Laleh, Avenged Sevenfold, Il Divo, nostalgikonsert med Backstreet Boys samt Elton John gav oss ytterligare fulla hus under året.

I samband med Gothia Cup-veckan i juli hade vi förutom Ledarfesten en specialvisning av VM-finalen i fotboll på storbild inne i Scandinavium, vilket uppskattades mycket av alla fotbollsälskare som var i Göteborg för Gothia Cup. Gothia Festival anordnades för ungdomarna med disco, spel och underhållning av olika slag i Scandinavium. Två kvällar med Julkonserten 2014 med artister som Lena Ph, Timbuktu, Danny Saucedo, Lasse Berghagen, Petra Marklund och många fler fick fram julstämningen. Två företagsevenemang genomfördes dessutom i arenan.



AO Evenemangsservice

Biljettförsäljning 2014

Inom området evenemangsservice har det under ett antal år skett strukturella förändringar. Allt fler biljettköpare köper sina biljetter via internet istället för via personliga besök i biljettkassan. Konkurrensen mellan olika typer av biljettsystem och mellan olika systemleverantörer ökar också. Antalet sålda biljetter totalt sett för Got Event beror givetvis på vilka evenemang som bjuds på arenorna och på om Got Event får arrangörens uppdrag att hantera biljettförsäljningen.

2014 har det skrivits ut totalt cirka 1 330 000 biljetter (inklusive serie-, spärr- och fribiljetter samt vouchers) jämfört med drygt 800 000 biljetter under 2013.

Till Got Events egna evenemang såldes det drygt 1 160 000 biljetter under 2014. Motsvarande siffra för 2013 var drygt 620 000 sålda biljetter. Av ökningen på 540 000 biljetter avser 370 000 fotboll på Gamla Ullevi som tidigare låg under Gamla Ullevi AB. Resterande ökning beror i första hand på de tre kommande konserterna 2015 på Ullevi samt Summerburst 2015 som för första gången hanteras i Got Events biljettförsäljning.



AO Valhallabadet

Verksamheten på Valhallabadet under 2014 uppvisar inga större förändringar jämfört med tidigare år. Besökantalet, sett över ett antal år, är relativt konstant med knappt 500 000 årliga besök.

Nyckeltal verksamheter

| | 2010 | 2011 | 2012 | 2013 | 2014 |
|---------------|---------|---------|---------|---------|---------|
| Besökare | 501 729 | 476 562 | 480 418 | 463 120 | 474 625 |
| Andel kvinnor | 46% | 46% | 44% | 46% | 46% |
| Andel män | 54% | 54% | 56% | 54% | 54% |

Evenemang och Tävlingar 2014

Antalet evenemang och tävlingar under 2014 är i stort sett samma som året innan. Badet hade förutom de mer återkommande tävlingarna en helt ny typ av tävling, "24-timmarsloppet" som innebär att man simmar i totalt ett dygn. Arrangören har redan bokat tid för att genomföra ett liknande evenemang även 2015. Den 21 – 23 mars 2014 arrangerades mässan Nordic Outdoor av Svenska Mässan. Som en del i mässan användes Valhallabadets 50 meters bassäng där mässbesökarna erbjöds att testa olika utrustningar som våtdräkt, fenor men också att prova på kanot och dykning i 50 meters bassängen.

| Tävling | Ant dagar | Deltagare | Publik ca |
|----------------|-----------|--------------|---------------|
| Sjörövarsim | 2 | 220 | 600 |
| Ullbergstrofén | 3 | 1 800 | 3 000 |
| SUM Sim region | 2 | 850 | 1 500 |
| Barracuda race | 2 | 1 100 | 1 500 |
| Sim DM | 2 | 440 | 880 |
| 24-timmarslopp | 2 | 50 | 100 |
| Fridykning | 3 | 150 | 150 |
| Nordic Outdoor | 3 | 1 100 | 6 000 |
| Övriga | - | 1 160 | 6 550 |
| Summa | | 6 870 | 20 280 |



Nordic Outdoor Valhallabadet 2014, publik 6 000

AO Teknik och Arenautveckling

Got Event har under många år byggt upp en gedigen kunskap och kunnande kring arenautveckling och drift och arbetar kontinuerligt med en uppgradering av arenaparken. Arenautvecklingen i vår omvärld befinner sig i en mycket expansiv fas och på många platser runt om i världen byggs nästa generations moderna och flexibla multiarenor. Konkurrenten märks tydligast från norra Europa men också inom Sverige där främst de två nya arenorna i Stockholm innebär en tydlig och direkt konkurrens med våra nuvarande arenor, särskilt Ullevi och Scandinavium. Parallellt har besökarens likväl som arrangörens förväntningar på arenan också förändrats över tid och det ställs allt högre krav på kvaliteten i arenarummet.

Arenastrategiska åtgärder 2014

Kontinuerlig arenautveckling är Göteborgs och Got Events största framtidsfråga som evenemangsstad. I samtliga arenor – med något undantag – är större och långsiktiga åtgärder nödvändiga för att kunna bibehålla attraktivitet hos kunder och besökare. Under 2014 har en tioårig plan tagits fram för hela arenaparken med fokus på ökad affärsnytta och konkurrenskraft ur ett helhetsperspektiv. I takt med att arenorna åldras, omvärlden förändras och konkurrensen ökar finns behov av större investeringar. Ett antal förslag har tagits fram med hänsyn till kostnad och förväntad effekt. Planen har behandlats av styrelsen och dialog har förts med olika parter.

I början av året fattades beslut om att bygga Hisingens Nya Arena som en ersättning för och på samma plats som Rambergsvallen. Bygget, i form av en s.k. totalentreprenad som Higab ansvarar för, startade under sommaren och arenan ska vara färdigställd i juni 2015. Got Event medverkar i stor omfattning i projekteringsprocessen för att få anläggningen fullt anpassad till de krav elitfotboll och breddfotboll ställer. Dessutom driver bolaget förberedelsearbetet för driftsättning i samarbete med BK Häcken.

Anläggningsinvesteringar 2014

Got Event strävar efter att bibehålla en god kvalitet och daglig drift i anläggningarna med fokus på krav från besökare och kunder.

Bland årets större åtgärder kan nämnas att det övre logeplanet på Scandinavium har fått en kraftfull omgestaltning och förändrats så att mat & dryck kan erbjudas i större omfattning än tidigare. Hockeybaren i foajén, numera omdöpt till Foajébaren, har uppgraderats och kommer framöver att kunna erbjuda den vanliga publiken en mer sofistikerad barmiljö. Under november har Scandinavium försetts med en ny videokub som väsentligt förbättrar upplevelsen under sportevenemangen.

På de övriga anläggningarna vid Valhallagatan har det genomförts mindre åtgärder i avvaktan på kommande fastighetsbesiktningar.

På Ullevi påbörjades under hösten stolsbytet på östra sidan. Projektet utförs samordnat med läktarrenovering. När projektet är klart våren 2015 kommer samtliga av Ullevis cirka 40.000 stolar att vara av modernt snitt.

Vid Gamla Ullevi startade under hösten genomförandet av det nya entréområdet på arenans södra sida. Projektet har sitt ursprung i att markytorna här reduceras betydligt i och med tillkomsten av ett stort kontorshus i hörnet Smålandsgatan/Parkgatan. Tennisbanorna flyttas och ett nytt entréstråk skapas mellan tennishallen och det nya kontorshuset. Ytan kommer till vardags fungera som en avgiftsbelagd parkering.

Underhållsåtgärder

Under 2014 har underhållsarbetet tagit fart när det gäller Ullevi. Åtgärder såsom målning av betong, takbyte, ombyggnad av sättnings-skadad mark och läktarrenovering på östra sidan är exempel på relativt stora insatser som fastighetsägaren Higab låtit utföra. Got Event medverkar på olika sätt i samtliga projekt och en aktiv dialog förs löpande mellan Higab och Got Event.

För övriga anläggningar har planerade åtgärder av mindre karaktär utförts. En hel del akuta åtgärder har dock erfordrats bland annat i Valhallabadet. Underhållsåtgärder som utförs av fastighetsägaren bekostas av Got Event genom våra hyresavtal, där hyran är fast för Ullevi och Gamla Ullevi, samt via självkostnadsavtal för Valhallabadet och Valhalla IP.

Tillgänglighet

Got Event arbetar kontinuerligt med att förbättra tillgängligheten på arenorna. Under 2014 har insatserna koncentrerats till Scandinavium. Ytterligare förbättringsåtgärder planeras att utföras i samtliga arenor under kommande år för att ännu bättre tillgodose tillgängligheten för olika kategorier av funktionshindrade.

Enkelt avhjälpta hinder är ett myndighetskrav vilket genom lagstiftning skärpts sedan 2010. Got Event medverkar i Göteborgs Stads pilotprojekt TD2.0, som är en databas med fakta om fysiska hinder i publika miljöer. Målet är att beskriva verksamheten så väl att besökaren enkelt på egen hand kan avgöra om han eller hon kan besöka platsen. Databasen uppdateras kontinuerligt då arenornas fysiska förutsättningar förändras, till exempel i samband med förbättringar och ombyggnationer.

Installationer

Installationsunderhållet har i första hand omfattat myndighetskrav inom el, VVS och kyla, där åtgärder utförts på samtliga anläggningar. I slutet av 2013 påbörjades projektering och planering för fortsatt ombyggnad av värme- och ventilationssystemet i Scandinavium. Under sommaren 2014 har det nya systemet ersatt det ursprungliga från 1971 varvid vi uppnått en bättre luftmiljö i arenan samt en lägre energiförbrukning. Under 2014 har Eldssjälsprojektet fortsatt i Valhallabadet och en slutrapport presenterades i december. I samtliga arenor sker ett kontinuerligt utbyte av belysningsarmaturer samt timers och rörelsevakter för att med nya tekniska lösningar tillvarata möjligheterna till energibesparingar.



Miljö 2014

Got Event är sedan 2004 miljödiplomerat enligt Svensk Miljöbas modell. Diplomeringsen utgör ramverket för bolagets miljöledningssystem och vi genomgår årligen en revision genomförd av Miljöförvaltningen för att säkerställa att det systematiska miljöarbetet uppfyller kraven ställda i modellen. Senaste revisionen genomfördes under januari 2014 och resulterade i att Got Event fick förlängt giltigheten på miljödiplomet till och med februari 2015. I februari eller mars 2015 kommer nästa revision att utföras. Svensk Miljöbas har tillsammans med Göteborgs stad även tagit fram en miljödiplomeringsstandard för evenemang. Under 2014 har VM i Innebandy, som genomfördes på Scandinavium, diplomerats enligt denna standard. Ambitionen framöver är att kunna motivera allt fler av de arrangörer som förlägger evenemang till Got Events arenor att miljödiplomera evenemangen.

Göteborg Stad jobbar aktivt med miljö- och hållbarhetsfrågorna. Kommunfullmäktige har antagit lokala miljömål inom tolv olika områden för stadens verksamheter. Dessa mål beskriver vilket tillstånd vi vill uppnå när det gäller miljön. I december 2013 antog även kommunfullmäktige ett miljöprogram för Göteborgs stad som beskriver hur och vad vi ska göra för att nå målen. Åtgärderna i miljöprogrammet är sådana som Göteborgs Stad har inflytande över och kan besluta om. För alla åtgärder finns även framtaget vilken verksamhet inom staden som har ansvar för att åtgärden genomförs och vilka aktörer som bör involveras i arbetet. Got Event ansvarar tillsammans med fem andra aktörer för en åtgärd i Miljöprogrammet (se mer info under avsnitt Avfall nedan), samt ska utföra nio ytterligare åtgärder som beslutats gälla för alla stadens bolag och nämnder.

Under 2014 har även en kemikalieplan och ett klimatstrategiskt program tagits fram inom Göteborgs stad för att ytterligare förtydliga de åtgärder som är beslutade i Miljöprogrammet. Även dessa innehåller åtgärder som berör Got Events verksamhet på olika sätt.

Got Event driver i centrala Göteborg Valhallabadet som är ett bad öppet för alla. Enligt Miljöbalken är bad för allmänheten en så kallad anmälningspliktig verksamhet, vilket betyder att man innan uppstart av en verksamhet måste anmäla verksamheten till den lokala tillsynsmyndigheten, det vill säga Miljöförvaltningen i Göteborg. Det betyder också att det finns en förordning som styr den typ av egenkontroll och dokumentation som vi som verksamhetsutövare är skyldig att utföra och tillhandahålla. Under året har kontrollprogrammet för Valhallabadets verksamhet genomgått en ordentlig översyn, där bland annat rutiner för provtagning av vattenkvaliteten har förtydligats och dokumenterats. Det finns i dagsläget inga pågående tillsynsärenden enligt Miljöbalken gentemot någon av Got Events verksamheter.

Energi

Got Events anläggningar drivs med hjälp av el, fjärrvärme och naturgas. Förbrukning av energi är en av de aktiviteter som står för störst påverkan på miljön från vår verksamhet och stort fokus, av både miljömässiga och ekonomiska skäl, läggs på att minska företagets totala energianvändning. Samtidigt som målet är att minska energianvändningen är vårt uppdrag samtidigt att öka antalet evenemang som årligen genomförs på arenorna. Fler evenemang leder också naturligt till en högre total energianvändning. Vilka typer av evenemang som genomförs ett visst år, ger också utslag på den årliga totala energianvändningen. Vårt huvudfokus är att effektivisera den dagliga driften av arenorna och genomföra varje evenemang på ett så energieffektivt sätt som det bara går. På så sätt kan vi på sikt sänka den totala energianvändning och samtidigt öka antalet genomförda evenemang på arenorna.

Nyttjandet och beläggningen på Got Events arenor ser väldigt olika ut beroende på vilken typ av anläggning det är. Detta gör att energianvändningen skiljer sig ganska mycket och att de olika anläggningarna har olika energiprofiler. Därför behövs en strategi för hur energiförbrukningen ska kunna sänkas, som är baserad på just den specifika arenas behov.

Vissa evenemang ställer även väldigt speciella krav på förutsättningarna på anläggningen som inte kan kompromissas med, till exempel finns krav på ljusstyrka när det gäller belysning vid internationella fotbollsmatcher. Ett annat exempel är ventilationen på Valhallabadet som om den drogs ner för mycket till exempel nattetid skulle kunna orsaka fuktproblem i byggnaden, eftersom ventilationen även har funktionen att den avfuktar den varma luften i bassänghallarna.

Inom vissa delar av verksamheten till exempel på Valhallabadet och Valhalla Sporthallar bedrivs daglig och relativt likartad verksamhet året runt och dessa arenor uppvisar en jämnare energiförbrukning oavsett om det pågår större evenemang eller vardaglig verksamhet. På tre av anläggningarna hålls verksamhet på is under en större del av året, varvid kylningen av isen utgör en stor del av den totala energiförbrukningen. På utomhusanläggningarna ser det lite annorlunda ut, eftersom de flesta inte används för evenemang året runt. De arenor som används på vintern t.ex. Valhalla Idrottsplats är dock höga förbrukare av fjärrvärme, eftersom det krävs värme i marken för att gräset/konstgräset inte ska frysa. På en arena som Ullevi däremot är energiförbrukningen till vardags relativt låg och topparna uppnås vid de tillfällen varje år som det är stora evenemang. En stor del av elförbrukningen under evenemang på både Ullevi och Gamla Ullevi utgörs av elen som driver den kraftiga planbelysningen på arenorna.

Eftersom förbrukningen av el är en betydande miljöaspekt för Got Event köps sedan ett antal år tillbaka endast ursprungsmärkt el från vindkraft till samtliga anläggningar. Genom detta ställningstagande bidrar vi till en lägre klimatpåverkan från framställningen av den mängd el vi använder.

Merparten av anläggningarna Got Event driver har ett antal år på nacken och därför är delar av den tekniska utrustning på arenorna också gammal, vilket har stor påverkan på energianvändningen. Inom det löpande underhållet byter vi kontinuerligt ut gammal teknisk utrustning mot ny med bättre energiprestanda. En betydande del av vår energiförbrukning kommer från all belysning på anläggningarna. Genom att vi kontinuerligt byter ut armaturer och ljuskällor samt i största möjligaste mån kombinerar med att installera rörelsevakter eller timer minskas onödig belysning. Under 2014 har bland annat armaturer bytts ut i ett flertal utrymmen på Valhallabadet samtidigt som rörelsevakter har installerats. På Gamla Ullevi har det under 2014 genomförts stora belysningsåtgärder bland annat genom att installera ett särskilt arbetsljus, skilt från belysningen som används under matchtillfällen. Under matcher, särskilt de som TV-sänds, finns höga krav på ljusstyrkan på arenan. Denna ljusstyrka är dock inte nödvändig under all annan tid, till exempel vid städning eller gräsklippning kvällstid. Då kan det nystallade arbetsljuset med betydligt lägre energiförbrukning istället användas.

Under 2014 har ett energieffektiviseringsprojekt med namnet Eldsjäl Valhallabadet drivits. Projektet är ett samarbete mellan Got Event och Göteborg Energi och syftar bland annat till att skapa förståelse för att personalen i verksamheten och driften på Valhallabadet kan bidra till att minska energianvändningen genom ett ändrat beteende i det dagliga arbetet. Under året har personalen fått utbildning och aktivt arbetat med att identifiera möjliga åtgärder för att sänka el- och fjärrvärmeförbrukningen för anläggningen. Uppsummeringen av uppnådda resultat från arbetet kommer att kommuniceras under första kvartalet 2015. Projekt Eldsjäl genomfördes för första gången på Scandinavium under 2012. Projektet resulterade då i en konstaterad minskning av elförbrukningen. I storleksordning samma energianvändning som uppmättes för 2011 kunde uppmätas även för 2012, trots att det under 2012 hade genomförts fler evenemang på Scandinavium.

Nedan redovisas förbrukade energimängder för Got Event under 2014. Alla redovisade siffror presenteras i Mwh och värden för fjärrvärme- och naturgasförbrukning är normalårskorrigerade.

Got Event total energianvändning 2011 - 2014

| | 2011 | 2012 | 2013 | 2014 |
|------------------|--------|--------|--------|--------|
| Fjärrvärme [MWh] | 11 431 | 12 146 | 12 348 | 11 646 |
| EI [MWh] | 14 289 | 14 831 | 14 522 | 13 920 |
| Naturgas [MWh] | - | - | 1 756 | 1 759 |

Den totala energianvändningen 2014 uppdelad per anläggning

| | | Fjärrvärme[MWh] | EI [MWh] | Naturgas [MWh] |
|-----------------------------------|-----------------|-----------------|----------|----------------|
| Ullevi | Totalt | 1 936 | 2 929 | - |
| | Varav planvärme | 0 | - | - |
| Gamla Ullevi | Totalt | 1 370 | 618 | - |
| | Varav planvärme | 613 | - | - |
| Frölundaborg | | - | 2 324 | 1 759 |
| Scandinavium/Valhalla sporthallar | | 1 736 | 4 553 | - |
| Valhallabadet | | 5 058 | 3 604 | - |
| Valhalla Idrottsplats | Totalt | 401 | 199 | - |
| | Varav planvärme | 259 | - | - |



Visste du att det på Ullevi finns en 600 m² stor solcellsanläggning? Årsproduktionen är ca 65 000 kWh vilket motsvarar energin som behövs för planbelysningen på Ullevi för 35 fotbollsmatcher. All producerad el i solcellerna används i driften på Ullevi. Foto: Mikael Persson

Avfall

Från Got Events verksamheter uppkommer varje år en hel del avfall. Både i form av avfall från den dagliga driften av arenorna, men de största volymerna uppkommer vid våra evenemang, i form av skräpet som våra besökare genererar till exempel vid Håkan Hellströms konsert på Ullevi den 7 juni 2014. Konserten besöktes av totalt 69 349 personer och mängden brännbart avfall som hämtades efter konserten var totalt 11,5 ton. Detta innebär att varje konsertbesökare i snitt bidrog med 170 gram avfall. 170 gram motsvarar ungefär vikten av 12 styck tomma 33 centiliter läskburkar i aluminium. För att minska transportbehovet av allt avfall som uppkommer vid evenemangen används, på de anläggningar där det är möjligt, komprimatorer som avfallet slängs i. Komprimatorn pressar samman avfallet så att det tar mindre plats och mer kan slängas i en och samma behållare innan den behöver tömmas. Det leder till att totala antalet tömningar minskar och därmed färre transporter.

Got Event strävar efter att få besökare på våra anläggningar delaktiga genom att sortera det avfall de slänger. På Scandinavium, Gamla Ullevi och Frölundaborg finns ett antal särskilda sorteringsmöbler utställda i de publika utrymmena. På Valhallabadet har det under 2014 ställts ut särskilt uppmärka kärl för plastförpackningar i duschutrymmena, där besökarna kan sortera ut tomma schampo- och tvålflaskor. Detta har lett till en ökning av utsorterade plastförpackningar med 319 kg på Valhallabadet under 2014, jämfört med samma period 2013.

Att aktivt jobba med källsortering av avfallet från besökarna på våra anläggningar är även något som Göteborgs Stad lyft fram som en prioriterad fråga för Got Event. I Miljöprogrammet som Göteborgs stad har tagit fram, finns Got Event utpekad som en av aktörerna som är ansvariga för att utöka källsorteringen på kommunala anläggningar för allmänheten. Detta är ett av våra fokusområden framöver.

Nedan redovisas sammanställd statistik över avfall från Got Events anläggningar. Siffrorna inkluderar både hushålls- och verksamhetsavfall.

| Icke farligt avfall | Avfallsfraktion | Kvantitet | Enhet |
|----------------------------|----------------------------|------------------|--------------|
| | Totalt icke farligt avfall | 233,8 | ton |
| Varav | Matavfall | 11,8 | ton |
| | Papper | 0,5 | ton |
| | Glas | 3,5 | ton |
| | Metall | 21,0 | ton |
| | Wellpapp | 11,0 | ton |
| | Plast | 0,8 | ton |
| | Stallgödsel | 69,7 | ton |
| | Trädgårdsavfall | 12,2 | ton |
| | Brännbart | 76,4 | ton |
| | Stenmaterial | 1,5 | ton |
| | Kontorspapper | 8,1 | ton |
| | Avfall till sortering | 17,4 | ton |
| Farligt avfall | | | |
| | Totalt farligt avfall | 6,0 | ton |
| Varav | Batterier | 1,1 | ton |
| | Elektronik | 2,8 | ton |
| | Lampor och lysrör | 0,5 | ton |
| | Färgavfall | 0,8 | ton |
| | Spillolja | 0,2 | ton |
| | Övrigt farligt avfall | 0,6 | ton |

Omgivningspåverkan och egenkontroll av verksamhet

I samband med vissa evenemang kan det uppstå påverkan på omgivningen, bland annat i form av ljud, ljus och vibrationer. Denna form av omgivningspåverkan benämns i Miljöbalken som "miljöfarlig verksamhet" vilket betyder att det finns risk för att det kan störa miljön eller människors hälsa om det inte förebyggs. Mark- och Miljööverdomstolen fastställde under hösten 2013 att Got Event är verksamhetsutövare enligt Miljöbalken och därför har ansvar för att arbeta förebyggande för att minimera den eventuella omgivningspåverkan som kan uppstå. Under 2014 har arbetet påbörjats med att ta fram kontrollprogram för de typer av omgivningspåverkan som är aktuell för Got Events verksamhet. Arbetet har hittills haft fokus på kontrollprogram innehållande rutiner för att säkerställa att ljudnivåerna vid konserter följer gällande riktlinjer samt att säkerställa att det vid matcher på Gamla Ullevi inte uppstår vibrationer högre än de från Miljöförvaltningen förelagda riktvärdena. Arbetet med kontrollprogrammen har kommit en god bit på väg, och kommer att fortsätta under 2015.

Restaurangverksamhet

Got Event bedriver viss restaurangverksamhet i egen regi på Scandinavium. Den består av en evenemangsrestaurang och ett flertal barer runt om på arenan. På övriga arenor, men även på Scandinavium, bedrivs daglig mat-och dryckförsäljning av externa entreprenörer.

Inom den egna restaurangverksamheten pågår ett kontinuerligt arbete med att utveckla verksamheten ur hållbarhetssynpunkt. Viktiga aspekter är till exempel inköp av råvaror och avfallshantering. Övervägande delen av mejeriprodukter och andra råvaror som köps in till verksamheten är ekologiska. Fisk- och skaldjur är MSC-märkta. Även delar av dryckessortimentet är ekologiskt, till exempel all fatöl och ett antal viner. Matavfall, förpackningar av plast, papper, glas och metall plus ytterligare fraktioner sorteras. Arbete med att förbättra restaurangens miljörum för avfall har även påbörjats.

Målsättningen är också att samarbetet med de externa leverantörer som bidrar med mat- och dryckförsäljning på arenorna ska förstärkas ytterligare kring hållbarhetsarbetet.

Håkan Hellström 7 juni 2014 Ullevi, publik 69 349, foto: Tommy Holl



Fakta om arenorna

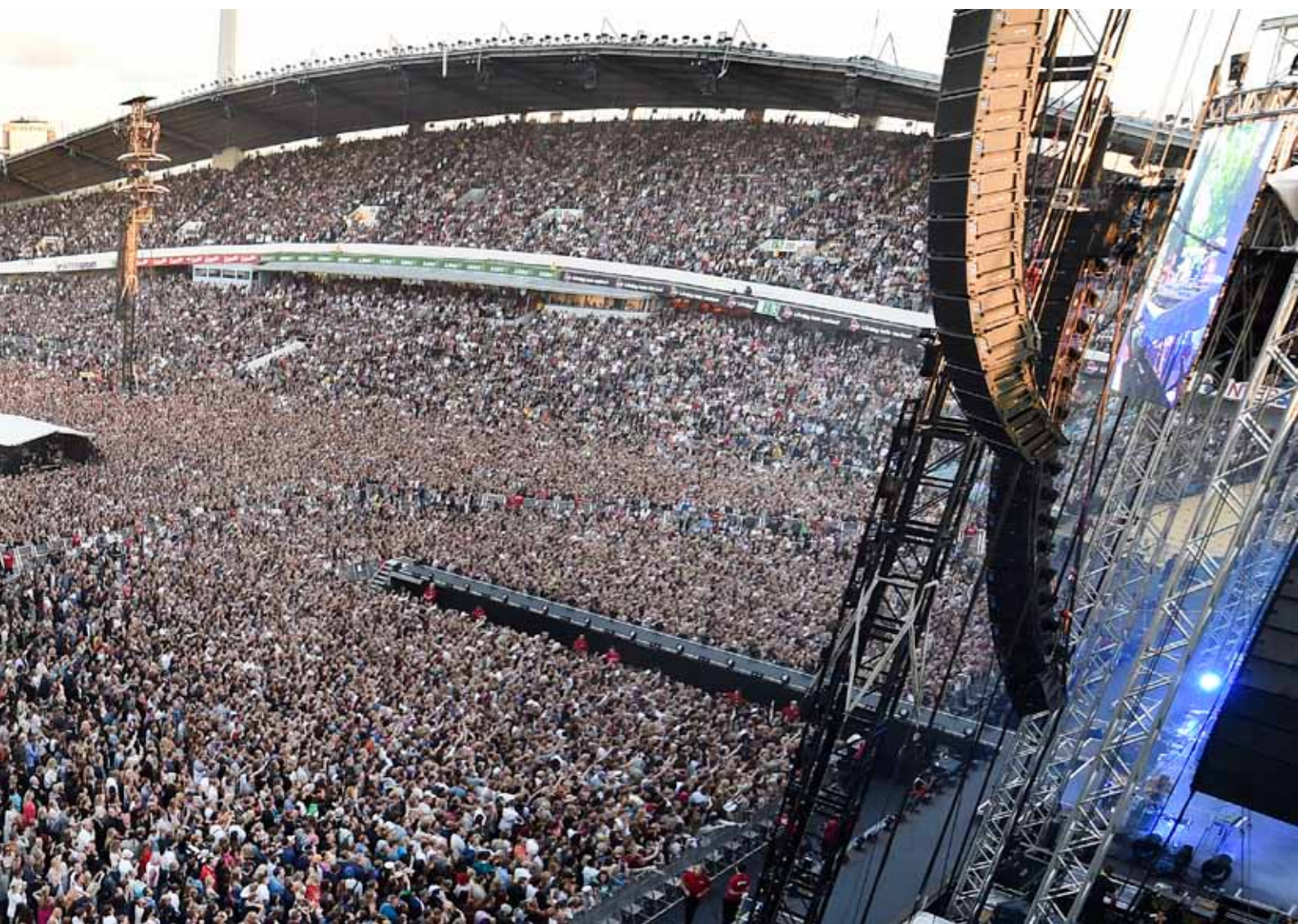
Got Event driver de stora arenorna i Göteborg. Ullevi, Scandinavium, Gamla Ullevi och Valhallabadet. Valhalla IP, Valhalla sporthallar, Lisebergshallen, Wallenstamhallen samt Frölundaborg ingår i vår arenaportfölj.

På arenorna genomförs evenemang av alla de slag och vår verksamhet riktar sig till publikgrupper och kunder med väldigt olika intressen och bakgrund. Vi tycker att detta är bra och vill gärna utveckla det ännu mer för att göra våra arenor till mötesplatser där alla är välkomna.

Fakta | Ullevi

Ullevi är nordens största utomhusarena och byggdes 1958. Här arrangerar vi allt från mindre företagsarrangemang och elitseriefotboll till stora konserter, shower och idrottsevenemang i världsklass.

Inför VM i friidrott 1995 byggdes arenan ut med plats för 43 000 sittande åskådare vid sportevenemang och 60 000 åskådare vid musikevenemang (varav 25 000 på planen). Under 2012 genomfördes den senaste förändringen av arenans kapacitet och Ullevi kan nu ta emot ca 75 000 personer vid musikevenemang, varav cirka 40 000 på innerplan.



Fakta | Scandinavium

Scandinavium invigdes 1971 och är en av Sveriges främsta inomhusarenor. Här genomförs stora kultur-, nöjes- och sportevenemang. Efter en ombyggnad 1991 har arenan en publikkapacitet på cirka 12 000 under sportevenemang och cirka 14 000 under konserter.

Fakta | Valhallabadet

Valhallabadet är från 1956 och är ett av Skandinavians största inomhusbad. Här erbjuder vi ett stort utbud av bad, rekreation, träningsmöjligheter samt friskvård. Badet har årligen cirka 500 000 besökare.

Fakta | Gamla Ullevi

Gamla Ullevi, nationalarena för svensk damfotboll, invigdes 2009 och används främst för fotbollsspel för de större klubbarna från Göteborg. Arenan har en publikkapacitet på cirka 18 000 personer.

Fakta | Övriga anläggningar

Valhalla IP är idag en modern anläggning med en uppvärmd konstgräsplan och en publikkapacitet på 3 500 personer.

Valhalla Sporthallar används för träning och seriespel, främst i innebandy och handboll, men även till cuper och mindre evenemang. Vid större evenemang är hallarna viktiga stödanläggningar.

Frölundaborg har en publikkapacitet på cirka 7 500 personer och är bland annat reservarena för Frölunda Indians.

Lisebergshallen hyrs in under en del av året för idrottsverksamhet.



Nyckeltal

Årsarbetare och anställda

| | 2010 | 2011 | 2012 | 2013 | 2014 |
|------------------------------------|------|------|------|-------|-------|
| Antal årsarbetare - arbetad tid | 179 | 176 | 186 | 188,1 | 181,7 |
| Antal anställda, totalt i december | 409 | 320 | 344 | 410 | 408 |
| Varav andel (procent): | | | | | |
| Kvinnor | 35,0 | 38,0 | 36,0 | 39,0 | 36,0 |
| Män | 65,0 | 62,0 | 64,0 | 61,0 | 64,0 |

Tjänstgöringsgrad och anställningsform i december

| | 2010 | 2011 | 2012 | 2013 | 2014 |
|--|------|------|------|------|------|
| Antal tillsvidareanställda kvinnor | 44 | 44 | 44 | 43 | 43 |
| Antal tillsvidareanställda män | 85 | 80 | 79 | 79 | 83 |
| Totalt antal tillsvidareanställda | 129 | 124 | 123 | 122 | 126 |
| Varav med deltidsanställning, kvinnor | 4 | 4 | 4 | 4 | 4 |
| Varav med deltidsanställning, män | 1 | 0 | 0 | 0 | 0 |
| Totalt antal tillsvidareanställda med deltid | 5 | 4 | 4 | 4 | 4 |
| Antal vikarier* kvinnor | 3 | 2 | 2 | 1 | 5 |
| Antal vikarier* män | 1 | 3 | 3 | 4 | 6 |
| Totalt antal vikarier (tidsbegränsade) | 4 | 5 | 5 | 5 | 11 |
| Antal anställda med timlön**, kvinnor | 98 | 77 | 81 | 118 | 104 |
| Antal anställda med timlön**, män | 178 | 110 | 135 | 165 | 167 |
| Totalt antal anställda med timlön** | 276 | 187 | 216 | 283 | 271 |

Sjukfrånvaro, procent (helår)

| | 2010 | 2011 | 2012 | 2013 | 2014 |
|--|------|------|------|------|------|
| Sjukfrånvaro, totalt | 3,8 | 2,6 | 2,3 | 3,2 | 4,3 |
| varav med en varaktighet 60 dgr och mer | 55,0 | 56,5 | 43,0 | 62,5 | 62,5 |
| Sjukfrånvaro i åldersgrupp 29 år och yngre | 0,6 | 1,8 | 0,5 | 1,7 | 1,2 |
| Sjukfrånvaro i åldersgrupp 30–49 år | 2,9 | 1,5 | 1,6 | 1,5 | 6,4 |
| Sjukfrånvaro i åldersgrupp 60 år och äldre | 5,2 | 3,6 | 3,0 | 4,8 | 6,4 |
| Sjukfrånvaro kvinnor | 5,6 | 5,0 | 3,8 | 5,4 | 7,0 |
| Sjukfrånvaro män | 3,0 | 1,3 | 1,6 | 2,1 | 2,9 |

Personalavgång och rekrytering (december)

| | 2010 | 2011 | 2012 | 2013 | 2014 |
|---|------|------|------|------|------|
| Totalt antal personalavgångar, tillsvidareanställda | 11 | 9 | 6 | 7 | 9 |
| Totalt antal rekryteringar till en tillsvidareanställning | 7 | 4 | 4 | 10 | 11 |
| Antal externa rekryteringar av vikarier* | 4 | 10 | 7 | 8 | 10 |
| Totalt antal rekryteringar (tillsvidare och vikarier) | | | | | |
| kvinnor | 6 | 10 | 9 | 4 | 8 |
| män | 5 | 4 | 2 | 11 | 13 |

* Vikariat och andra tidsbegränsade månadsanställningar

** Antal timanställda avser november

Årsredovisning 2014

Förvaltningsberättelse

Styrelsen och verkställande direktören för Got Event AB avger härmed följande årsredovisning för räkenskapsåret 2014.

Got Event är ett av Nordens ledande arena- och evenemangsbolag. Bolaget ägs per den 31 december 2014 till 100 procent av Göteborgs Stadshus AB (organisationsnummer 556537-0888), som i sin tur är helägt av Göteborgs Stad. I januari 2015 kommer ägandet av Got Event AB att överföras till "Kommunintressent AB" (org. nr. 556427-8751) det nya moderbolaget för klustret "Turism, Kultur & Evenemang" inom koncernen Göteborgs Stadshus AB.

Styrelsen och verkställande direktören bedömer att verksamheten är i linje med kommunens ändamål med sitt ägande av bolaget och att bolaget har följt de principer som framgår av 3 § i bolagsordningen.

Väsentliga händelser

Dotterbolaget Gamla Ullevi AB fusionerades upp i Got Event under året. Fusionen innebär att Got Events årliga omsättning ökar med ca 15 mkr. och löpande kostnader med ca 50 mkr. Underskottet täcks av befintligt koncernbidrag till Got Event.

Den 1 april började nya VD'n Lotta Nibell sin anställning, sedan tidigare VD avgått med pension i samband med sin 60-årsdag.

Flera stora och lyckade evenemang har genomförts på bolagets arenor under året, bland annat rekordkonserten på Ullevi med Håkan Hellström, inför nästan 70.000 åskådare samt VM i innebandy på Scandinavium. Detta evenemang hade totalt ca 105.000 besökare.

Händelser efter räkenskapsåret slut

Fram till dags dato har det inte inträffat några händelser som väsentligt påverkar bedömningen eller den bild av bolaget som presenteras i detta årsbokslut.

Framtida utveckling

Klustret "Turism, Kultur & Evenemang" inom koncernen Göteborgs Stadshus AB är under utveckling och från och med 2015 kommer bolagen som ingår i klustret att samordna delar av sina verksamheter och inom ramen för det nya moderbolaget arbeta med gemensamma strategier, för att utveckla besöksstaden Göteborg.

Konkurrensen inom evenemangsbranschen ökar och vi tror att denna utveckling kommer att fortsätta hålla i sig. Vi märker av en stark konkurrens från flertalet ny- eller ombyggda arenor runt om i vår omvärld. Göteborgs största och viktigaste konkurrensfaktor är moderna och arrangörsvänliga arenor med stor publikkapacitet. Skicket och storleken på arenorna är avgörande för att vi skall lyckas fullgöra stadens mål, på både kortare och lite längre sikt. Got Event ansvarar för stadens samtliga större arenor vilket skapar affärsnytta och effektivitet. Dessutom ger det en konkurrensfördel så vi kan erbjuda kunder och arrangörer en bättre och större flexibilitet. Framgången bygger på långsiktiga relationer med arrangörer och förbund. Detta ger möjlighet att attrahera ett varierat utbud till arenorna och Göteborg. Från och med halvårsskiftet 2015 kommer "Hisingens nya arena" (som ersätter Rambergsvallen) att driftas av Got Event.

EKONOMI

Detta är Got Event AB's första årsredovisning upprättad enligt BFNAR 2012:1 Årsredovisning (K3). Se Not 19 för ytterligare information.

Bolagets resultat före skatt är 7,8 Mkr.

Det positiva resultatet beror dels på några poster av engångskaraktär samt att media-kostnaderna blev betydligt lägre än förväntat på grund av det milda vädret.

Dotterbolaget Gamla Ullevi AB fusionerades upp i Got Event under året och verksamheten bedrivs sedan juli månad direkt inom Got Event AB.

Innan fusionen förvärvade Got Event de återstående aktierna (9,9%) från alliansklubbarna. Bolagets nuvarande affärssystem är på väg att ersättas och det nya affärssystemet beräknas vara i drift från och med maj månad 2015. Upparbetade kostnader i projektet har kostnadsförts under året.

Årets evenemang har lämnat ett resultat som är klart bättre än förväntat.

| | 2012 | 2013 | 2014 | Mål 2014 |
|-----------------------------------|----------|----------|----------|----------|
| Nettoomsättning | 178 624 | 161 678 | 148 299 | 144 887 |
| Rörelseresultat | -108 048 | -137 984 | -155 839 | -165 529 |
| Resultat efter finansiella poster | -107 443 | -137 621 | -155 691 | -164 994 |
| Balansomslutning | 125 232 | 118 064 | 252 608 | - |
| Soliditet | 23,3% | 28,2% | 14,5% | 20,0% |

FÖRSLAG TILL VINSTDISPOSITION

Till årsstämmans förfogande står följande vinstmedel (belopp i kronor):

| | |
|------------------------|-------------------|
| Balanserade vinstmedel | 14 279 101 |
| Årets resultat | 6 153 243 |
| | <u>20 432 344</u> |

Styrelsen och verkställande direktören föreslår att

| | |
|-------------------------|-------------------|
| i ny räkning balanseras | <u>20 432 344</u> |
| | <u>20 432 344</u> |

Koncernbidrag har erhållits från Göteborgs Stadshus AB (organisationsnummer 556537-0888) med 163,5 Mkr.

Beträffande bolagets resultat och ställning i övrigt hänvisas till nedanstående resultat- och balansräkningar, kassaflödesanalys samt tilläggsupplysningar. Alla belopp uttrycks i tusentals svenska kronor där ej annat anges.

RESULTATRÄKNING

| Tkr | Not | 2014 | 2013 |
|--|------------|-----------------|-----------------|
| Nettoomsättning | 1 | 148 299 | 158 907 |
| Övriga rörelseintäkter | | 0 | 2 771 |
| SUMMA RÖRELSEINTÄKTER | | 148 299 | 161 678 |
| RÖRELSENS KOSTNADER | | | |
| Övriga externa kostnader | 2, 4, | -196 054 | -194 481 |
| Personalkostnader | 3 | -98 684 | -98 489 |
| Avskrivningar | 6 | -9 400 | -6 692 |
| SUMMA RÖRELSEKOSTNADER | | -304 138 | -299 662 |
| RÖRELSERESULTAT | | -155 839 | -137 984 |
| RESULTAT FRÅN FINANSIELLA INVESTERINGAR | | | |
| Övriga ränteintäkter och liknande resultatposter | | 603 | 947 |
| Räntekostnader och liknande resultatposter | | -455 | -584 |
| RESULTAT EFTER FINANSIELLA POSTER | | -155 691 | -137 621 |
| BOKSLUTSDISPOSITIONER | | | |
| | 8, 20 | | |
| Erhållet koncernbidrag | | 163 500 | 179 500 |
| Lämnat koncernbidrag | | 0 | -35 900 |
| RESULTAT FÖRE SKATT | | 7 809 | 5 979 |
| Skatt på årets resultat | 5 | -1 656 | -1 860 |
| ÅRETS RESULTAT | | 6 153 | 4 119 |

BALANSRÄKNING

| Tkr | Not | 141231 | 131231 |
|--|------------|----------------|----------------|
| TILLGÅNGAR | | | |
| ANLÄGGNINGSTILLGÅNGAR | | | |
| MATERIELLA ANLÄGGNINGSTILLGÅNGAR | | | |
| | 6 | | |
| Förbättringsutgifter på annans fastighet | | 1 589 | 2 295 |
| Maskiner och andra tekniska anläggningar | | 17 810 | 10 611 |
| Inventarier | | 25 514 | 14 118 |
| Pågående nyanläggningar | | 14 306 | 5 904 |
| | | <u>59 219</u> | <u>32 928</u> |
| FINANSIELLA ANLÄGGNINGSTILLGÅNGAR | | | |
| Aktier och andelar | 7 | 0 | 9 010 |
| Uppskjuten skattefordran | | 0 | 943 |
| Långfristig fordran | | 0 | 7 500 |
| | | <u>0</u> | <u>17 453</u> |
| SUMMA ANLÄGGNINGSTILLGÅNGAR | | 59 219 | 50 381 |
| OMSÄTTNINGSTILLGÅNGAR | | | |
| VARULAGER | | | |
| Råvaror | | 425 | 321 |
| | | <u>425</u> | <u>321</u> |
| KORTFRISTIGA FORDRINGAR | | | |
| Kundfordringar | | 9 447 | 6 043 |
| Fordringar hos koncernföretag | | 14 436 | 7 016 |
| Aktuella skattefordringar | | 742 | 1 676 |
| Övriga kortfristiga fordringar | 10 | 22 804 | 17 063 |
| Förutbetalda kostnader och upplupna intäkter | 9 | 12 592 | 2 092 |
| | | <u>60 021</u> | <u>33 890</u> |
| KASSA OCH BANK | 17 | 132 943 | 33 472 |
| SUMMA OMSÄTTNINGSTILLGÅNGAR | | 193 389 | 67 683 |
| SUMMA TILLGÅNGAR | | 252 608 | 118 064 |

BALANSRÄKNING

| Tkr | Not | 141231 | 131231 |
|--|------------|----------------|----------------|
| <i>EGET KAPITAL OCH SKULDER</i> | | | |
| EGET KAPITAL | 11 | | |
| BUNDET EGET KAPITAL | | | |
| Aktiekapital (15 000 aktier) | | 15 000 | 15 000 |
| Reservfond | | 1 229 | 1 229 |
| | | <u>16 229</u> | <u>16 229</u> |
| FRITT EGET KAPITAL | | | |
| Balanserad vinst | 18 | 14 279 | 12 961 |
| Årets resultat | | 6 153 | 4 118 |
| | | <u>20 432</u> | <u>17 079</u> |
| SUMMA EGET KAPITAL | | 36 661 | 33 308 |
| AVSÄTTNINGAR | | | |
| Övriga avsättningar | 12 | 1 507 | 0 |
| SUMMA AVSÄTTNINGAR | | 1 507 | 0 |
| LÅNGFRISTIGA SKULDER | | | |
| Långfristig skuld koncerninternt | 15 | 0 | 7 500 |
| SUMMA LÅNGFRISTIGA SKULDER | | 0 | 7 500 |
| KORTFRISTIGA SKULDER | | | |
| Leverantörsskulder | | 24 685 | 10 971 |
| Skulder till koncernföretag | | 32 665 | 12 900 |
| Övriga kortfristiga skulder | 13 | 139 829 | 34 812 |
| Upplupna kostnader och förutbetalda intäkter | 14 | 17 261 | 18 573 |
| SUMMA KORTFRISTIGA SKULDER | | 214 440 | 77 256 |
| SUMMA EGET KAPITAL OCH SKULDER | | 252 608 | 118 064 |
| Ställda säkerheter | | Inga | Inga |
| Ansvarsförbindelser | | Inga | Inga |

Kassaflödesanalys

| Tkr | Not | 2014 | 2013 |
|---|-----|-----------------|-----------------|
| <i>Den löpande verksamheten</i> | | | |
| Resultat efter finansiella poster | | -155 691 | -137 985 |
| Justeringar för poster som inte ingår i kassaflödet | 16 | 10 173 | 1 859 |
| | | -145 518 | -136 126 |
| Erhållen ränta | | 603 | 947 |
| Erlagd ränta | | -455 | -584 |
| Betald inkomstskatt | | -939 | 12 |
| <i>Kassaflöde från den löpande verksamheten före förändring av rörelsekapital</i> | | -146 309 | -135 751 |
| <i>Förändring av rörelsekapital</i> | | | |
| Varulager | | -104 | 52 |
| Rörelsefordringar | | -19 606 | 16 103 |
| Rörelseskulder | | 130 590 | -1 452 |
| <i>Kassaflöde från den löpande verksamheten</i> | | -35 429 | -121 048 |
| <i>Investeringsverksamhet</i> | | | |
| Förvärv av materiella anläggningstillgångar | | -26 291 | -11 150 |
| Avyttring aktier | | 0 | 105 |
| Återköp av aktier | | -990 | 0 |
| Återbetalning lån | | 7 500 | 0 |
| <i>Kassaflöde från investeringsverksamheten</i> | | -19 781 | -11 045 |
| <i>Finansieringsverksamhet</i> | | | |
| Erhållna koncernbidrag | | 163 500 | 179 500 |
| Lämnade koncernbidrag | | 0 | -35 900 |
| Amortering lån | | -7 500 | 0 |
| <i>Kassaflöde från finansieringsverksamheten</i> | | 156 000 | 143 600 |
| Årets kassaflöde | | 100 790 | 11 507 |
| Likvida medel övertagna under året vid fusion | | -1 319 | 0 |
| Likvida medel vid årets början | | 33 472 | 21 965 |
| Likvida medel vid årets slut | | 132 943 | 33 472 |

TILLÄGGSUPPLYSNINGAR

REDOVISNINGSPRINCIPER

Allmän information

Got Event AB, organisationsnummer 556015-9823, är ett aktiebolag registrerat i Sverige. Företagets säte är Göteborg.

Allmänna redovisningsprinciper

Företaget tillämpar Årsredovisningslagen och Bokföringsnämndens allmänna råd BFNAR 2012:1 *Årsredovisning och koncernredovisning ("K3")*

Detta är första året företaget tillämpar K3 och övergångsdatum till K3 har fastställts till den 1 januari 2013. Företaget tillämpade tidigare Bokföringsnämndens allmänna råd.

Övergångsdatum till K3 har fastställts till den 1 januari 2013. Övergången till K3 redovisas i enlighet med kapitel 35 Första gången detta allmänna råd tillämpas. Huvudregeln i K3 kapitel 35 kräver att ett företag tillämpar samtliga råd retroaktivt vid fastställande av ingångsbalansen.

Dock finns vissa tvingande och frivilliga undantag från den retroaktiva tillämpningen.

Got Event AB har valt att inte tillämpa några frivilliga undantag.

En sammanfattning av de förändringar som gjorts av redovisningsprinciperna presenteras i Not 19.

Nedan beskrivs tillämpade redovisningsprinciper.

Nettoomsättning

Fakturerad försäljning omfattar försäljning av varor och tjänster hänförliga till evenemang på Ullevi och Scandinavium samt från badverksamheten på Valhallabadet.

Intäkter redovisas när inkomsten kan beräknas på ett tillförlitligt sätt och när huvudsakligen alla risker och rättigheter som är förknippat med ägandet övergått till köparen, vilket normalt inträffar i samband med leverans av varan eller tjänstens tillhandahållande.

Rörelsens kostnader

Övriga externa kostnader: Bland övriga externa kostnader redovisas fastighetskostnader, leasingkostnader, köpta tjänster och materialkostnader.

Personalkostnader: I personalkostnader ingår kostnader för personal samt därtill relaterade kostnader som pensioner, personalförsäkringar, lagstadgade arbetsgivaravgifter och övriga personalkostnader.

Leasing

Leasingavtal redovisas som ett operationellt leasingavtal, vilket innebär att leasingavgiften fördelas linjärt över leasingperioden.

Skatter

Periodens skattekostnad eller skatteintäkt består av aktuell skatt och uppskjuten skatt. Aktuell skatt är den skatt som beräknas på det skattepliktiga resultatet för en period.

Uppskjuten skatt redovisas enligt den s k balansräkningsmetoden.

Uppskjutna skattefordringar redovisas i balansräkningen i den omfattning det är sannolikt att beloppen kan utnyttjas mot framtida skattepliktiga resultat.

Anläggningstillgångar

Anläggningstillgångarna är redovisade till anskaffningskostnad med avdrag för planmässiga avskrivningar baserade på en bedömning av tillgångarnas nyttjandeperiod.

Avskrivningar enligt plan är gjorda enligt följande:

| | |
|--|--------|
| IT-inventarier | 20-30% |
| Övriga inventarier | 10-20% |
| Fordon | 10-20% |
| Maskinell utrustning | 10-30% |
| Förbättringsutgifter på annans fastighet | 5-10% |

Varulager

Varulagret är värderat enligt lägsta värdets princip, d v s till det lägsta av anskaffningsvärde och verkligt värde. Vid bestämmande av anskaffningsvärdet är först-in-först-ut-principen tillämplig. Verkligt värde utgörs av beräknat försäljningsvärde med avdrag för beräknad försäljningskostnad. Kollektiv värdering är tillämplig för homogena varugrupper.

Fordringar

Fordringar är redovisade till det belopp varmed de beräknas inflyta.

Pensioner

Alla pensionsutfästelser som inte övertagits av försäkringsbolag eller på annat sätt säkerställts genom fondering hos extern part skuldförs i balansräkningen.

Avsättningar

Avsättningar redovisas när företaget har en befintlig förpliktelse som en följd av en inträffad händelse, där det är sannolikt att ett utflöde av resurser kommer att krävas för att reglera förpliktelsen och en tillförlitlig uppskattning av beloppet kan göras.

Koncernbidrag

Erhållna och lämnade koncernbidrag redovisas som bokslutsdisposition i resultaträkningen.

Kassaflödesanalys

Kassaflödesanalysen upprättas enligt indirekt metod i enlighet med Redovisningsrådets rekommendation RR 7. Det redovisade kassaflödet omfattar endast transaktioner som medför in- eller utbetalningar. Förutom kassa och bank hänförs till likvida medel tillgodohavanden på kommunkonto hos Göteborgs Stad (ingår i balansräkningen hos övriga bolag och nämnder i Göteborgs Stad).

NOTER

| Not 1 Nettoomsättningens fördelning | | |
|--|----------------|----------------|
| | 2014 | 2013 |
| Statsbidrag | 1 252 | 1 256 |
| Nettoomsättning externa | 135 587 | 135 588 |
| Nettoomsättning bolag i Stadshus AB | 9 029 | 19 328 |
| Nettoomsättning nämnder i Göteborgs Stad | <u>2 431</u> | <u>2 735</u> |
| SUMMA | 148 299 | 158 907 |

| Not 2 Inköp och försäljning mellan koncernföretag | | |
|--|----------------|---------------|
| | 2014 | 2013 |
| Övriga kostnader från bolag/nämnder i koncernen Gbg | | |
| Bolag i Stadshus AB | 103 049 | 67 154 |
| Nämnder i Göteborgs Stad | <u>6 916</u> | <u>5 794</u> |
| SUMMA | 109 965 | 72 948 |

NOTER

| Not 3 Antalet anställda, löner, andra ersättningar, sociala kostnader och sjukfrånvaro | | |
|--|-----------------|-----------------|
| | 2014 | 2013 |
| Medelantalet anställda med fördelning på kvinnor och män | | |
| Kvinnor | 66 | 73 |
| Män | 116 | 115 |
| Totalt | 182 | 188 |
| Fördelning ledande befattningshavare per balansdagen | 14-12-31 | 13-12-31 |
| Kvinnor: | | |
| styrelseledamöter | 4 | 4 |
| andra personer i företagets ledning inkl VD | 2 | 2 |
| Män: | | |
| styrelseledamöter | 3 | 3 |
| andra personer i företagets ledning inkl VD | 5 | 7 |
| Totalt | 14 | 16 |
| Löner och ersättningar | 2014 | 2013 |
| Styrelse och VD | 1 320 | 1 338 |
| Övriga anställda | 65 858 | 64 893 |
| Totala löner och ersättningar | 67 178 | 66 231 |
| Sociala kostnader enligt lag och avtal | 28 246 | 30 473 |
| varav pensionskostnader | 6 360 | 8 552 |
| Totala löner, ersättningar, sociala kostnader och pensionskostnader | 95 424 | 96 704 |
| <p>Av bolagets pensionskostnader avser 415 tkr (2 688 tkr) gruppen styrelse/VD. Beloppet avser premiebestämd tjänstepension för VD. Bolaget har tryggt personalens pensionsåtagande genom en försäkringslösning med Skandia.</p> <p>Vid uppsägning från bolagets sida gäller en uppsägningstid på 6 månader med lön under uppsägningstiden samt att det utgår ett avgångsvederlag på 18 månadslöner.</p> | | |
| Uppllysning om sjukfrånvaro | 2014 | 2013 |
| Total sjukfrånvaro | 4,3% | 3,2% |
| Långtidssjukfrånvaro | 2,7% | 2,0% |
| Sjukfrånvaro för kvinnor | 7,0% | 5,4% |
| Sjukfrånvaro för män | 2,9% | 2,1% |
| Sjukfrånvaro anställda 29 år eller yngre | 1,2% | 1,7% |
| Sjukfrånvaro anställda mellan 30-49 år | 6,4% | 1,5% |
| Sjukfrånvaro anställda 50 år och äldre | 6,4% | 4,8% |
| <p>Den totala sjukfrånvaron anges i procent av de anställdas sammanlagda ordinarie arbetstid. Långtidssjukfrånvaro avser frånvaro under en sammanhängande tid av 60 dagar eller mer.</p> | | |

NOTER

Not 4 Arvode revisorer

| | 2014 | 2013 |
|---|------------|------------|
| Deloitte | | |
| Revisionsuppdrag | 170 | 113 |
| Revisionsverksamhet utöver revisionsuppdraget | | |
| Skatterådgivning | 33 | 0 |
| Övriga tjänster | | |
| Totalt | 203 | 113 |

Med revisionsuppdrag avses granskningen av årsredovisningen och bokföringen samt styrelsens och verkställande direktörens förvaltning, övriga arbetsuppgifter som det ankommer på bolagets revisorer att utföra samt rådgivning eller annat biträde som föranleds av iakttagelser vid sådan granskning eller genomförande av sådana övriga arbetsuppgifter. Allt annat är övriga uppdrag.

Not 5 Skatter

| | 2014 | 2013 |
|------------------|---------------|---------------|
| Aktuell skatt | -706 | -1 860 |
| Uppskjuten skatt | -950 | 0 |
| SUMMA | -1 656 | -1 860 |

NOTER

Not 6 Materiella anläggningstillgångar

| | | |
|--|----------------------|----------------------|
| Maskiner och andra tekniska anläggningar | 141231 | 131231 |
| Ingående anskaffningsvärde | 29 177 | 26 949 |
| Inköp | 2 821 | 1 758 |
| Anskaffningsvärde överfört i samband med fusion | 9 055 | 0 |
| Anskaffningsvärde omklassning | 1 492 | 470 |
| Utgående ackumulerade anskaffningsvärden | <u>42 545</u> | <u>29 177</u> |
| Ingående avskrivningar | -18 566 | -16 195 |
| Årets avskrivningar | -3 908 | -2 371 |
| Ackumulerade avskrivningar överfört i samband med fusion | -2 261 | 0 |
| Utgående ackumulerade avskrivningar | <u>-24 735</u> | <u>-18 566</u> |
| Utgående planenligt restvärde | <u>17 810</u> | <u>10 611</u> |
| Inventarier | 141231 | 131231 |
| Ingående anskaffningsvärde | 42 708 | 37 980 |
| Inköp | 7 225 | 3 554 |
| Anskaffningsvärde omklassning | 4 101 | 1 174 |
| Anskaffningsvärde överfört i samband med fusion | 8 063 | 0 |
| Utgående ackumulerade anskaffningsvärden | <u>62 097</u> | <u>42 708</u> |
| Ingående avskrivningar | -28 590 | -25 029 |
| Årets avskrivningar | -4 784 | -3 561 |
| Ackumulerade avskrivningar överfört i samband med fusion | -3 209 | |
| Utgående ackumulerade avskrivningar | <u>-36 583</u> | <u>-28 590</u> |
| Utgående planenligt restvärde | <u>25 514</u> | <u>14 118</u> |
| Förbättringsutgifter på annans fastighet | 141231 | 131231 |
| Ingående anskaffningsvärde | 9 973 | 9 873 |
| Inköp | 0 | 100 |
| Utgående ackumulerade anskaffningsvärden | <u>9 973</u> | <u>9 973</u> |
| Ingående avskrivningar | -7 678 | -6 918 |
| Årets avskrivningar | -706 | -760 |
| Utgående ackumulerade avskrivningar | <u>-8 384</u> | <u>-7 678</u> |
| Utgående planenligt restvärde | <u>1 589</u> | <u>2 295</u> |
| Pågående arbeten | 141231 | 131231 |
| Ingående anskaffningsvärde | 5 904 | 1 809 |
| Inköp | 13 995 | 5 739 |
| Anskaffningsvärde omklassning | -5 593 | -1 644 |
| Utgående planenligt restvärde | <u>14 306</u> | <u>5 904</u> |

NOTER

Not 7 Finansiella anläggningstillgångar

| | | |
|--|-----------------|----------------------|
| Aktier och andelar | 141231 | 131231 |
| Ingående anskaffningsvärde | 9 010 | 9 115 |
| Fusion av dotterbolag | -9 010 | -105 |
| Utgående ackumulerade anskaffningsvärden | <u>0</u> | <u>9 010</u> |
| Långfristig fordran VF HC | 0 | 7 500 |
| Uppskjuten skattefordran | <u>0</u> | <u>943</u> |
| Utgående bokfört värde | <u>0</u> | <u>17 453</u> |

Not 8 Bokslutsdispositioner

| | | |
|------------------------------|-----------------------|-----------------------|
| Bokslutsdispositioner | 2014 | 2013 |
| Erhållet koncernbidrag | 163 500 | 179 500 |
| Lämnat koncernbidrag | <u>0</u> | <u>-35 900</u> |
| Summa | <u>163 500</u> | <u>143 600</u> |

Not 9 Förutbetalda kostnader och upplupna intäkter

| | | |
|-----------------------------|----------------------|---------------------|
| | 141231 | 131231 |
| Förutbetalda kostnader | 236 | 291 |
| Förutbetalda hyreskostnader | 9 014 | 31 |
| Upplupna intäkter | <u>3 342</u> | <u>1 770</u> |
| SUMMA | <u>12 592</u> | <u>2 092</u> |

Not 10 Övriga kortfristiga fordringar

| | | |
|--|----------------------|----------------------|
| | 141231 | 131231 |
| Biljettfordringar återförsäljare | 10 433 | 6 068 |
| Avräkning restaurangen | 934 | 0 |
| Ankomsregistrerade leverantörsfakturor | 1 222 | 960 |
| Mervärdesskatt | 7 564 | 3 644 |
| Kortfristigt lån VF HC | 0 | 5 000 |
| Ryttar EM 2017 | 983 | 0 |
| Övriga poster | <u>1 668</u> | <u>1 391</u> |
| SUMMA | <u>22 804</u> | <u>17 063</u> |

Not 11 Rapport över förändring i eget kapital

| År 2014-12-31 | Aktiekapital | Reservfond | Balanserat resultat | Årets resultat | Summa eget kapital |
|---|---------------|--------------|---------------------|----------------|--------------------|
| Ingående balans per 1 januari 2014 | 15 000 | 1 228 | 17 080 | | 33 308 |
| Årets resultat | | | | 6 153 | 6 153 |
| Fusionsdifferens | | | -29 | | -29 |
| Summa värdeförändringar | 0 | 0 | -29 | 6 153 | 6 124 |
| Utdelning till Göteborgs Stadshus AB | | | -2 771 | | -2 771 |
| Summa transaktioner med aktieägare | 0 | 0 | -2 771 | 0 | -2 771 |
| Utgående balans per den 31 december 2014 | 15 000 | 1 228 | 14 280 | 6 153 | 36 661 |
| År 2013-12-31 | | | | | |
| Ingående balans per 1 januari 2013 | 15 000 | 1 228 | 12 961 | | 29 189 |
| Årets resultat | | | | 4 119 | 4 119 |
| Summa värdeförändringar | 0 | 0 | 0 | 4 119 | 4 119 |
| Utgående balans per den 31 december 2013 | 15 000 | 1 228 | 12 961 | 4 119 | 33 308 |

NOTER

Not 12 Övriga avsättningar

| | 141231 | 131231 |
|---|--------|--------|
| I samband med fusionen av Gamla Ullevi AB övertog bolaget en avsättning gällande den avgående VD'n för Gamla Ullevi AB. Avsättningen avser lön under uppsägningstid under 18 månader. | 1 507 | 0 |

Not 13 Övriga kortfristiga skulder

| | 141231 | 131231 |
|--|----------------|---------------|
| Ej avslutade evenemang | 132 655 | 30 490 |
| Källskatt | 1 690 | 2 035 |
| Avräkning Frölunda HC | 3 777 | 0 |
| Biljettförsäljning som ej avser bolaget | 24 | 182 |
| Avräkning Valhallabadet | 1 084 | 1 815 |
| Avräkning postgirot | 35 | 23 |
| Övriga poster | 564 | 267 |
| SUMMA | 139 829 | 34 812 |
| Ej avslutade evenemang | | |
| Kommande evenemang 2015 - biljetterna släppta 2014 | | |
| VM innebandy | 4 489 | |
| Ägd - ett rikare liv | 2 328 | |
| Göteborgs Horse Show 2015 | 8 823 | |
| Disney on Ice 2015 | 2 961 | |
| Melodifestivalen 2015 | 2 589 | |
| Champions of Rock | 3 398 | |
| Spanska Ridskolan | 1 242 | |
| Summerburst 2015 | 12 549 | |
| Foo Fighters | 28 904 | |
| One Direction | 22 379 | |
| Metallica | 35 815 | |
| Övriga evenemang | 7 178 | |
| SUMMA | 132 655 | |

NOTER

Not 14 Upplupna kostnader och förutbetalda intäkter

| | 141231 | 131231 |
|--|---------------|---------------|
| Timlöner | 1 512 | 1 114 |
| Semesterlöneskuld | 4 723 | 4 707 |
| Sociala avgifter | 1 657 | 1 891 |
| Löneskatt pensionskostnader | 1 543 | 2 075 |
| Förutbetalda hyresintäkter | 3 651 | 4 266 |
| Upplupna fastighetskostnader | 209 | 373 |
| Förutbetalda intäkter reklam/logehyror | 909 | 699 |
| Upplupna investeringskostnader | 764 | 1 041 |
| Upplupna kostnader material o tjänster | 2 198 | 1 920 |
| Övriga poster | 95 | 487 |
| SUMMA | 17 261 | 18 573 |

Not 15 Långfristiga skulder

| | 141231 | 131231 |
|----------------------------------|--------|--------|
| Långfristig skuld koncerninternt | 0 | 7 500 |

Not 16 Justeringar för poster som inte ingår i kassaflödet

| | 141231 | 131231 |
|--------------------------------|---------------|--------------|
| Avskrivningar | 9 400 | 6 692 |
| Förändring i avsättning | 693 | -4 833 |
| Årets resultat Gamla Ullevi AB | 80 | 0 |
| SUMMA | 10 173 | 1 859 |

Not 17 Likvida medel

| | 141231 | 131231 |
|----------------|----------------|---------------|
| Kassa och bank | 296 | 345 |
| Koncernkonto | 132 647 | 33 127 |
| SUMMA | 132 943 | 33 472 |

Bolaget ingår i GKF-koncernens koncernkontosystem. Vid redovisningsårets utgång uppgick bolagets tillgodohavanden till 132 647 tkr (33 127 tkr).

Not 18 Uppgift om fusion

Följande koncernföretag har fusionerats med Got Event AB under räkenskapsåret 2014.

| Företagets namn | Org.nr | Fusionsdag |
|-----------------|-------------|------------|
| Gamla Ullevi AB | 556778-9341 | 2014-07-23 |

Överföring av räkenskaper har skett per 2014-07-23. Tillgångar och skulder har intagits i det övertagande företaget till sina koncernmässiga värden.

Balansräkning i sammandrag samt uppgift om nettoomsättning och rörelseresultat före fusionen presenteras nedan.

Gamla Ullevi AB

| | | | |
|----------------------------------|---------------|---------------------------------------|---------------|
| Materiella anläggningstillgångar | 13 079 | Bundet eget kapital | 10 000 |
| Kortfristiga fordringar | 5 586 | Fritt eget kapital | 29 |
| Kassa och bank | -1 319 | Avsättningar | 2 200 |
| | | Kortfristiga skulder | 5 117 |
| Summa tillgångar | 17 346 | Summa skulder och eget kapital | 17 346 |

Nettoomsättningen uppgick till 9 741 tkr och rörelseresultatet till - 20 821 tkr.

NOTER

Not 19 Övergång till K3

Got Event AB har tidigare tillämpat Årsredovisningslagen samt allmänna råd och rekommendationer, anvisningar och uttalanden från Rådet för finansiell rapportering samt Bokföringsnämnden. Från och med 1 januari 2014 upprättar Got Event AB sin års- och koncernredovisning enligt BFNAR 2012:1 Årsredovisning och koncernredovisning ("K3").

Övergångsdatum till K3 har fastställts till den 1 januari 2013. Övergången till K3 redovisas i enlighet med kapitel 35 Första gången detta allmänna råd tillämpas. Huvudregeln i K3 kapitel 35 kräver att ett företag tillämpar samtliga råd retroaktivt vid fastställande av ingångsbalansen. Dock finns vissa tvingande och frivilliga undantag från den retroaktiva tillämpningen. Got Event AB har valt att inte tillämpa några frivilliga undantag.

I följande tabeller presenteras och kvantifieras de av företagsledningen bedömda effekterna vid övergången till K3 för företaget.

- Koncernbidrag, se Not 20

Resultaträkning januari - december 2013

| | Not | Tidigare red.principer | Effekt vid övergång till K3 | K3 |
|--|-----------|------------------------|-----------------------------|-----------------|
| Rörelsens intäkter | | | | |
| Nettoomsättning | | 158 907 | 0 | 158 907 |
| Övriga rörelseintäkter | | 2 771 | 0 | 2 771 |
| | | <u>161 678</u> | <u>0</u> | <u>161 678</u> |
| Rörelsens kostnader | | | | |
| Övriga externa kostnader | | -194 481 | 0 | -194 481 |
| Personalkostnader | | -98 489 | 0 | -98 489 |
| Avskrivningar | | -6 692 | 0 | -6 692 |
| | | <u>-299 662</u> | <u>0</u> | <u>-299 662</u> |
| Rörelseresultat | | -137 984 | 0 | -137 984 |
| Resultat från finansiella poster | | | | |
| Övriga ränteintäkter och liknande intäkter | | 947 | 0 | 947 |
| Räntekostnader och liknande kostnader | | -584 | 0 | -584 |
| | | <u>-584</u> | <u>0</u> | <u>-584</u> |
| Resultat efter finansiella poster | | -137 621 | 0 | -137 621 |
| Bokslutsdispositioner | | | | |
| Bokslutsdispositioner | 20 | 0 | 143 600 | 143 600 |
| | | <u>0</u> | <u>143 600</u> | <u>143 600</u> |
| Resultat före skatt | | -137 621 | 143 600 | 5 979 |
| Skatt på årets resultat | | 29 732 | -31 592 | -1 860 |
| ÅRETS RESULTAT | | -107 889 | 112 008 | 4 119 |

NOTER

| Balansräkning per 31 december 2013 | | | | |
|--|------------|--|--|--------------------------|
| | Not | Tidigare red.principer 2013-12-31 | Effekt vid övergång till K3 | K3 2013-12-31 |
| TILLGÅNGAR | | | | |
| Anläggningstillgångar | | | | |
| Materiella anläggningstillgångar | | | | |
| Förbättringsutg på annans fastighet | | 2 295 | 0 | 2 295 |
| Maskiner + fordon | | 10 611 | 0 | 10 611 |
| Inventarier | | 14 118 | 0 | 14 118 |
| Pågående arbeten | | 5 904 | 0 | 5 904 |
| | | 32 928 | 0 | 32 928 |
| Finansiella anläggningstillgångar | | | | |
| Aktier och andelar | | 9 010 | 0 | 9 010 |
| Uppskjuten skattefordran | | 943 | 0 | 943 |
| Långfristig fordran | | 7 500 | 0 | 7 500 |
| | | 17 453 | 0 | 17 453 |
| Summa anläggningstillgångar | | 50 381 | 0 | 50 381 |
| Omsättningstillgångar | | | | |
| Varulager | | | | |
| Råvaror | | 321 | 0 | 321 |
| | | 321 | 0 | 321 |
| Kortfristiga fordringar | | | | |
| Kundfordringar | | 6 043 | 0 | 6 043 |
| Fordringar hos koncernföretag | | 930 | 0 | 930 |
| Fordringar hos övriga bolag och nämnder i Göteborgs Stad | | 6 086 | 0 | 6 086 |
| Förutbetalda kostnader och upplupna intäkter | | 2 092 | 0 | 2 092 |
| Skattefordran | | 1 676 | 0 | 1 676 |
| Övriga fordringar | | 17 063 | 0 | 17 063 |
| | | 33 890 | 0 | 33 890 |
| Kassa och bank | | 33 472 | 0 | 33 472 |
| Summa omsättningstillgångar | | 67 683 | 0 | 67 683 |
| SUMMA TILLGÅNGAR | | 118 064 | 0 | 118 064 |
| EGET KAPITAL OCH SKULDER | | | | |
| Eget kapital | | | | |
| Bundet eget kapital | | | | |
| Aktie kapital | | 15 000 | 0 | 15 000 |
| Reservfond | | 1 228 | 0 | 1 228 |
| | | 16 228 | 0 | 16 228 |
| Fritt eget kapital | | | | |
| Balanserad vinst | 20 | 124 969 | -112 008 | 12 961 |
| Årets resultat | | -107 889 | 112 008 | 4 119 |
| | | 17 080 | 0 | 17 080 |
| Summa eget kapital | | 33 308 | 0 | 33 308 |
| Långfristiga skulder | | | | |
| Långfristig skuld koncerninternt | | 7 500 | 0 | 7 500 |
| | | 7 500 | 0 | 7 500 |
| Kortfristiga skulder | | | | |
| Leverantörsskulder | | 10 971 | 0 | 10 971 |
| Skulder till koncernföretag | | 6 817 | 0 | 6 817 |
| Skulder till övriga bolag och nämnder i Göteborgs Stad | | 6 083 | 0 | 6 083 |
| Upplupna kostnader och förutbetalda intäkter | | 18 573 | 0 | 18 573 |
| Övriga skulder | | 34 812 | 0 | 34 812 |
| | | 77 256 | 0 | 77 256 |
| SUMMA EGET KAPITAL OCH SKULDER | | 118 064 | 0 | 118 064 |

NOTER

Not 20 Koncernbidrag

Erhållna och lämnade koncernbidrag redovisas som en bokslutsdisposition i resultaträkningen.
Tidigare redovisades koncernbidraget som en kapitalöverföring d v s som en ökning eller minskning av eget kapital.
Skatteeffekten av koncernbidraget redovisades direkt mot fritt eget kapital.



GOTHENBURG

S FEI WORLD CU

Säkerhetsöverlåtelse


Ett uppdrag för Got Event är att hantera säkerhetsöverlåtelse för Idrott- och föreningsförvaltningens räkning. Bakgrunden till detta är att Idrott- och föreningsförvaltningen lämnar kommunal borgen till föreningar som ska bygga egna anläggningar. Som säkerhet får föreningarna lämna över äganderätten till anläggningen till dess att lånet är betalt, s k säkerhetsöverlåtelse. Kommunen äger normalt marken där anläggningen är placerad.

Förvaltningen kan därför inte ta emot säkerhetsöverlåtelse, eftersom anläggningen då skulle betraktas som fast egendom. Därför upprättas ett trepartsavtal mellan föreningen, Idrott- och föreningsförvaltningen och Got Event som innebär att Got Event hanterar säkerhetsöverlåtelsen.

Föreningarnas kvarstående skuld per 14-12-31 till respektive kreditgivare:

| Säkerhetsöverlåtelse utgående saldo per 2014-12-31 | | | |
|--|------------|-----------------------------|--------------------|
| Förening | Belopp | Förening | Belopp |
| Askim Badminton | 1 687 500 | Kortedala IF | 312 500 |
| Askims Bangolf | 3 089 169 | Kroatia Velebit | 916 336 |
| Askims IK | 402 500 | Kungsladugård BK | 33 640 |
| Assyriska BK | 387 500 | Lerjedalens Golfklubb | 3 628 810 |
| Bergums IF | 820 000 | Lindholmen BK | 235 000 |
| Billdals Ridklubb | 8 644 320 | Lindås Innebandyklubb | 10 661 200 |
| Bosna IF Ljilian | 271 780 | Lundby IF 06 | 127 500 |
| Brottkärrs Tennisklubb | 3 410 398 | Långeberga Ridklubb | 1 546 875 |
| Clarebergs Ridklubb | 3 249 944 | Långedrag Boule o Friskv | 170 596 |
| Croatia Katarina Zrinski IK | 1 687 500 | Näset Paddlarklubb | 977 500 |
| Delsjö Golf | 1 300 000 | Näsets SK | 1 420 000 |
| Frölunda Judo | 147 800 | Qvidings FIF | 7 652 267 |
| Gbg Badmintonförbund | 1 200 000 | Rai Akido | 659 306 |
| Gbg Beachvolley Club | 39 158 347 | St Gabriel | 12 000 000 |
| Gbg Fältrittklubb | 2 000 000 | Stiftelsen Torslanda idrott | 4 941 250 |
| Gbg Handikappridklubb | 513 783 | Torslanda GK | 1 600 000 |
| Gbg Karting | 1 000 000 | Torslanda IK | 236 250 |
| Gbg Majorna Orienteringsklubb | 60 000 | Torslanda Ridklubb | 2 712 500 |
| Gbg Pistol & sportskytte | 268 125 | Torslanda Tennis | 1 219 901 |
| Guldhedens IF | 127 500 | Tuve Bangolfklubb | 56 875 |
| Gullbergsbro Bangolfklubb | 1 190 000 | Tuve Isbaneförening | 4 435 769 |
| Gunnilse IS | 4 248 900 | Ullevi TK | 2 873 666 |
| Hovås Billdals IF | 1 253 750 | Utsikten BK | 3 385 100 |
| Högsbo Basket | 15 877 667 | Vestur Islandshästhörsning | 497 820 |
| IF Vardar | 247 136 | Västra Frölunda IF | 965 228 |
| IF Väster | 2 568 410 | Älvsborgs FF | 393 750 |
| IK Zenith | 1 571 600 | | |
| | | TOTALT | 160 043 268 |

Göteborg den 2/2 2015


Siv Wittgren Ahl
Ordförande


Christer Holmgren

Vice ordförande


Jens Lindström


Anita Sidén



Lotta Nibell-Keating
Verkställande direktör


Ragnar Sahlin


Annelie Nilsson

Vår revisionsberättelse har avgivits den 2/2 2015

Deloitte AB


Hans Warén
Auktoriserad revisor

Vår granskningsrapport har avgivits den 2/2 2015


Lars Bergsten

Av kommunfullmäktige utsedd lekmannarevisor


Inger Peterson

Av kommunfullmäktige utsedd lekmannarevisor



REVISIONSBERÄTTELSE

Till årsstämman i Got Event AB Organisationsnummer 556015-9823

Rapport om årsredovisningen

Vi har utfört en revision av årsredovisningen för Got Event AB för räkenskapsåret 2014-01-01 - 2014-12-31. Bolagets årsredovisning ingår i den tryckta versionen av detta dokument på sidorna 28-47.

Styrelsens och verkställande direktörens ansvar för årsredovisningen

Det är styrelsen och verkställande direktören som har ansvaret för att upprätta en årsredovisning som ger en rättvisande bild enligt årsredovisningslagen och för den interna kontroll som styrelsen och verkställande direktören bedömer är nödvändig för att upprätta en årsredovisning som inte innehåller väsentliga felaktigheter, vare sig dessa beror på oegentligheter eller på fel.

Revisorers ansvar

Vårt ansvar är att uttala oss om årsredovisningen på grundval av vår revision. Vi har utfört revisionen enligt International Standards on Auditing och god revisionssed i Sverige. Dessa standarder kräver att vi följer yrkesetiska krav samt planerar och utför revisionen för att uppnå rimlig säkerhet att årsredovisningen inte innehåller väsentliga felaktigheter.

En revision innefattar att genom olika åtgärder inhämta revisionsbevis om belopp och annan information i årsredovisningen. Revisorn väljer vilka åtgärder som ska utföras, bland annat genom att bedöma riskerna för väsentliga felaktigheter i årsredovisningen, vare sig dessa beror på oegentligheter eller på fel. Vid denna riskbedömning beaktar revisorn de delar av den interna kontrollen som är relevanta för hur bolaget upprättar årsredovisningen för att ge en rättvisande bild i syfte att utforma granskningsåtgärder som är ändamålsenliga med hänsyn till omständigheterna, men inte i syfte att göra ett uttalande om effektiviteten i bolagets interna kontroll. En revision innefattar också en utvärdering av ändamålsenligheten i de redovisningsprinciper som har använts och av rimligheten i styrelsens och verkställande direktörens uppskattningar i redovisningen, liksom en utvärdering av den övergripande presentationen i årsredovisningen.

Vi anser att de revisionsbevis vi har inhämtat är tillräckliga och ändamålsenliga som grund för våra uttalanden.

Uttalanden

Enligt vår uppfattning har årsredovisningen upprättats i enlighet med årsredovisningslagen och ger en i alla väsentliga avseenden rättvisande bild av Got Event ABs finansiella ställning per den 31 december 2014 och av dess finansiella resultat och kassaflöden för året enligt årsredovisningslagen. Förvaltningsberättelsen är förenlig med årsredovisningens övriga delar.

Vi tillstyrker därför att årsstämman fastställer resultaträkningen och balansräkningen.

Rapport om andra krav enligt lagar och andra författningar

Utöver vår revision av årsredovisningen har vi även utfört en revision av förslaget till dispositioner beträffande bolagets vinst eller förlust samt styrelsens och verkställande direktörens förvaltning för Got Event AB för räkenskapsåret 2014-01-01 - 2014-12-31.

Styrelsens och verkställande direktörens ansvar

Det är styrelsen som har ansvaret för förslaget till dispositioner beträffande bolagets vinst eller förlust, och det är styrelsen och verkställande direktören som har ansvaret för förvaltningen enligt aktiebolagslagen.

Revisorers ansvar

Vårt ansvar är att med rimlig säkerhet uttala oss om förslaget till dispositioner beträffande bolagets vinst eller förlust och om förvaltningen på grundval av vår revision. Vi har utfört revisionen enligt god revisionssed i Sverige.

Som underlag för vårt uttalande om styrelsens förslag till dispositioner beträffande bolagets vinst eller förlust har vi granskat om förslaget är förenligt med aktiebolagslagen.

Som underlag för vårt uttalande om ansvarsfrihet har vi utöver vår revision av årsredovisningen granskat väsentliga beslut, åtgärder och förhållanden i bolaget för att kunna bedöma om någon styrelseledamot eller verkställande direktören är ersättningsskyldig mot bolaget. Vi har även granskat om någon styrelseledamot eller verkställande direktören på annat sätt har handlat i strid med aktiebolagslagen, årsredovisningslagen eller bolagsordningen.

Vi anser att de revisionsbevis vi har inhämtat är tillräckliga och ändamålsenliga som grund för våra uttalanden.

Uttalanden

Vi tillstyrker att årsstämman disponerar vinsten enligt förslaget i förvaltningsberättelsen och beviljar styrelsens ledamöter och verkställande direktören ansvarsfrihet för räkenskapsåret.

Göteborg den 2 februari 2015
DELOITTE AB

Hans Warén
Auktoriserad revisor

Granskningsrapport för år 2014

Till årsstämman i Got Event AB
Till Göteborgs kommunfullmäktige för kännedom

556015-9823

Vi, av fullmäktige i Göteborgs kommun utsedda lekmannarevisorer, har granskat Got Event AB:s verksamhet under år 2014.

Styrelse och verkställande direktör ansvarar för att verksamheten bedrivs i enlighet med lagar och föreskrifter, bolagsordning samt ägardirektiv.

Vårt ansvar är att granska och bedöma om bolagets verksamhet har skötts på ett ändamålsenligt och från ekonomisk synpunkt tillfredsställande sätt samt att bolagets interna kontroll har varit tillräcklig.

Granskningen har utförts enligt aktiebolagslagen, kommunallagen, kommunens revisionsreglemente, god revisionssed i kommunal verksamhet och med beaktande av de beslut kommunfullmäktige och årsstämman fattat. En sammanfattning av utförd granskning har överlämnats till bolagets styrelse och vd. Granskningen har genomförts med den inriktning och omfattning som behövs för att ge rimlig grund för vår bedömning.

Vi bedömer att bolagets verksamhet har skötts på ett ändamålsenligt och från ekonomisk synpunkt tillfredsställande sätt och att bolagets interna kontroll har varit tillräcklig.

Göteborg den 2 februari 2015



Lars Bergsten
av kommunfullmäktige
utsedd lekmannarevisor



Inger Peterson
av kommunfullmäktige
utsedd lekmannarevisor



Gothia Cup Invigning 14 juli 2014 Ullevi,, publik 46 422





Box 349 • 401 25 Göteborg
Besöksadress Scandinavium Valhallagatan 1
Internet: www.gotevent.se • Facebook: www.facebook.com/gotevent
Got Event AB är ett av Göteborgs Stad helägt bolag