

Årsredovisning 2013



Got Event

ARENABOLAGET I GÖTEBORG®



Rolf-Göran Bengtsson - Corcega la Silla. Foto: Claes Jacobsson

Innehåll

Verksamheten 2013

Kort om Got Event och våra arenor	4
Våra arenor	6
Evenemangsverksamheten är viktig för Göteborg	7
Vision, affärsidé och strategier	8
Vision.....	8
Affärsidé	8
Långsiktiga strategier	8
Med miljön i fokus	9
Evenemangsverksamheten	11
AO Ullevi	12
AO Scandinavium.....	14
AO Valhalla	17
AO Evenemangsservice.....	21
AO Teknik & arenautveckling.....	22
Organisation & medarbetare	24
Nyckeltal.....	26

Årsredovisning 2013

Förvaltningsberättelse	28
Ekonomi.....	30
Resultaträkning	31
Balansräkning	32
Kassaflödesanalys	34
Tilläggsupplysningar	35
Anläggningstillgångar.....	36
Noter	37
Säkerhetsöverlåtelse.....	46
Revisionsberättelse	47

Där inget annat anges är bilden tagen av Jorma Valkonen.

Omslagsbild: Paris Saint Germain-Real Madrid, Zlatan Ibrahimovic, Ullevi 2013



VD, Thomas Torkelsson har ordet.

Verksamheten 2013

Kort om Got Event och våra arenor

Got Event är stadens arenabolag. Det finns en stor fördel för staden att samla alla de stora arenorna i en organisation och på detta sätt koncentrera kompetens och erfarenhet.

Vår vision är "Arenabolaget med Nordens ledande arenor". Vi värvar och genomför tillsammans med arrangörer förstklassiga evenemang på Ullevi, Scandinavium och Gamla Ullevi och erbjuder friskvård och rekreation på Valhallabadet. Valhalla IP är en anläggning med konstgräs som är hemmaarena för allsvensk damfotboll. Frölundaborg är i första hand en träningsanläggning för Frölunda Hockey men används även som evenemangsarena och för konståkning.

Valhalla Sporthallar är viktiga stödanläggningar vid genomförande av stora evenemang. Lisebergshallen hyrs in under en del av året som hemmaarena för RIK. Vi arbetar också i ett projekt att förbättra Rambergsvallen till en allsvensk fotbollsarena och därefter ta över driften.

Antalet evenemang är något fler än budgeterat och jämfört med tidigare år men däremot har antalet besökare minskat. Detta beror av att vi totalt sett haft evenemang med färre besökare per evenemang. Ombyggnationen av Ullevi innebär att den är Nordens största utomhusarena och kan ta emot 75 000 besökare på en konsert. Under året har vi på Ullevi haft Robbie Williams, Roger Waters och Gyllene Tider.

Göteborg Horse Show är ett evenemang där Got Event är arrangör och som genomförs i ett intimt samarbete med Svenska Ridsportförbundet och Svenska Mässan. Tävlingarna 2013 blev en publiksuccé med världscupfinalerna i både hästhoppning och dressyr. Det är första gången som Scandinavium samtidigt är värd för båda världscupfinalerna. Utöver GHS har vi även genomfört inomhus-EM i friidrott och EM i fotboll för damer.

I enlighet med ägardirektivet har vi tillsammans med Göteborg & Co förbättrat samordningen mellan bolagen. Delar av ägardirektivet går inte att genomföra då det står i strid med lagen om offentlig upphandling. Vi har nu fasta hyror på Ullevi och Scandinavium vilket ger en bättre stabilitet i ekonomin.

Turistnäringen i västra Sverige får betydande positiva effekter av Got Events evenemang. Evenemangen har stor betydelse för hotell, nöjen, shopping och restauranger. Sammantaget



Summerburst 2013 Ullevi.

bedöms evenemangen på våra arenor ge ett specifikt ekonomisk inflöde* på minst 700 miljoner kronor under 2013.

Det krävs nya investeringar i alla våra stora arenor – Ullevi, Scandinavium och Valhallabadet – om vi skall behålla konkurrenskraften. Ullevi är byggt 1958, Scandinavium år 1971 och Valhallabadet år 1956. Även om fastigheterna är välskötta så motsvarar de inte framtida krav på komfort och teknik utan det behövs kraftfulla investeringar i samtliga arenor. Projektet Ny arena som skall ta fram en ersättningsarena för Scandinavium pågår för fullt och kommer att redovisas för ägarna under 2014. Stadsledningskontoret har fått i uppdrag att klargöra följande aspekter om ny arena:

- Ägande, finansiering och drift
- Renovering/reinvestering av Scandinavium
- Stadsmiljö
- Byggrätter
- Infrastruktur
- Ta fram olika förslag på möjliga lösningar som väger ihop ovanstående och det vi lärt oss i tidigare process

Vi har tillställt ägarna ett beslutsunderlag där vi begär ett ställningstagande att avveckla HB Alliansens ägande i Gamla Ullevi och att därefter fusionera Got Event AB och Gamla Ullevi AB.

Jag kommer att sluta som VD i mars 2014 och gå i pension. Rekryteringen har startat av en ny VD.

Thomas Torkelsson

* Specifikt ekonomiskt inflöde utgörs av den konsumtion som tillresta till respektive evenemang gjorde då de besökte Göteborg och anledningen till besöket var det aktuella evenemanget.

Våra arenor

Got Event driver de stora arenorna i Göteborg. Ullevi, Scandinavium och Valhallabadet är hjärtat i bolagets verksamhet. Via dotterbolaget Gamla Ullevi AB driver vi också den nybyggda arenan Gamla Ullevi. Även Valhalla IP, Valhalla sporthallar, Lisebergshallen, Wallenstamhallen samt Frölundaborg ingår bland de arenor som vi driver.

På arenorna genomförs evenemang av alla de slag och vår verksamhet riktar sig därför till publikgrupper och kunder med väldigt olika intressen och bakgrund. Vi tycker att detta är bra och vi vill gärna utveckla det ännu mer för att göra våra arenor till mötesplatser där alla är välkomna.

Fakta | Ullevi

Ullevi är Sveriges största utomhusarena och byggdes 1958. Här arrangerar vi allt från mindre företagsarrangemang och elitseriefotboll till stora konserter, shower och idrottsevenemang i världsklass.

Inför VM i friidrott 1995 byggdes arenan ut med plats för 43 000 sittande åskådare vid sportevenemang och 60 000 åskådare vid musikevenemang (varav 25 000 på planen). Under 2012 genomfördes den senaste förändringen av arenans kapacitet och Ullevi kan nu ta emot ca 75 000 personer vid musikevenemang, varav ca 40 000 på innerplan.

Fakta | Scandinavium

Scandinavium invigdes 1971 och är en av Sveriges främsta inomhusarenor. Här genomförs stora kultur-, nöjes- och sportevenemang. Efter en ombyggnad 1991 har arenan en publikkapacitet på cirka 12 000 under sportevenemang och cirka 14 000 under konserter.

Fakta | Valhallabadet

Valhallabadet är från 1956 och är ett av Skandinavien största inomhusbad. Här erbjuder vi ett stort utbud av bad, rekreation, träningsmöjligheter samt friskvård. Genom badets publikkapacitet, bassänglängd och hopp höjd kan vi även genomföra stora tävlingar. Badet har årligen ca 500 000 besökare.

Fakta | Gamla Ullevi

Gamla Ullevi invigdes 2009 och används främst för fotbollsspel för de större klubbarna från Göteborg samt är nationalarena för svensk damfotboll. Arenan har en publikkapacitet på ca 18 000 personer.

Fakta | Övriga anläggningar

Valhalla IP är idag en modern anläggning med en uppvärmd konstgräsplan och en publikkapacitet på 3 500 personer.

Valhalla Sporthallar används för träning och seriespel, främst i innebandy och handboll, men även till cuper och mindre evenemang. Vid större evenemang är hallarna viktiga stödianläggningar.

Frölundaborg har en publikkapacitet på ca 7 500 personer och är bland annat reservarena för Frölunda Indians.

Lisebergshallen hyrs in under en del av året för idrottsverksamhet.

Evenemangsverksamheten är viktig för Göteborg

Got Event genomför förstklassiga evenemang på de stora arenorna i Göteborg. På både Ullevi och Scandinavium erbjuder vi såväl musikevenemang av världsklass samt idrotts- och kulturevenemang av både nationell och internationell karaktär. En mängd andra aktiviteter fyller också våra arenor. På Valhallabadet förekommer också många tävlingar och evenemang. Vi erbjuder där dessutom friskvård och rekreation för motionärer och övriga besökare. Vår verksamhet bidrar till att göra Göteborg till en attraktiv stad att bo, verka och vistas i. För att lyckas i vår strävan efter mångfald på våra arenor arbetar vi efter följande grundläggande värderingar:

- Sätt kunden i centrum; kundernas behov och önskemål skall tillgodoses. Nöjda kunder återkommer och detta borgar långsiktigt för god lönsamhet
- Låt alla vara delaktiga; alla medarbetare skall känna sig delaktiga i planeringen, genomförandet och uppföljningen av sitt arbete. Detta möjliggörs bland annat genom målstyrning, aktiv medverkan på arbetsplatsträffar och vid utvecklingssamtal
- Basera beslut på fakta; beslut måste bygga på dokumenterade och tillförlitliga fakta. Varje medarbetare måste inom sitt arbetsområde få möjlighet att mäta och analysera fakta av betydelse för att uppfylla sina mål och för att möta sina kunders förväntningar.
- Arbeta för ständiga förbättringar; för att bibehålla och utveckla effektivitet och konkurrenskraft krävs ständiga förbättringar av våra tjänster. Om vi inte ständigt blir bättre, upphör vi på sikt att vara bra.
- Engagerat ledarskap; våra ledares viktigaste uppgift är att stimulera medarbetare till att göra bra prestationer. Ledarna sätter mål och skapar förutsättningar för att målen nås. Ledarskapet bygger på förtroende, samverkan och kommunikation.

Melodifestivalen 2013 Scandinavium.



Vision, affärsidé och strategier

Vision

Arenabolaget med Nordens ledande arenor

Visionen innebär att

- Got Event är artisternas och arrangörernas självklara val när de har evenemang i Norden
- Got Event är elitklubbarnas naturliga samarbetspartner i Göteborg
- De största arenorna är samlade i evenemangsområdet nära centrum vilket ger en känsla av "stadsevenemang"
- Got Event medverkar till att skapa magiska ögonblick för besökarna
- Got Event har medarbetare som ständigt överraskar kunderna med en hög servicenivå
- Got Event har arenor som bygger på en hållbar utveckling

Affärsidé

Vi erbjuder förstklassiga upplevelser, trygghet och hög servicenivå i moderna stora arenor. Got Event skall bidra till att Göteborg blir en attraktiv stad att bo, verka och vistas i.

Vi vill uppnå att:

- besökarna upplever magiska ögonblick och får minnen för livet
- arrangörer ser oss som samarbetspartner och det självklara förstahandsvalet

Det innebär att vi:

- har moderna och lättillgängliga arenor
- har trygga och säkra arenor
- vänder oss till arrangörer och är till för alla besökare
- erbjuder flexibel arenaproduktion
- har en flexibel och professionell personal
- är en mötesplats och erbjuder god komfort och varierat utbud
- erbjuder arrangörer och besökare en servicenivå som imponerar
- är en pålitlig partner till arrangörer av evenemang

Långsiktiga strategier

Vår långsiktiga strategi är att vi är ett arenabolag med egna produktionsresurser som hjälper arrangörer med evenemang. Vi kan ansvara för hela evenemanget men gör det oftast ihop med en arrangör. Genom att ansvara för arenor med elitklubbar som har större publika evenemang i Göteborg kan vi utveckla samarbetet med klubbarna så att de erbjuds högre kvalitet. Med fler arenor kan vi utveckla fler evenemang. I samband med världsevenemang skall vi genomföra stora investeringar i arenorna.

Våra långsiktiga strategier:

- Modernisera arenorna i samband med stora evenemang
- Ta fram alternativa lösningar för Valhallabadet
- Ytterligare fokusera på och utveckla trygghet och säkerhet på våra arenor och evenemang
- Stärka relationerna med alla arrangörer
- Satsa på ledarskapsutveckling och arbeta i målstyrda grupper
- Satsa på att öka medarbetarnas kompetens
- Analysera och utveckla enligt kund- och medarbetarundersökningar

Med miljön i fokus

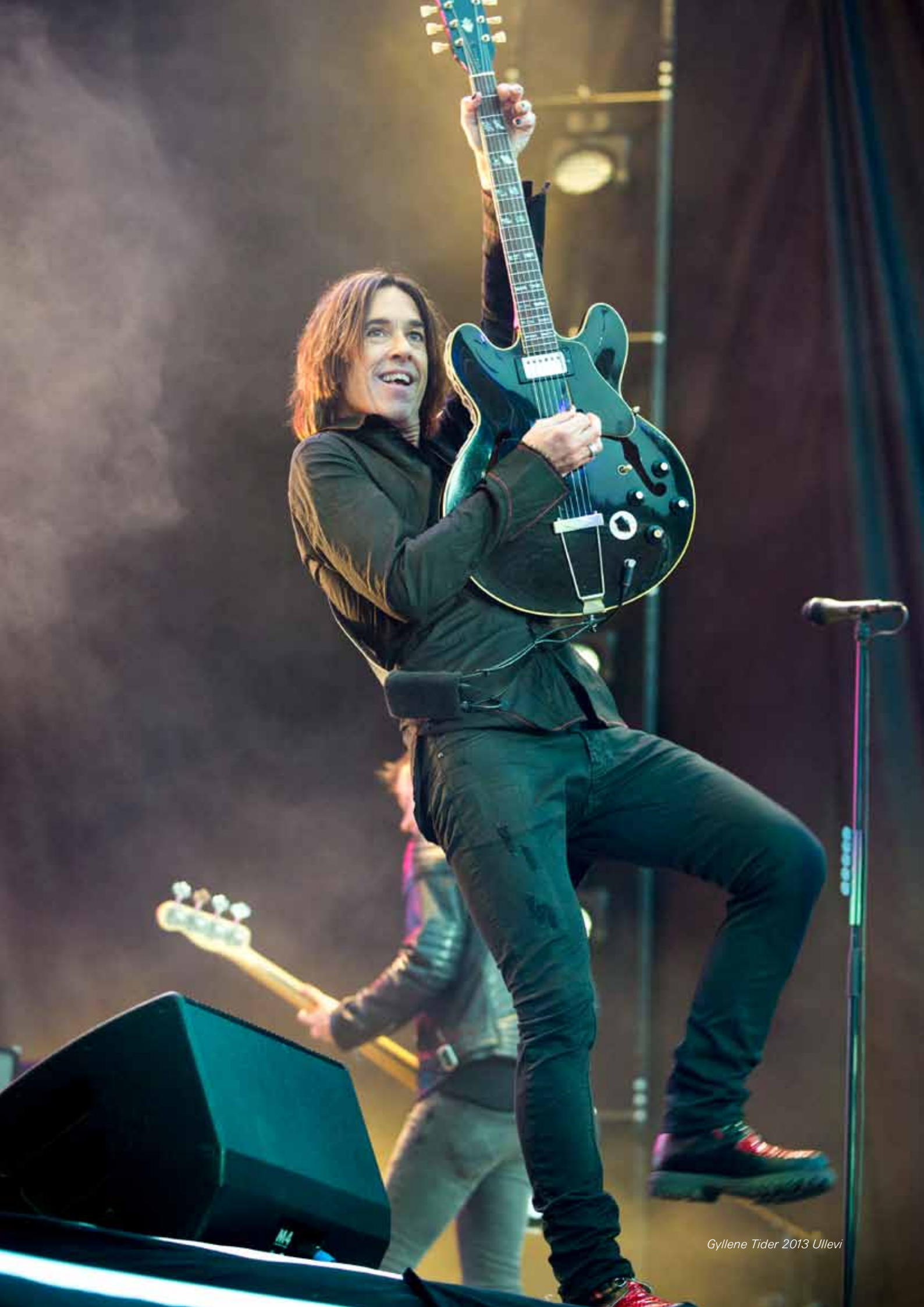
Got Event är sen 2004 miljödiplomerade enligt Göteborg Stads modell. Diplomeringen utgör ramverket för bolagets miljöledningssystem, och vi genomgår årligen en revision genomförd av Miljöförvaltningen för att säkerställa att det systematiska miljöarbetet uppfyller kraven ställda i modellen. Revisionen av 2012 års miljöarbete ägde rum i januari 2013 och resulterade i godkänt resultat.

I 2013 års miljöplan ingick ett antal förbättringsåtgärder. En av åtgärderna innebar att inkludera även Gamla Ullevi i miljödiplomeringen. Det interna arbetet för detta har genomförts och kommer att granskas och värderas under kommande revision. Andra åtgärder som föreslogs var installation av oljeavskiljare för tvätt av fordon, vilket genomfördes på Ullevi under våren. Två åtgärder i miljöplanen rörde avfallshanteringen inom bolaget. Arbeta med att göra en djupgående analys av avfallshanteringen på respektive anläggning, tillsammans med anlitad avfallsentreprenör, har påbörjats och kommer att slutföras under våren 2014. Analysarbetet har resulterat i att ett flertal potentiella förbättringar ur både miljö-, ekonomi- och arbetsmiljöperspektiv har kunnat identifieras. Under 2014 kommer därför fokus i miljöarbetet bl.a. att läggas på att just förbättra hanteringen av avfall på alla anläggningar. Att fokusera på avfallshantering stämmer även väl överens med åtgärder beslutade från Göteborgs Stad, bl.a. Göteborg stads miljöprogram där ansvar har lagts på Got Event att jobba med att utöka källsorteringen från arenornas besökare.

Under 2013 har Got Event för första gången, i samarbete med bl.a. Göteborg & Co, genomfört två stora evenemang som erhållit miljödiplomering enligt Göteborgs Stads modell. Dessa två var Inomhus-EM i friidrott på Scandinavium samt fotbolls-EM för damer på Gamla Ullevi. För att ett evenemang ska klara kraven för miljödiplomeringen, ska miljöanpassningar inom områden som energi, mat, avfall, transporter, kemikalieanvändning och boende genomföras.

Got Events anläggningar är stora förbrukare av el och fjärrvärme och därför är det både av miljömässiga och ekonomiska skäl angeläget att jobba med att minska företagets totala energianvändning. Åtgärder genomförs kontinuerligt i det löpande underhållsarbetet genom att t.ex. gammal teknisk utrustning byts ut mot ny mer energieffektiv utrustning. Under 2013 har gamla belysningsarmaturer på ett flertal anläggningar bytts ut mot nya med en betydligt lägre energiförbrukning. Bytet av armaturer har där det varit möjligt även kompletterats med rörelsevakter eller timerstyrning. Under hösten 2013 har projekt Eldsjäl Valhallabadet startats upp. Projektet är ett samarbete mellan Got Event och Göteborg Energi och syftar bl.a. till att skapa förståelse för att personalen i verksamheten och driften på Valhallabadet, genom ett ändrat beteende i sitt dagliga arbete kan bidra till att minska energianvändningen.

Under 2014 kommer personalen att få utbildning samt aktivt få delta i arbetet med att identifiera möjliga åtgärder för att sänka el- och fjärrvärmeförbrukningen för anläggningen. Projekt Eldsjäl genomfördes för första gången på Scandinavium under 2012. Projektet resulterade då i en konstaterad minskning av elförbrukningen. I storleksordning samma energianvändning som uppmättes för 2011 kunde uppmätas även för 2012, trots att det under 2012 hade genomförts fler evenemang på Scandinavium.



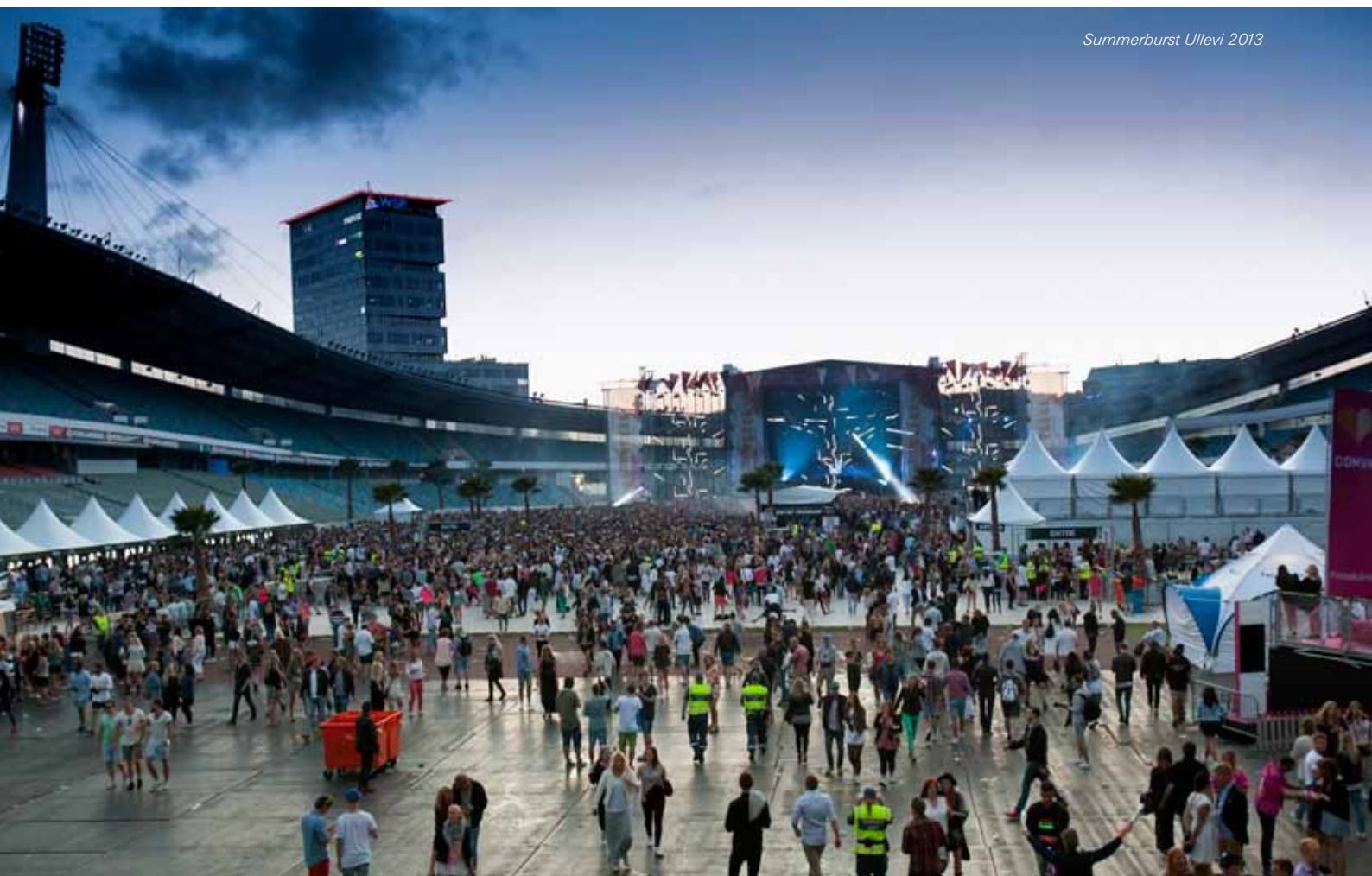
Evenemangsverksamhet

Antal evenemangsbesökare

	2009	2010	2011	2012	2013
Ullevi	502 997	200 137	187 502	358 080	318 866
Scandinavium	679 489	648 514	632 966	681 314	615 656
Frölundaborg				19 288	11 951
Lisebergshallen	20 200	11 531	18 169	15 979	16 916
Valhalla sporthallar	45 100	40 000	36 500	39 350	41 324
Valhallabadet	12 750	23 000	13 740	15 210	21 470
Valhalla IP	26 551	31 872	51 727	74 767	38 342
Gamla Ullevi	489 514	320 675	311 528	321 840	341 458
Totalt	1 776 601	1 275 729	1 252 132	1 525 828	1 428 388

Antal evenemang

	2009	2010	2011	2012	2013
Ullevi	22	18	8	18	16
Scandinavium	98	93	83	110	97
Frölundaborg				15	5
Lisebergshallen	31	16	22	15	23
Valhalla sporthallar	90	85	79	83	84
Valhallabadet	16	11	20	11	13
Valhalla IP	56	55	78	66	80
Gamla Ullevi	60	58	50	50	51
Totalt	373	336	340	368	374



Summerburst Ullevi 2013

AO Ullevi

Totalt antal besökare Ullevi

318 866

Mål: 300 000

Antal genomförda evenemang Ullevi

16 stycken

Mål: 12 st

2013 var ett mycket positivt år för Ullevi och arenan lockade för andra året i rad över 300 000 besökare på totalt 16 evenemang. För Valhalla IP, som också tillhör affärsområde Ullevi, noterades knappt 40 000 besökare på inte mindre än 74 evenemangsdagar.

Säsongen på Ullevi inleddes redan den 31/3 med ett fotbollsderby mellan BK Häcken och IFK Göteborg. I början av maj var det premiär för cykelloppet Göteborgs-girot, som är ett sju mil långt lopp genom Göteborg, med målgång på Ullevi. Göteborgs-girot blev en lyckad satsning och förhoppningsvis kommer vi att få se fler målgångar av detta lopp på Ullevi framöver. I maj avgjordes även 2013 Fogo Swedish FIM Speedway Grand Prix för sjätte året i rad på Ullevi och totalt besökte 9 850 besökare evenemanget, vilket tyvärr innebär en negativ trend för evenemanget publikmässigt.

DJ- festivalen Summerburst flyttade i år från Valhalla IP in på Ullevi och två spelningar genomfördes i början av juni. Under dessa två varma somrardagar besökte inte mindre än



46 000 besökare festivalen och stämningen var minst sagt på topp.

I juli genomfördes två stycken konserter och först ut var Gyllene Tider, vars konsert blev flyttad från Slottsskogsvallen in på Ullevi p.g.a. det stora publikintresset. Man kom inte upp i sitt gamla publikrekord men imponerande 42 223 personer såg årets konsert. Därefter var det dags för Robbie Williams att inta Ullevi scen. Även detta var en ljummen högsommarkväll och stämningen inne på Ullevi, med en artist som levererade på topp, var magisk.

Världens största fotbollsturnering för ungdomar, Gothia cup invigdes som brukligt med pompa och ståt. Fullsatta läktare är numera en självklarhet under Gothia cup-invigningarna på Ullevi.

För andra året i rad kom också Supermatchen-konceptet tillbaka till Ullevi. I år stod matchen mellan Real Madrid och Paris Saint Germain med vår svenske superstjärna Zlatan i spetsen. Matchen slutade med vinst för Real Madrid med 1-0.

Säsongen avslutades med ännu en konsert i form av The Wall med Roger Waters och med en scen utöver det vanliga måste detta betraktas som en av de mer spektakulära showerna som gästade Ullevi.

Statistik Ullevi 2007 – 2013*

	2009	2010	2011	2012	2013
Evenemang	22	18	8	18	16
Publiksiffra	502 997	200 137	187 502	358 080	318 866

* för säsongerna 2007-2008 ingår siffror för allsvensk fotboll på Ullevi



Roger Waters The Wall, Ullevi 2013

AO Scandinavium

Antal evenemangsbesökare/antal event

2009	2010	2011	2012	2013
679 489	648 514	632 966	681 314	615 656
98	93	83	110	97

Totalt antal besökare

615 656

Mål: 700 000

Genomförda evenemang

97 stycken

Mål: 100 stycken

Scandinaviums 43:e evenemangssäsong innebar en minskning av antalet besökare, jämfört med de senaste åren. Detta pga inomhus-EM i friidrott, vars förberedelser stängde Scandinavium under ca fyra veckor. Utöver detta flyttades även elitseriematcher för Frölunda till Frölundaborg pga ombyggnaden för EM.

Sport

Utöver inomhus-EM i friidrott 1-3 mars hände mycket annat i Scandinavium under 2013. SM-finalerna i handboll 9 maj avgjordes inför ett fullsatt och stämningsfullt Scandinavium. Frölunda Indians spelade som vanligt de flesta av sina hemmamatcher i elitserien i Scandinavium (tre elitseriematcher spelades i Frölundaborg pga inomhus-EM). Till säsongstarten i september 2013 bytte Elitserien namn till Svenska Hockey Ligan (SHL). Frölundas matcher har självklart stor betydelse för Göteborg och Got Event med ca 50 % av totala besökantalet på arenan. Tyvärr har även Frölunda drabbats av den publikminskning som drabbat hela SHL, men man leder ändå publikligan i Sverige. Färre antal besökare är något som SHL, Frölunda och övriga klubbar diskuterar flitigt och försöker finna diverse lösningar på.

I övrigt innehöll sportåret bland annat Partille Cups invigning med "All time high" inför 13 930 besökare samt European Open i handboll för herrar, Gothia Cups Ledarträff, Slaget om Göteborg i handboll (fyra elitserielag; Sävehof, Önnared, Redbergslid och Alingsås spelade mot varandra) och i slutet av året så gjorde andra fighters sin entré i Scandinavium då MMA-galan Superior Challenge SC9 genomfördes.

Arenan Frölundaborg fortsätter stärka sin position som evenemangsarena. Tio större event, inkl. Frölundas matcher som flyttades pga inne-EM i friidrott, internationella event så som Champions League i handboll, Frölundas fortsatta spel i European Trophy och internationell Teamåkning Leon Lurje var bl a de event som gästade arenan. Sammanfattningsvis har 2013 års sportevenemang resulterat i varierande typer av både nationella och internationella event inför över 300 000 besökare.

Gothenburg Horse Show

Med Got Event som arrangör stod Gothenburg Horse Show värd för dubbla finaler 2013, finalerna i både dressyr och hoppning avgjordes i Göteborg. Publikrekord med 90 758 besök registrerades under den fem dagar långa tävlingsveckan. Alla världens bästa ryttare och hästar var i Göteborg och bjöd på spänning, glädje och dramatik - och framför allt en fantastisk sport!

Musik/Show/Företagsevenemang

2013 startade med våra återkommande evenemang Disney on Ice, P3 Guld samt Melodifestivalen, som alla drar en mycket stor och varierande publik till Scandinavium.



Abeba Aregawi, EM Friidrott Scandinavium 2013

Då större delen av februari och mars upptogs av inomhus-EM i friidrott blev resten av våren lite sparsmakad vad gäller konserter. Dock kunde vi boka in den enormt populära engelske komikern Eddie Izzard, som roade publiken i Scandinavium. Våren avslutades med Karriärmässan för andra året i rad och hösten inleddes i september med ett nytt barnevenemang – Disney Live med Musse Pigg och Kalle Anka och deras vänner men denna gång på scen och inte på is. Peter Jöback, med sin succéshow "I love Musicals", kom tillbaka i oktober. En annan av våra stora svenska artister var Jerry Williams, som gav fem föreställningar av sin kritikerrosade avskedsföreställning "Jerry the Farewell Tour".

I november och december 2013 blev det mycket musik & show som drog stor publik. Lars Winnerbäck var först ut och följdes av Nickelback, Ladies Night, Volbeat, Julgalan 2013 med artister som Agnes, Timbuktu, Lasse Berghagen, Darin m fl. Göteborgs store son Håkan Hellström fick hela 12 000 personer att komma till Scandinavium i december och Depeche Mode fick avsluta konsertåret inför 9 000 åskådare.



Joel Lundqvist Frölunda-Luleå Scandinavium 2013

AO Valhallabadet

Några händelser vid Valhallabadet under 2013 har varit:

- Vi noterade ett minskat antal besökare både i förhållande till föregående år samt det mål vi satt upp, vi når 463 120.
- Svenska Mästerskapen i simning, för både seniorer och juniorer hölls på Valhallabadet i november.
- Vi deltog i Kulturkalaset för andra gången och med ett lyckat resultat.

Nyckeltal verksamheter

	2009	2010	2011	2012	2013
Besökare	501 065	501 729*	476 562	480 418	463 120
Andel kvinnor	44%	46%	46%	44%	46%
Andel män	56%	54%	54%	56%	54%

*) Master VM

Evenemang/Tävlingar 2013

Antalet evenemang/tävlingar år 2013 är i stort sett samma som året innan. Vi hade förutom de mer återkommande tävlingarna Svenska Mästerskapen i simning för både seniorer och juniorer under sammanlagt 5 dagar i november.

Tävling	Ant dagar	Deltagare	Publik ca
Sjörövarsim	1	220	600
Ullbergstrofén	3	2 400	3 500
SUM Sim region	2	740	1 600
Barracuda race	2	1 160	1 600
SM och Junior SM	5	2 200	7 500
Övriga	-	1 990	7 660
Summa		8 710	22 460



FINA Masters Valhalla 2010







ULLEVI STADIUM

ULLEVI STADIUM

ULLEVI STADIUM

ULLEVI STADIUM

SKF SKF

SKF SKF

GOTHIA OPEN

GOTHIA CUP

GOTHIA CUP

GOTHIA CUP

GOTHIA CUP

GOTHIA CUP

GOTHIA CUP

GOTHIA CUP

GOTHIA CUP

GOTHIA CUP

GOTHIA CUP

AO Evenemangsservice

Evenemangsservice

Evenemangsservice är det affärsområde som ansvarar för biljettförsäljningen på samtliga Got Events arenor, samt på Gamla Ullevi. Evenemangsservice har dels egna affärer (biljettförsäljningen) medan andra delar av Evenemangsservice verksamhet är att betrakta som intern stödfunktion för de övriga affärsområdena.

Under 2012 tog Evenemangsservice över ansvaret för ackrediteringen under Gothenburg Horse Show. Under 2013 års tävling utvecklades detta uppdrag ytterligare. Målet är att förbättra och utveckla ackrediteringsverksamheten och att ytterligare säkra kontant- och kassahanteringsrutinerna.

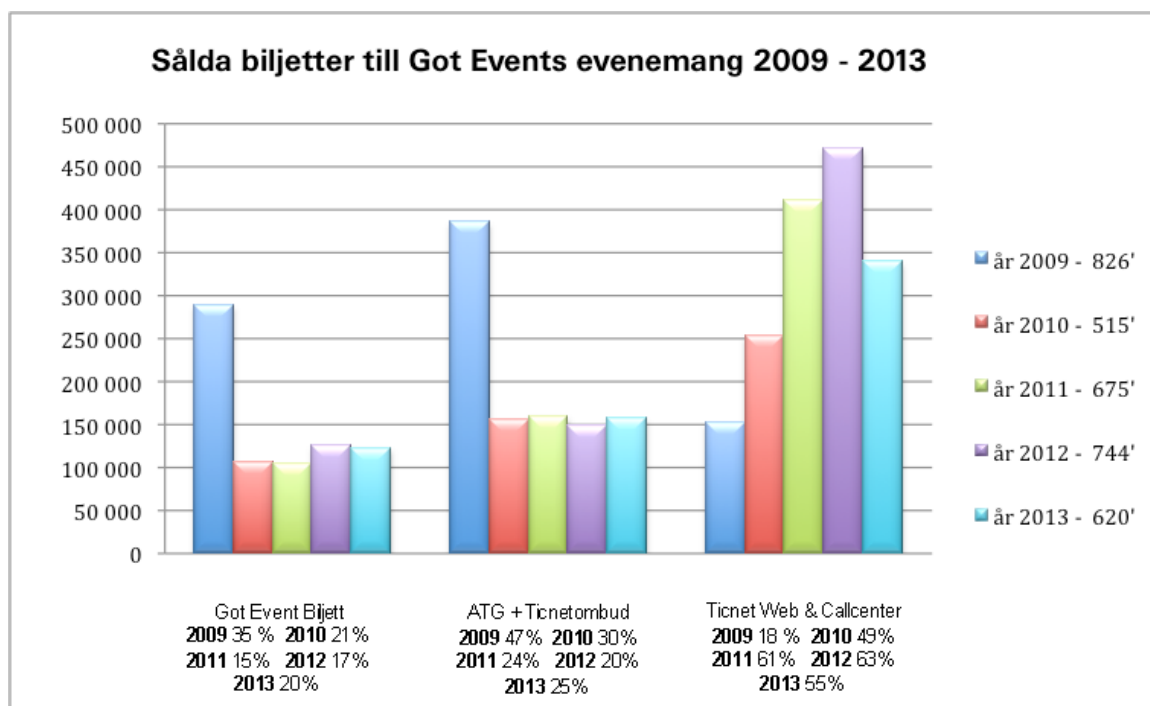
Nytt för 2013 är att Evenemangsservice numera har hela ansvaret för biljetthanteringen och biljettförsäljningen på Gamla Ullevi. Det innebär ansvar hela vägen från avtalstecknande och samverkan runt biljettfrågor med fotbollsklubbarna och Gamla Ulleviarenan till arenaplanering, förköpsförsäljning, arbetsledning och biljettförsäljning under matchdag m.m. Därutöver har Evenemangsservice även under 2013, på uppdrag av BK Häcken, ansvarat för all biljettförsäljning på Rambergsvallen i samband med BK Häckens allsvenska fotbollsmatcher.

Biljettförsäljning 2013

2013 har det totalt skrivits ut drygt 810 000 biljetter (inklusive serie-, spärr- och fribiljetter samt vouchers) jämfört med drygt 970 000 biljetter under 2012, vilket innebär en minskning motsvarande ca. 17%.

Till Got Events egna evenemang (inkl. försäljningen på Gamla Ullevi och på Rambergsvallen) såldes det drygt 620 000 biljetter under 2013. Motsvarande siffra för 2012 var drygt 744 000 sålda biljetter, vilket innebär en minskning motsvarande 17%.

Till Externa evenemang (på andra arenor) sålde Got Events biljettkassor drygt 21 000 biljetter. Motsvarande siffror 2012 var ca. 10 000 sålda biljetter till externa evenemang. Denna ökning härrör främst från försäljningen av biljetter till Dam-EM i fotboll och supermatchen 2013.



AO Teknik och Arenautveckling

Arenautvecklingen i vår omvärld befinner sig i en fortsatt mycket expansiv fas. I några svenska städer byggs det moderna och flexibla multiarenor för de flesta typer av evenemang. De två nya arenorna i Stockholm innebär en tydlig och direkt konkurrens med våra nuvarande arenor, särskilt Ullevi och Scandinavium. Likaså kommer konkurrensen från flera moderna och nybyggda arenor i norra Europa att öka alltmer. Även i Köpenhamn planeras nu intensivt för byggstart av en ny inomhusarena.

Den största risken för stagnation av vårt evenemangsutbud är utan tvekan avsaknaden och bristen på investeringar och intresseväckande utvecklingsåtgärder i våra arenor. I samtliga våra arenor – med något undantag – är större och långsiktiga åtgärder nödvändiga så att attraktivitet och konkurrenskraft kan bibehållas.

Arenastrategiska åtgärder 2013

Arenautvecklingen är Got Events största framtidsfråga och är också en viktig fråga för våra ägare. I dagsläget bedrivs en avslutande utredning om förutsättningarna för att bygga en ny inomhusarena i evenemangsområdet. Huvudalternativet är att bygga en multiarena med ca 16 000 sittplatser och med placering i direkt anslutning till Scandinavium och Svenska Mässan. Ärendet bereds för närvarande av kommunstyrelsen. Got Event medverkar i flera avseenden i projektet.

Under våren tog Got Event fram ett programmaterial för Nya Rambergsvallen, som underlag för fastighetsägaren Higabs anbudsfrågan. Programmet syftade till att säkerställa de grundläggande kraven för en elitfotbollsarena. Resultatet av den efterföljande anbudsprocessen är för närvarande föremål för politiskt ställningstagande till kostnadsnivå och finansiering. Beslut om projektet förväntas tas i början av 2014.

Anläggningsinvesteringar 2013

I avvaktan på strategiska framtidsbeslut om våra arenor är det bolagets uppgift att bibehålla en



Gothenburg Horse Show 2013 Scandinavium, Foto: Claes Jakobsson

god kvalitet och daglig drift i anläggningarna med de ekonomiska medel som finns tillgängliga. Bland annat har en uppgradering av ca 2 000 teleskopläktarstolar påbörjats i arenan. Det nedre logeplanet och gästrén har också fått en modernisering inför säsongen 2013/2014. I Frölundaborg har under våren 2013 investerats i åtgärder för att kunna arrangera elitseriematcher i ishockey i arenan.

Valhalla IP:s arena har för att tillgodose allsvenska krav för fotboll försetts med ett nytt modernt konstgräs inför säsongen 2014. För de övriga anläggningarna längs Valhallagatan har mycket få åtgärder genomförts, i avvaktan på resultatet av utredningen om en ny inomhusarena i Göteborg.

På Ullevi har genomförts ett antal mindre ombyggnader av evenemangshoteller. Under hösten 2013 påbörjades utbyte av ca 5 000 läktarstolar på den västra sidan.

Underhållsåtgärder

Under 2013 har underhållsansvaret för Higabs fastigheter i huvudsak överförts till fastighetsägaren och ingår i fast hyresavtal för Ullevi samt självkostnadsavtal för Valhallabadet och Valhalla IP. Akuta underhållsåtgärder har erfordrats på samtliga arenor. Som förutsättning har gällt att ett minimum av underhållsinsatser genomförs i de anläggningar som kan komma att påverkas av en eventuell ny arena.

Tillgänglighet

Enkelt avhjälpna hinder, som är ett myndighetskrav, skulle enligt lagstiftningen ha genomförts senast 2010. Våra insatser under 2013 har huvudsak utförts på Scandinavium. Ytterligare förbättringsåtgärder i samtliga arenor behöver utföras under de kommande åren för att tillgodose tillgängligheten för olika kategorier av funktionshindrade. Vi medverkar i Göteborgs Stads pilotprojekt TD2.0, som är en databas med fakta om fysiska hinder i publika miljöer. Databasen uppdateras kontinuerligt då fysiska förutsättningar förändras.

Installationer

Installationsunderhållet har i första hand omfattat myndighetskrav inom el, VVS och kyla, där åtgärder utförts på samtliga anläggningar. Inom ramen för pågående energisparåtgärder har utsättningen av energimätare i alla arenor färdigställts under 2013. Driftsättning och visualisering av systemet till brukarna har genomförts under 2013. I Scandinavium bedrevs under 2012 det s k Eldsjälsprojektet med syftet att visa på betydelsen av hushållning av energi. Som en konsekvens av projektet påbörjades under 2013 bland annat arbetet med att planera för en stor ombyggnad av värme- och ventilationssystemet i Scandinavium med syftet att höja luftkvaliteten samt säkerställa en energieffektiv drift under de kommande åren. I dagsläget startas en ny omgång av Eldsjälsprojektet i Valhallabadet. För att ta tillvara möjligheterna till energibesparingar sker i samtliga anläggningar kontinuerligt utbyte av belysningsarmaturer samt utbyte av timers och rörelsevakter.

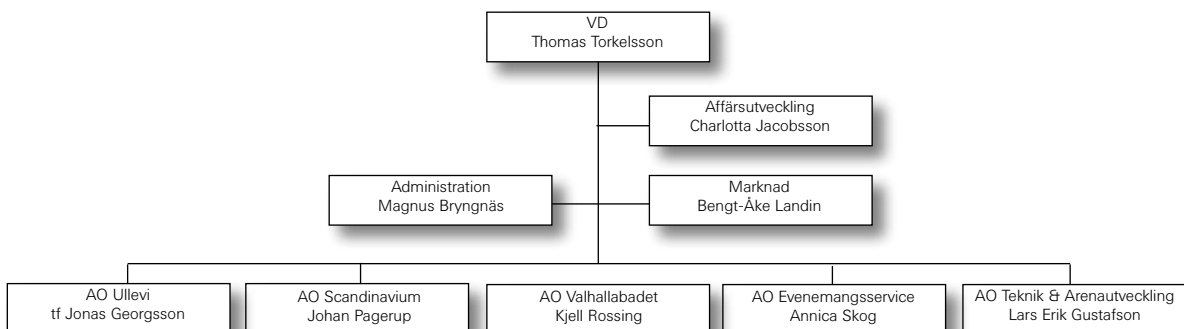


Gamla Ullevi 2013, Foto Andreas Palmnäs

Organisation & Medarbetare

Grunden för bolagets organisation är, precis som tidigare, en arenaindelad struktur med affärsområden baserade utifrån våra arenor. Affärsområdena är AO Ullevi, AO Scandinavium, AO Valhallabadet, AO Teknik & Arenautveckling samt AO Evenemangsservice. I affärsområde Scandinavium ingår även Frölundaborg och Valhalla Sporthallar, inkl. Wallenstamhallen och i affärsområde Ullevi ingår Valhalla IP. Utöver de fem affärsområdena finns två stabsenheter för Administration och Marknad. Got Event äger även sedan 2011-01-01 dotterbolaget Gamla Ullevi AB med arenan Gamla Ullevi. Under hösten 2013 har en process påbörjats, i syfte att fusionera upp Gamla Ullevi AB i Got Event AB. Ärendet skall behandlas av kommunstyrelse och kommunfullmäktige i början av 2014.

Per den 31 december 2013 ser bolagets organisation ut på följande sätt:



Affärsområdescheferna har ett delegerat ansvar för sina verksamheter samt arenor och staberna fungerar som stödfunktioner. Genom en långtgående delegering ges förutsättning för att besluten fattas nära verksamheten, vilket leder till korta beslutsvägar och snabbare beslut. Vi vill leva upp till Göteborgs Stads ledarskaps- och personalidé och vill att ledarskapet ska vara tydligt, synligt, kommunicerande och personligt. Under året har utvecklingssamtal och arbetsplatsträffar genomförts för att öka delaktigheten. Bolagets verksamhetshandbok finns tillgänglig på intranätet för alla anställda. Handboken innehåller bland annat information om gällande policys, riktlinjer och rutiner. Vi jobbar med målstyrning, där alla medarbetare ska veta såväl sin arbetsgrupps mål som eventuella individuella mål. På bolagsövergripande nivå arbetar vi med styrmodellen balanserat styrkort.

Göteborgs kommunfullmäktige fastställer årligen ett antal prioriterade mål i sin budget för nästkommande år. En del av Got Events verksamhetsuppföljning är inriktad mot dessa mål. Styrelsen för Got Event har valt att extra följa upp mot några av dessa mål. De mål som vi inte särskilt följer upp, är av sådan karaktär att vi inte kan påverka dem inom ramen för vår verksamhet. Uppföljningen av de prioriterade målen redovisas i den koncerninterna rapportering som Got Event lämnar till Stadsledningskontoret.

Utöver uppföljning av de prioriterade målen så följer Got Event upp verksamheten utifrån Göteborgs Stads modell för balanserad styrning. I modellen ligger att beakta olika perspektiv i styrning och utveckling av verksamheterna för att tillgodose såväl ekonomiska ramar, Göteborgarnas behov, kundperspektivet samt personalens delaktighet och engagemang.

Sjukfrånvaron och personalomsättningen är mycket låg inom bolaget. Korttidssjukfrånvaron ligger under en procent och den totala sjukfrånvaron är 3,2 procent, jämfört med 2,3 procent för 2012. I samarbete med företagshälsovården arbetar vi förebyggande med hälsofrågor. All personal kallas med jämna mellanrum till en riktad förebyggande hjärt-/riskprofilsundersökning som omfattar livsstilsfrågor samt en undersökning om medicinska och psykosociala faktorer. Därutöver uppmuntrar Got Event personalen till egen aktivitet avseende motion och friskvård. Samtliga månadsanställda erbjuds möjlighet till träning och friskvårdsaktiviteter på arbetstid.

Målsättningen är att öka kunskapen om de positiva hälsoeffekter som träning och motion medför. Även i utvecklingssamtalens stödmaterial ingår information om hälsovårds- och friskvårdsinsatser.

Antalet månadsanställda personer är relativt konstant mellan åren. Vi försöker att minimera antalet timavlönade och strävar i övrigt efter att inte ha någon ofrivillig deltidsanställning inom bolaget. Per den 31 december 2013 hade vi fyra personer anställda, som på eget initiativ arbetade deltid. Bolagets samtliga fasta befattningar är heltidstjänster.



Nyckeltal

Årsarbetare och anställda

	2009	2010	2011	2012	2013
Antal årsarbetare - arbetad tid	203	179	176	186	188,1
Antal anställda, totalt i december	345	409	320	344	410
Varav andel (procent):					
Kvinnor	36,0	35,0	38,0	36,0	39,0
Män	64,0	65,0	62,0	64,0	61,0

Tjänstgöringsgrad och anställningform i december

	2009	2010	2011	2012	2013
Antal tillsvidareanställda kvinnor	47	44	44	44	43
Antal tillsvidareanställda män	88	85	80	79	79
Totalt antal tillsvidareanställda	135	129	124	123	122
Varav med deltidsanställning, kvinnor	4	4	4	4	4
Varav med deltidsanställning, män	1	1	0	0	0
Totalt antal tillsvidareanställda med deltid	5	5	4	4	4
Antal vikarier* kvinnor	4	3	2	2	1
Antal vikarier* män	6	1	3	3	4
Totalt antal vikarier (tidsbegränsade)	10	4	5	5	5
Antal anställda med timlön**, kvinnor	74	98	77	81	118
Antal anställda med timlön**, män	26	178	110	135	165
Totalt antal anställda med timlön**	200	276	187	216	283



Sjukfrånvaro, procent (helår)

	2009	2010	2011	2012	2013
Sjukfrånvaro, totalt	4,0	3,8	2,6	2,3	3,2
varav med en varaktighet 60 dgr och mer	70,0	55,0	56,5	43,0	62,5
Sjukfrånvaro i åldersgrupp 29 år och yngre	0,8	0,6	1,8	0,5	1,7
Sjukfrånvaro i åldersgrupp 30-49 år	3,3	2,9	1,5	1,6	1,5
Sjukfrånvaro i åldersgrupp 50 år och äldre	5,2	5,2	3,6	3,0	4,8
Sjukfrånvaro kvinnor	5,4	5,6	5,0	3,8	5,4
Sjukfrånvaro män	3,2	3,0	1,3	1,6	2,1

Personalavgång och rekrytering (december)

	2009	2010	2011	2012	2013
Totalt antal personalavgångar, tillsvidareanställda	9	11	9	6	7
Totalt antal rekryteringar till en tillsvidareanställning	14	7	4	4	10
Antal externa rekryteringar av vikarier*	19	4	10	7	8
Totalt antal rekryteringar (tillsvidare o vikarier)					
kvinnor	18	6	10	9	7
Totalt antal rekryteringar (tillsvidare o vikarier)					
män	7	5	4	2	11

* Vikariat och andra tidsbegränsade månadsanställningar

** Antal timanställda avser november



Årsredovisning

Förvaltningsberättelse

Styrelsen och verkställande direktören för Got Event AB avger härmed följande årsredovisning för räkenskapsåret 2013.

Got Event är ett av Nordens ledande arena- och evenemangsbolag. Bolaget ägs till 100 procent av Göteborgs Stadshus AB (organisationsnummer 556537-0888), som i sin tur är helägt av Göteborgs Stad.

Styrelsen och verkställande direktören bedömer att verksamheten är i linje med kommunens ändamål med sitt ägande av bolaget och att bolaget har följt de principer som framgår av 3 § i bolagsordningen.

Väsentliga händelser

Inne-EM i friidrott genomfördes i början av 2013 i ett för evenemanget ombyggt Scandinavium. Evenemanget och tävlingarna var mycket uppskattade av såväl publik som arrangören. Gothenburg Horse Show hade världscupfinaler i såväl hoppning som dressyr. Året har även i övrigt inneburit många andra väldigt uppskattade evenemang.

Händelser efter räkenskapsåret slut

Fram till dags dato har det inte inträffat några händelser som väsentligt påverkar bedömningen eller den bild av bolaget som presenteras i detta årsbokslut.

Bolagets VD fyller 60 år i mars 2014 och har med anledning av detta begärt och fått beviljat förtida avgång, i samband med 60-årsdagen. VD's sista anställningsdag blir den 31 mars 2014. Rekrytering av ny VD pågår och den beräknas vara avslutad senast i samband med årsstämman i mars 2014.

Framtida utveckling

Got Events roll som arenabolag har blivit tydligare de senaste åren och vi tror att denna utveckling kommer att fortsätta hålla i sig. Vi märker av en stark konkurrens från flertalet ny- eller ombyggda arenor runt om i vår omvärld. Vår största och viktigaste konkurrensfaktor är moderna och arrangörsvänliga arenor med stor publikkapacitet. Med ett ombyggt Ullevi, eventuellt kommande beslut om en nybyggd inomhusarena, Gamla Ullevi och Frölundaborg som är antingen nybyggda eller nyrenoverade, så är det Valhallabadet som är i störst behov av renovering eller ombyggnation. Skicket och storleken på våra arenor är avgörande för att vi skall lyckas nå våra mål, på både kortare och lite längre sikt.

Vi arbetar aktivt med att locka både etablerade arrangörer och nya typer av evenemang till alla våra arenor. Med fler arenor i vårt utbud kan vi erbjuda våra kunder/arrangörer en bättre och större flexibilitet. Utöver Gamla Ullevi, som drivs av dotterbolaget Gamla Ullevi AB, finns det också förslag från Stadsledningskontoret på att även ett eventuellt ombyggt Rambergsvallen skall driftas av Got Event.

Under hösten 2013 beslöt styrelsen för Got Event att inhämta kommunfullmäktiges ställningstagande gällande att påbörja en fusion med dotterbolaget GUAB. En fusion mellan bolagen skulle innebära möjlighet till effektiviseringar och rationaliseringar och en stabilare och mer lättöverskådlig totalekonomi. Ärendet behandlas i kommunstyrelse och kommunfullmäktige i januari-februari 2014.



World Cup hopping-Final Beezie Madden (USA) - Simon (WCF); Gothenburg Horse Show 2013. Foto: Claes Jakobsson

Ekonomi

Bolagets resultat efter finansiella poster är 8,2 Mkr sämre än budget.

Det försämrade resultatet beror på att bolaget fått ökade hyreskostnader på 16 Mkr efter ett nytt avtal med Higab avseende fasta hyror.

Bolagets VD har beviljats avtalspension från och med 1 april 2014.

Avsättningen har lösts upp och en pensionslösning har tecknats med Skandia och SPP.

Aktierna i Göteborg & Co Kommunintressent AB har sålts till Göteborgs Stadshus AB för 2,9 Mkr. Detta gav upphov till en reavinst på 2,8 Mkr.

Årets evenemang har lämnat ett resultat som är klart bättre än förväntat.

Bolaget har från och med 2011 aktiemajoriteten (90,1%) i Gamla Ullevi AB (GUAB).

Got Event har lämnat ett koncernbidrag till GUAB på 35,9 Mkr under 2013.

	2011	2012	2013	Mål 2013
Nettoomsättning	138 312	178 624	161 678	173 158
Rörelseresultat	-99 961	-108 048	-137 984	-130 042
Resultat efter finansiella poster	-98 903	-107 443	-137 621	-129 407
Balansomslutning	135 707	125 232	118 064	-
Soliditet	27,4%	23,3%	28,2%	20,0%

FÖRSLAG TILL VINSTDISPOSITION

Till årsstämmans förfogande står följande vinstmedel (belopp i kronor):

Balanserade vinstmedel	124 968 886
Årets resultat	-107 889 476
	<u>17 079 410</u>

Styrelsen föreslår att

utdelning till Göteborgs Stadshus AB	2 771 400
i ny räkning balanseras	14 308 010
	<u>17 079 410</u>

Koncernbidrag har erhållits från Göteborgs Stadshus AB

(organisationsnummer 556537-0888) med 179,5 Mkr.

Koncernbidrag har lämnats till Gamla Ullevi AB (organisationsnummer 556778-9341) med 35,9 Mkr.

Beträffande bolagets resultat och ställning i övrigt hänvisas till nedanstående resultat- och balansräkningar, kassaflödesanalys samt tilläggsupplysningar. Alla belopp uttrycks i tusentals svenska kronor där ej annat anges.

RESULTATRÄKNING

Tkr	Not	2013	2012
Nettoomsättning	1	158 907	178 603
Övriga rörelseintäkter		2 771	21
SUMMA RÖRELSEINTÄKTER		161 678	178 624
RÖRELSENS KOSTNADER			
Övriga externa kostnader	2, 4,	-194 481	-187 410
Personalkostnader	3	-98 489	-92 422
Avskrivningar	6	-6 692	-6 840
SUMMA RÖRELSEKOSTNADER		-299 662	-286 672
RÖRELSERESULTAT		-137 984	-108 048
RESULTAT FRÅN FINANSIELLA INVESTERINGAR			
Övriga ränteintäkter och liknande resultatposter		947	1 366
Räntekostnader och liknande resultatposter		-584	-761
RESULTAT EFTER FINANSIELLA POSTER		-137 621	-107 443
Skatt på årets resultat	5	29 732	27 438
ÅRETS RESULTAT		-107 889	-80 005

BALANSRÄKNING

Tkr	Not	131231	121231
TILLGÅNGAR			
ANLÄGGNINGSTILLGÅNGAR			
MATERIELLA ANLÄGGNINGSTILLGÅNGAR			
	6		
Förbättringsutgifter på annans fastighet		2 295	2 956
Maskiner och andra tekniska anläggningar		10 611	10 754
Inventarier		14 118	12 951
Pågående nyanläggningar		5 904	1 809
		<u>32 928</u>	<u>28 470</u>
FINANSIELLA ANLÄGGNINGSTILLGÅNGAR			
Aktier och andelar	7-8	9 010	9 115
Uppskjuten skattefordran		943	2 803
Långfristig fordran	9	7 500	12 500
		<u>17 453</u>	<u>24 418</u>
SUMMA ANLÄGGNINGSTILLGÅNGAR		50 381	52 888
OMSÄTTNINGSTILLGÅNGAR			
VARULAGER			
Råvaror		321	373
		<u>321</u>	<u>373</u>
KORTFRISTIGA FORDRINGAR			
Kundfordringar		6 043	9 881
Fordringar hos koncernföretag		930	80
Fordringar hos övriga bolag och nämnder i Göteborgs Stad		6 086	12 600
Skattefordringar		1 676	1 664
Övriga kortfristiga fordringar	11	17 063	21 646
Förutbetalda kostnader och upplupna intäkter	10	2 092	4 135
SUMMA KORTFRISTIGA FORDRINGAR		<u>33 890</u>	<u>50 006</u>
KASSA OCH BANK	18	33 472	21 965
SUMMA OMSÄTTNINGSTILLGÅNGAR		67 683	72 344
SUMMA TILLGÅNGAR		118 064	125 232

BALANSRÄKNING

Tkr	Not	131231	121231
EGET KAPITAL OCH SKULDER			
EGET KAPITAL	12		
BUNDET EGET KAPITAL			
Aktiekapital (15 000 aktier)		15 000	15 000
Reservfond		1 228	1 228
		<u>16 228</u>	<u>16 228</u>
FRITT EGET KAPITAL			
Balanserad vinst		124 969	92 966
Årets resultat		-107 889	-80 005
		<u>17 080</u>	<u>12 961</u>
SUMMA EGET KAPITAL		33 308	29 189
AVSÄTTNINGAR			
Avsättning för pension	13	0	4 833
SUMMA AVSÄTTNINGAR		0	4 833
LÅNGFRISTIGA SKULDER			
Långfristig skuld koncerninternt	16	7 500	12 500
SUMMA LÅNGFRISTIGA SKULDER		7 500	12 500
KORTFRISTIGA SKULDER			
Leverantörsskulder		10 971	11 441
Skulder till koncernföretag		6 817	7 504
Skulder till övriga bolag och nämnder i Göteborgs Stad		6 083	5 999
Övriga kortfristiga skulder	14	34 812	35 360
Upplupna kostnader och förutbetalda intäkter	15	18 573	18 406
SUMMA KORTFRISTIGA SKULDER		77 256	78 710
SUMMA EGET KAPITAL, AVSÄTTNINGAR OCH SKULDER		118 064	125 232
Ställda säkerheter		Inga	Inga
Ansvarsförbindelser		Inga	Inga



Kassaflödesanalys

Tkr	Not	2013	2012
<i>Den löpande verksamheten</i>			
Rörelseresultat		-137 985	-108 048
Justeringar för poster som inte ingår i kassaflödet	17	1 859	7 642
		-136 126	-100 406
Erhållen ränta		947	1 366
Erlagd ränta		-584	-761
Betald skatt		12	134
<i>Kassaflöde från den löpande verksamheten före förändring av rörelsekapital</i>		-135 751	-99 667
<i>Förändring av rörelsekapital</i>			
Varulager		52	81
Rörelsefordringar		16 103	-6 502
Rörelseskulder		-1 452	1 723
<i>Kassaflöde från den löpande verksamheten</i>		-121 048	-104 365
<i>Investeringsverksamhet</i>			
Förvärv av materiella anläggningstillgångar		-11 150	-8 314
Avyttring av materiella anläggningstillgångar		0	109
Avyttring aktier		105	0
<i>Kassaflöde från investeringsverksamheten</i>		-11 045	-8 205
<i>Finansieringsverksamhet</i>			
Erhållna koncernbidrag		179 500	129 100
Lämnade koncernbidrag		-35 900	-31 400
<i>Kassaflöde från finansieringsverksamheten</i>		143 600	97 700
Årets kassaflöde		11 507	-14 870
Likvida medel vid årets början		21 965	36 835
Likvida medel vid årets slut	18	33 472	21 965

TILLÄGGSUPPLYSNINGAR

REDOVISNINGSPRINCIPER

Allmän information

Got Event AB, organisationsnummer 556015-9823, är ett aktiebolag registrerat i Sverige. Företagets säte är Göteborg.

Allmänna redovisningsprinciper

De redovisningsprinciper som är tillämpade överensstämmer med Årsredovisningslagen samt allmänna råd och rekommendationer, anvisningar och uttalanden från Rådet för finansiell rapportering samt Bokföringsnämnden.

Principerna är oförändrade jämfört med föregående år.

Nedan beskrivs tillämpade redovisningsprinciper.

Nettoomsättning

Fakturerad försäljning omfattar försäljning av varor och tjänster hänförliga till evenemang på Ullevi och Scandinavium samt från badverksamheten på Valhallabadet. Intäkter redovisas när inkomsten kan beräknas på ett tillförlitligt sätt och när huvudsakligen alla risker och rättigheter som är förknippat med ägandet övergått till köparen, vilket normalt inträffar i samband med leverans av varan eller tjänstens tillhandahållande.

Rörelsens kostnader

Övriga externa kostnader: Bland övriga externa kostnader redovisas fastighetskostnader, leasingkostnader, köpta tjänster och materialkostnader.

Personalkostnader: I personalkostnader ingår kostnader för personal samt därtill relaterade kostnader som pensioner, personalförsäkringar, lagstadgade arbetsgivaravgifter och övriga personalkostnader.

Leasing

Leasingavtal redovisas som ett operationellt leasingavtal, vilket innebär att leasingavgiften fördelas linjärt över leasingperioden.

Skatter

Periodens skattekostnad eller skatteintäkt består av aktuell skatt och uppskjuten skatt. Aktuell skatt är den skatt som beräknas på det skattepliktiga resultatet för en period. Uppskjuten skatt beräknas utifrån den s.k. balansansatsen, vilket innebär att en jämförelse görs mellan redovisade och skattemässiga värden på bolagets tillgångar respektive skulder. Skillnaden mellan dessa värden multipliceras med aktuell skattesats, vilket ger beloppet för den uppskjutna skattefordringen/-skulden. Uppskjutna skattefordringar redovisas i balansräkningen i den omfattning det är sannolikt att beloppen kan utnyttjas mot framtida skattepliktiga resultat.

Anläggningstillgångar

Anläggningstillgångarna är redovisade till anskaffningskostnad med avdrag för planmässiga avskrivningar baserade på en bedömning av tillgångarnas nyttjandeperiod.

Avskrivningar enligt plan är gjorda enligt följande:

IT-inventarier	20-30%
Övriga inventarier	10-20%
Fordon	10-20%
Maskinell utrustning	10-30%
Förbättringsutgifter på annans fastighet	5-10%

Varulager

Varulagret är värderat enligt lägsta värdets princip, d v s till det lägsta av anskaffningsvärde och verkligt värde. Vid bestämmade av anskaffningsvärdet är först-in-först-ut-principen tillämplig. Verkligt värde utgörs av beräknat försäljningsvärde med avdrag för beräknad försäljningskostnad. Kollektiv värdering är tillämplig för homogena varugrupper.

Fordringar

Fordringar är redovisade till det belopp varmed de beräknas inflyta.

Pensioner

Alla pensionsutfästelser som inte övertagits av försäkringsbolag eller på annat sätt säkerställts genom fondering hos extern part skuldförs i balansräkningen.

Koncernbidrag

Koncernbidrag redovisas efter sin ekonomiska innebörd. Bidraget redovisas som en kapitalöverföring d v s som en ökning eller minskning av eget kapital. Skatteeffekten av koncernbidraget redovisas direkt mot fritt eget kapital. Som följd av denna redovisning, kommer endast den skatt som är hänförlig till resultaträkningens intäkter och kostnader att redovisas i resultaträkningen.

Kassaflödesanalys

Kassaflödesanalysen upprättas enligt indirekt metod.

Det redovisade kassaflödet omfattar endast transaktioner som medför in- eller utbetalningar. Förutom kassa och bank hänförs till likvida medel tillgodohavanden på kommunkonto hos Göteborgs Stad (ingår i balansräkningen hos övriga bolag och nämnder i Göteborgs Stad).

NOTER

Not 1 Nettoomsättningens fördelning		
	2013	2012
Statsbidrag	1 256	1 131
Nettoomsättning externa	135 588	160 766
Nettoomsättning bolag i GKF AB	8 576	7 197
Nettoomsättning övriga bolag i Göteborgs Stad	10 752	6 696
Nettoomsättning nämnder i Göteborgs Stad	2 735	2 813
SUMMA	158 907	178 603

Not 2 Inköp och försäljning mellan koncernföretag		
	2013	2012
Övriga kostnader från bolag/nämnder i koncernen Gbg		
Bolag i GKF AB	52 095	51 721
Övriga bolag i Göteborgs Stad	15 059	19 505
Nämnder i Göteborgs Stad	5 794	5 648
SUMMA	72 948	76 874

Not 3 Antalet anställda, löner, andra ersättningar, sociala kostnader och sjukfrånvaro		
	2013	2012
Medelantalet anställda med fördelning på kvinnor och män		
Kvinnor	73	67
Män	115	119
Totalt	188	186
Fördelning ledande befattningshavare per balansdagen	2013-12-31	2012-12-31
Kvinnor:		
styrelseledamöter	4	4
andra personer i företagets ledning inkl VD	2	2
Män:		
styrelseledamöter	3	3
andra personer i företagets ledning inkl VD	7	7
Totalt	16	16
Löner och ersättningar	2013	2012
Styrelse och VD	1 338	1 336
Övriga anställda	64 893	61 973
Totala löner och ersättningar	66 231	63 309
Sociala kostnader enligt lag och avtal	30 473	27 491
varav pensionskostnader	8 552	7 036
Totala löner, ersättningar, sociala kostnader och pensionskostnader	96 704	90 800

Av bolagets pensionskostnader avser 2 688 tkr (1 268 tkr) gruppen styrelse/VD. Beloppet avser pensionsavsättning samt tjänstepensionsförsäkring för VD. Bolaget har tryggt personalens pensionsåtagande genom en försäkringslösning med Skandia.

Vid uppsägning från bolagets sida har nuvarande VD rätt till en engångsersättning motsvarande 18 månadslöner. VD har enligt anställningsavtal möjlighet att avgå med pension på egen begäran tidigast vid utgången av kalendermånaden då VD fyller 60 år. Bolagets VD har tagit beslut att gå i pension vid 60 års ålder, vilket också har beviljats av styrelsen. Pensionen börjar att gälla f o m 1 april 2014.

Not 4 Arvode revisorer		
	2013	2012
Deloitte		
Revisionsuppdrag	113	111
Revisionsverksamhet utöver revisionsuppdraget	-	81
Skatterådgivning	-	-
Övriga tjänster	-	-
Totalt	113	192
Öhrlings Pricewaterhouse Coopers AB		
Revisionsuppdrag		
Revisionsverksamhet utöver revisionsuppdraget		19
Skatterådgivning		
Övriga tjänster		
Totalt	0	19

Not 5 Skatter		
	2013	2012
Uppskjuten skatt	-1 860	1 743
Skatt på koncernbidrag	31 592	25 695
SUMMA	29 732	27 438

Not 6 Materiella anläggningstillgångar

Maskiner och andra tekniska anläggningar	131231	121231
Ingående anskaffningsvärde	26 949	20 604
Inköp	1 758	4 009
Anskaffningsvärde uttrangerat/försålt **)	0	-426
Anskaffningsvärde omklassning	470	2 762
Utgående ackumulerade anskaffningsvärden	<u>29 177</u>	<u>26 949</u>
Ingående avskrivningar	-16 195	-14 156
Årets avskrivningar	-2 371	-2 356
Akkumulerade avskrivningar uttrangerat/försålt **)	0	317
Utgående ackumulerade avskrivningar	<u>-18 566</u>	<u>-16 195</u>
Utgående planenligt restvärde	<u>10 611</u>	<u>10 754</u>
Inventarier	131231	121231
Ingående anskaffningsvärde	37 980	36 057
Inköp	3 554	1 916
Anskaffningsvärde omklassning	1 174	7
Utgående ackumulerade anskaffningsvärden	<u>42 708</u>	<u>37 980</u>
Ingående avskrivningar	-25 029	-21 488
Årets avskrivningar	-3 561	-3 541
Utgående ackumulerade avskrivningar	<u>-28 590</u>	<u>-25 029</u>
Utgående planenligt restvärde	<u>14 118</u>	<u>12 951</u>
Förbättringsutgifter på annans fastighet	131231	121231
Ingående anskaffningsvärde	9 873	8 748
Inköp	100	694
Anskaffningsvärde omklassning	0	431
Utgående ackumulerade anskaffningsvärden	<u>9 973</u>	<u>9 873</u>
Ingående avskrivningar	-6 917	-5 976
Årets avskrivningar	-761	-941
Utgående ackumulerade avskrivningar	<u>-7 678</u>	<u>-6 917</u>
Utgående planenligt restvärde	<u>2 295</u>	<u>2 956</u>
Pågående arbeten	131231	121231
Ingående anskaffningsvärde	1 809	3 315
Inköp	5 739	1 695
Anskaffningsvärde omklassning	-1 644	-3 201
Utgående planenligt restvärde	<u>5 904</u>	<u>1 809</u>

**) Utrangering av uttjänade anläggningstillgångar
samt försäljning fordon och inventarier

Not 7 Finansiella anläggningstillgångar		
Aktier och andelar	131231	121231
Ingående anskaffningsvärde	9 115	9 115
Sålt under året	-105	0
Utgående ackumulerade anskaffningsvärden	<u>9 010</u>	<u>9 115</u>
Långfristig fordran VF HC	7 500	12 500
Uppskjuten skattefordran	<u>943</u>	<u>2 803</u>
Utgående bokfört värde	<u>17 453</u>	<u>24 418</u>

Not 8 Aktier och andelar					
	Kapital andel	Rösträtts- andel	Antal andelar	Bokfört värde	Ande Eget K
Göteborg & Co Kommunintressent AB (Intressebolag)					
Bolaget har sålts under året.					
		Organisationsnummer		Säte	
		556427-8751		Göteborg	
Gamla Ullevi AB (Dotterbolag)	90,1%	90,1%	90 100	9 010	8 91
		Organisationsnummer		Säte	
		556778-9341		Göteborg	

Not 9 Långfristig fordran	
Lån till Västra Frölunda Hockey Club på 20 Mkr enligt beslut i bolagets styrelse 2011-11-28. Skulden fördelar sig enligt följande per 2013-12-31.	
Långfristigt lån	7 500
Kortfristigt lån	<u>5 000</u>
Summa lån	<u>12 500</u>
Lånet löper f o m 2011-12-01 t o m 2016-08-31 och skall amorteras enligt följande plan:	
År 2012	2,5 Mkr
År 2013	5,0 Mkr
År 2014	5,0 Mkr
År 2015	5,0 Mkr
År 2016	2,5 Mkr

Not 10 Förutbetalda kostnader och upplupna intäkter		
	131231	121231
Förutbetalda kostnader	291	310
Förutbetalda hyreskostnader	31	31
Upplupna intäkter	<u>1 770</u>	<u>3 794</u>
SUMMA	<u>2 092</u>	<u>4 135</u>

Not 11 Övriga kortfristiga fordringar		
	131231	121231
Biljettfordringar återförsäljare	6 068	5 345
Avräkning biljettkassor	122	1 035
Ankomsregistrerade leverantörsfakturer	960	1 392
Mervärdesskatt	3 644	1 451
Kortfristigt lån VF HC	5 000	5 000
Avräkning EM 2013 banuppbyggnad	0	6 160
Övriga poster	<u>1 269</u>	<u>1 263</u>
SUMMA	<u>17 063</u>	<u>21 646</u>

Not 12 Förändring av eget kapital

År 2013-12-31	Aktiekapital	Reservfond	Balanserat resultat	Årets resultat	TOTALT
Belopp vid årets ingång	15 000	1 228	92 966	-80 005	29 189
Föregående års resultat			-80 005	80 005	
Erhållna koncernbidrag			179 500		179 500
Lämnade koncernbidrag			-35 900		-35 900
Skatteeffekt på koncernbidrag			-31 592		-31 592
Årets resultat				-107 889	-107 889
Belopp vid årets utgång	15 000	1 228	124 969	-107 889	33 308
År 2012-12-31					
Belopp vid årets ingång	15 000	1 228	94 042	-73 081	37 189
Föregående års resultat			-73 081	73 081	
Erhållna koncernbidrag			129 100		129 100
Lämnade koncernbidrag			-31 400		-31 400
Skatteeffekt på koncernbidrag			-25 695		-25 695
Årets resultat				-80 005	-80 005
Belopp vid årets utgång	15 000	1 228	92 966	-80 005	29 189

Not 13 Avsättningar

VD har enligt anställningsavtal möjlighet att avgå med pension på egen begäran tidigast vid utgången av kalendermånaden då VD fyller 60 år.	131231	121231
Avsättning för en förtida avgång med pension.	0	4 833

Bolagets VD har tagit beslut att gå i pension vid 60 års ålder, vilket också har beviljats av styrelsen. Pensionen börjar att gälla från och med 1 april 2014 och administreras av Skandia och SPP.

Not 14 Övriga kortfristiga skulder

	131231	121231
Ej avslutade evenemang	30 490	30 489
Källskatt	2 035	1 923
Avräkning IFK Göteborg	0	329
Biljettförsäljning som ej avser bolaget	182	114
Avräkning Valhallabadet	1 815	1 815
Avräkning postgirot	23	373
Övriga poster	267	317
SUMMA	34 812	35 360
Ej avslutade evenemang		
Kommande evenemang 2014 - biljetterna släppta 2013		
Frölunda Indians	3 519	
P3 guld	1 226	
Göteborgs Horse Show 2014	9 394	
Disney on Ice 2014	1 826	
Melodifestivalen 2014	2 714	
Backstreet Boys	1 582	
Veronica Maggio	1 064	
Laleh	1 414	
Jesus Christ Superstar	6 025	
Koyaanisqatsi	617	
Övriga evenemang	1 109	
SUMMA	30 490	

Not 15 Upplupna kostnader och förutbetalda intäkter

	131231	121231
Timlöner	1 114	1 278
Semesterlöneskuld	4 707	4 335
Sociala avgifter	1 891	1 800
Löneskatt pensionskostnader	2 075	1 707
Förutbetalda hyresintäkter	4 266	4 189
Upplupna fastighetskostnader	373	376
Förutbetalda intäkter reklam/logehyror	699	685
Upplupna investeringskostnader	1 041	2 163
Upplupna kostnader material o tjänster	1 920	847
Övriga poster	487	1 026
SUMMA	18 573	18 406

Not 16 Långfristiga skulder

	131231	121231
Långfristig skuld koncerninternt. Skulden förfaller inom två år.	7 500	12 500

Not 17 Justeringar för poster som inte ingår i kassaflödet

	131231	121231
Avskrivningar	6 692	6 840
Förändring i avsättning till pension	-4 833	802
SUMMA	1 859	7 642

Not 18 Likvida medel

	131231	121231
Kassa och bank	345	301
Koncernkonto	33 127	21 664
SUMMA	33 472	21 965

Bolaget ingår i GKF-koncernens koncernkontosystem. Vid redovisningsårets utgång uppgick bolagets tillgodohavanden till 33 127 tkr (21 664 tkr).





Säkerhetsöverlåtelse

Ett uppdrag för Got Event är att hantera säkerhetsöverlåtelse för Idrott- och föreningsnämndens räkning. Bakgrunden till detta är att Idrott- och föreningsnämnden lämnar kommunal borgen till föreningar som ska bygga egna anläggningar. Som säkerhet får föreningarna lämna över äganderätten till anläggningen till dess att lånet är betalt, s k säkerhetsöverlåtelse. Kommunen äger normalt marken där anläggningen är placerad. Nämnden kan därför inte ta emot säkerhetsöverlåtelse, eftersom anläggningen då skulle betraktas som fast egendom. Därför upprättas ett trepartsavtal mellan föreningen, Idrott- och föreningsnämnden och Got Event som innebär att Got Event hanterar säkerhetsöverlåtelsen.

Säkerhetsöverlåtelse utgående saldo per 2013-12-31

Förening	Belopp	Förening	Belopp
Askim Badminton	1 180 000	IK Zenith	1 672 400
Askims Bangolf	745 000	Kortedala IF	337 500
Askims IK	437 500	Kroatia Velebit	976 944
Assyriska BK	412 500	Kungsladugård BK	38 280
Bergums IF	880 000	Lerjedalens Golfklubb	3 628 810
Billdals Ridklubb	5 260 820	Lindholmen BK	250 000
Bosna IF Ljilian	294 292	Lindås Innebandyklubb	11 098 000
Brottkärrs Tennisklubb	3 695 398	Lundby IF 06	137 500
Clarebergs Ridklubb	3 499 952	Långeberga Ridklubb	1 744 375
Croatia Katarina Zrinski IK	1 812 500	Långedrag's Boule o Friskv	181 852
Delsjö Golf	1 500 000	Näset Paddlarklubb	800 000
Frölunda Judo	194 200	Nässets SK	1 540 000
Föreningen Reningsborg	1 122 867	Qvidings FIF	10 131 855
Gbg Atlet	67 000	Rannebergens IF	770 400
Gbg Badmintonförbund	1 275 000	Riai akido	702 555
Gbg Beachvolley Club	40 489 620	Stiftelsen Torsslanda idrott	5 231 250
Gbg Fältrittklubb	2 093 750	Torsslanda GK	1 600 000
Gbg Handikappridklubb	352 095	Torsslanda IK	251 250
Gbg Karting	1 001 438	Torsslanda Ridklubb	2 887 500
Gbg Majorna Orienteringsklubb	84 000	Torsslanda Tennis	1 432 057
Gbg Pistol & sportskytte	300 625	Tuve Bangolfklubb	74 375
Guldhedens IF	157 500	Tuve Isbaneförening	4 755 769
Gullbergsbro Bangolfklubb	1 360 000	Ullevi TK	3 813 930
Gunnilse IS	4 578 900	Utsikten BK	3 558 295
Hovås Billdals IF	1 338 750	Vestur Islandshästförening	529 260
Högsbo Basket	16 009 667	Västra Frölunda IF	1 186 480
IF Vardar	288 896	Älvsborgs FF	418 750
IF Väster	2 736 834		
		TOTALT	152 918 491

Göteborg den 3/3 2014



Anna Johansson
Ordförande



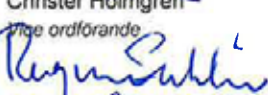
Siw Wittgren Ahl



Anita Sidén



Christer Hölmgren
Vice ordförande



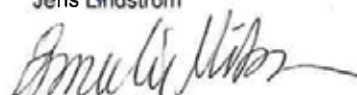
Ragnar Sallin



Thomas Tokkelsson
Verkställande direktör



Jens Lindström



Annelie Nilsson

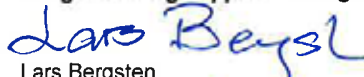
Vår granskningsrapport har avgivits den 3/3 2014

Deloitte AB



Hans Warén
Auktoriserad revisor

Vår granskningsrapport har avgivits den 3/3 2014



Lars Bergsten
Av kommunfullmäktige utsedd lekmannarevisor



Inger Peterson
Av kommunfullmäktige utsedd lekmannarevisor



REVISIONSBERÄTTELSE

Till årsstämman i Got Event AB Organisationsnummer 556015-9823

Rapport om årsredovisningen

Vi har utfört en revision av årsredovisningen för Got Event AB för räkenskapsåret 2013-01-01 - 2013-12-31. Bolagets årsredovisning ingår i den tryckta versionen av detta dokument på sidorna 28-46.

Styrelsens och verkställande direktörens ansvar för årsredovisningen

Det är styrelsen och verkställande direktören som har ansvaret för att upprätta en årsredovisning som ger en rättvisande bild enligt årsredovisningslagen och för den interna kontroll som styrelsen och verkställande direktören bedömer är nödvändig för att upprätta en årsredovisning som inte innehåller väsentliga felaktigheter, vare sig dessa beror på oegentligheter eller på fel.

Revisorns ansvar

Vårt ansvar är att uttala oss om årsredovisningen på grundval av vår revision. Vi har utfört revisionen enligt International Standards on Auditing och god revisionssed i Sverige. Dessa standarder kräver att vi följer yrkesetiska krav samt planerar och utför revisionen för att uppnå rimlig säkerhet att årsredovisningen inte innehåller väsentliga felaktigheter.

En revision innefattar att genom olika åtgärder inhämta revisionsbevis om belopp och annan information i årsredovisningen. Revisorn väljer vilka åtgärder som ska utföras, bland annat genom att bedöma riskerna för väsentliga felaktigheter i årsredovisningen, vare sig dessa beror på oegentligheter eller på fel. Vid denna riskbedömning beaktar revisorn de delar av den interna kontrollen som är relevanta för hur bolaget upprättar årsredovisningen för att ge en rättvisande bild i syfte att utforma granskningsåtgärder som är ändamålsenliga med hänsyn till omständigheterna, men inte i syfte att göra ett uttalande om effektiviteten i bolagets interna kontroll. En revision innefattar också en utvärdering av ändamålsenligheten i de redovisningsprinciper som har använts och av rimligheten i styrelsens och verkställande direktörens uppskattningar i redovisningen, liksom en utvärdering av den övergripande presentationen i årsredovisningen.

Vi anser att de revisionsbevis vi har inhämtat är tillräckliga och ändamålsenliga som grund för våra uttalanden.

Uttalanden

Enligt vår uppfattning har årsredovisningen upprättats i enlighet med årsredovisningslagen och ger en i alla väsentliga avseenden rättvisande bild av Got Event ABs finansiella ställning per den 31 december 2013 och av dess finansiella resultat för året enligt årsredovisningslagen. Förvaltningsberättelsen är förenlig med årsredovisningens övriga delar.

Vi tillstyrker därför att årsstämman fastställer resultaträkningen och balansräkningen.

Rapport om andra krav enligt lagar och andra författningar

Utöver vår revision av årsredovisningen har vi även utfört en revision av förslaget till dispositioner beträffande bolagets vinst eller förlust samt styrelsens och verkställande direktörens förvaltning för Got Event AB för räkenskapsåret 2013-01-01 - 2013-12-31.

Styrelsens och verkställande direktörens ansvar

Det är styrelsen som har ansvaret för förslaget till dispositioner beträffande bolagets vinst eller förlust, och det är styrelsen och verkställande direktören som har ansvaret för förvaltningen enligt aktiebolagslagen.

Revisorns ansvar

Vårt ansvar är att med rimlig säkerhet uttala oss om förslaget till dispositioner beträffande bolagets vinst eller förlust och om förvaltningen på grundval av vår revision. Vi har utfört revisionen enligt god revisionssed i Sverige.

Som underlag för vårt uttalande om styrelsens förslag till dispositioner beträffande bolagets vinst eller förlust har vi granskat om förslaget är förenligt med aktiebolagslagen.

Som underlag för vårt uttalande om ansvarsfrihet har vi utöver vår revision av årsredovisningen granskat väsentliga beslut, åtgärder och förhållanden i bolaget för att kunna bedöma om någon styrelseledamot eller verkställande direktören är ersättningsskyldig mot bolaget. Vi har även granskat om någon styrelseledamot eller verkställande direktören på annat sätt har handlat i strid med aktiebolagslagen, årsredovisningslagen eller bolagsordningen.

Vi anser att de revisionsbevis vi har inhämtat är tillräckliga och ändamålsenliga som grund för våra uttalanden.

Uttalanden

Vi tillstyrker att årsstämman disponerar vinsten enligt förslaget i förvaltningsberättelsen och beviljar styrelsens ledamöter och verkställande direktören ansvarsfrihet för räkenskapsåret.

Göteborg den 3 mars 2014
DELOITTE AB

Hans Warén
Auktoriserad revisor



Box 349 • 401 25 Göteborg
Besöksadress Scandinavium Valhallagatan 1
Internet: www.gotevent.se • Facebook: www.facebook.com/gotevent
Got Event AB är ett av Göteborgs Stad helägt bolag