



*Verksamheten &  
årsredovisning  
2011*



# Innehåll

## Verksamheten 2011

Kort om Got Event och våra arenor .....	4
Våra arenor .....	6
Evenemangsverksamheten är viktig för Göteborg .....	7
Vision, affärsidé och strategier .....	8
Vision.....	8
Affärsidé .....	8
Långsiktiga strategier .....	8
Med miljön i fokus .....	9
Evenemangsverksamheten .....	11
AO Ullevi .....	13
AO Scandinavium.....	14
AO Valhalla .....	17
AO Evenemangsservice.....	21
AO Teknik & arenautveckling.....	22
Organisation & medarbetare .....	24
Nyckeltal.....	26

## Årsredovisning 2011

Förvaltningsberättelse .....	28
Ekonomi.....	30
Resultaträkning .....	31
Balansräkning .....	32
Kassaflödesanalys .....	34
Tilläggsupplysningar .....	35
Anläggningstillgångar.....	36
Noter .....	37
Säkerhetsöverlåtelse.....	44

Där inget annat anges är bilden tagen av Jorma Valkonen.

Omslag foto: Claes Jacobsson. Sidan 22 foto: Frölundas arkiv



*VD, Thomas Torkelsson har ordet.*

## Verksamheten 2011

### Kort om Got Event och våra arenor

Vår vision är "Arenabolaget med Nordens ledande arenor". Vi värvar och genomför tillsammans med arrangörer förstklassiga evenemang på Ullevi, Scandinavium och Gamla Ullevi och erbjuder friskvård och rekreation på Valhallabadet. Valhalla IP är idag en fin anläggning med konstgräs som är hemmaarena för allsvensk damfotboll. Frölundaborg är i första hand en träningsanläggning för Frölunda Hockey men används även som evenemangsarena.

Valhalla Sporthallar är viktiga stödanläggningar vid genomförande av stora evenemang. Lisebergs-hallen hyrs in under en del av året som hemmaarena för RIK. Vi arbetar också i ett projekt att förbättra Rambergsvallen till en allsvensk fotbollsarena och därefter ta över driften.

Got Event är stadens arenabolag. Det finns givetvis en stor fördel för staden att samla alla de stora arenorna i en organisation och på detta sätt koncentrera kompetens och erfarenhet.

Antalet evenemang och besökare har stagnerat under senare år även om vi ökat lite under 2011 i förhållande till 2010. Liknande tendenser finns i hela Europa och orsakerna är den ekonomiska stagnationen kopplat till allt högre biljettpriiser. Sportevenemangen får allt högre konkurrens av TV som med nya kvaliteter i form av HD och 3D.

Motorsporten är en del av Ullevis program men under 2010 hade vi endast speedway beroende av att publiken sviktat under senare år. Även under 2011 så blev inte publikuppslutning den vi tänkt oss.

Göteborgs Horse Show är ett evenemang där Got Event är arrangör och som genomförs i ett intimt samarbete med Svenska Ridsportsförbundet och Svenska Mässan. Tävlingsarna 2011 blev en publiksuccé och vi kommer att ha Världscupsfinalen under år 2013.

VM i Handboll blev en publiksuccé där Göteborg framstod som Sveriges huvudstad för handboll.

I enlighet med ägardirektivet har vi tillsammans med Göteborg & Co förbättrat samordningen mellan bolagen. Tillsammans med fastighetsbolagen har vi arbetat fram en struktur för underhåll och investeringar. Inriktningen är att vi skall minska vårt engagemang i



*Invigning av Handbolls VM 2011 Scandinavium.*

byggnadsunderhåll och byggnadstekniska investeringar. Istället skall vi koncentrera oss på driften och produktionen av evenemang.

Turistnäringen i västra Sverige får betydande positiva effekter av Got Events evenemang. Evenemangen har stor betydelse för hotell, nöjen, shopping och restauranger. Sammantaget bedöms evenemangen på våra arenor ge ett specifikt ekonomisk inflöde\* på minst 600 miljoner kronor under 2011.

Det krävs nya investeringar i alla våra stora arenor – Ullevi, Scandinavium och Valhallabadet – om vi skall behålla konkurrenskraften. Ullevi är byggt 1958, Scandinavium år 1971 och Valhallabadet år 1956. Även om fastigheterna är välskötta så motsvarar de inte framtida krav på komfort och teknik utan det behövs kraftfulla investeringar i samtliga arenor. Projektet Framtida arena har avrapporterat steg 1 till ägarna och har fått i uppdrag att gå vidare med steg 2 om en ny inomhusarena i Göteborg. Steg 2 skall klargöra följande aspekter:

- Strategi för evenemangsområdet
- Samhällsekonomi
- Programarbete
- Ägande, drift och finansiering

Vi har påbörjat byggnationen av Ullevi för att kunna ta emot 75 000 besökare på en musikkonsert. Projektet är klart i maj 2012. Nordens största musikarena kommer därför att vara i Göteborg oavsett om det byggs två nya stora arenor i Stockholm. Vi behåller vår marknadsposition som Nordens största utomhusarena!

\* Specifikt ekonomiskt inflöde utgörs av den konsumtion som tillresta till respektive evenemang gjorde då de besökte Göteborg och anledningen till besöket var det aktuella evenemanget.

Thomas Torkelson

## Våra arenor

Got Event driver de stora arenorna i Göteborg. Ullevi, Scandinavium och Valhallabadet är hjärtat i bolagets verksamhet. Via dotterbolaget Gamla Ullevi AB driver vi också den nybyggda arenan Gamla Ullevi. Även Valhalla IP, Valhalla sporthallar, Wallenstamhallen samt Frölundaborg ingår bland de arenor som vi driver.

På arenorna genomförs evenemang av alla de slag och vår verksamhet riktar sig därför till publikgrupper och kunder med väldigt olika intressen och bakgrund. Vi tycker att detta är bra och vi vill gärna utveckla det ännu mer för att göra våra arenor till mötesplatser där alla är välkomna.

### Fakta | Ullevi

Ullevi är Sveriges största utomhusarena och byggdes 1958. Här arrangerar vi allt från mindre företagsarrangemang och elitseriefotboll till stora konserter, shower och idrottsevenemang i världsklass.

Inför VM i friidrott 1995 byggdes arenan ut till sin nuvarande kapacitet med plats för 43 000 sittande åskådare vid sportevenemang och 60 000 åskådare vid musikevenemang (varav 25 000 på planen). Under våren 2012 kommer den senaste utbyggnaden vara genomförd och arenans kapacitet kommer då ökas till ca 75 000 personer vid musikevenemang.

### Fakta | Scandinavium

Scandinavium invigdes 1971 och är en av norra Europas främsta inomhusarenor. Här genomförs stora kultur-, nöjes- och sportevenemang. Efter en ombyggnad 1991 har arenan en publikkapacitet på cirka 12 000 under sportevenemang och cirka 14 000 under konserter.

### Fakta | Valhallabadet

Valhallabadet är från 1956 och är ett av Skandinavians största inomhusbad. Här erbjuder vi ett stort utbud av bad, rekreation, träningsmöjligheter samt friskvård. Genom badets publikkapacitet, bassänglängd och hopp höjd kan vi även genomföra mästerskap på elitnivå. Badet har årligen ca 500 000 besökare.

### Fakta | Gamla Ullevi

Gamla Ullevi används för fotbollsspel för IFK, GAIS och ÖIS samt är nationalarena för svensk damfotboll. Arenan har en publikkapacitet på ca 18 000 personer

### Fakta | Övriga anläggningar

Valhalla IP är idag en modern anläggning med en uppvärmd konstgräsplan och en publikkapacitet på 3 500 personer.

Valhalla Sporthallar används för träning och seriespel, främst i innebandy och handboll, men även till cuper och mindre evenemang. Vid större evenemang är hallarna viktiga stödanläggningar.

Frölundaborg har en publikkapacitet på ca 7 500 personer och är bland annat reservarena för Frölunda Indians

Lisebergshallen hyrs in under en del av året för idrottsverksamhet.

## Evenemangsverksamheten är viktig för Göteborg

Got Event genomför förstklassiga evenemang på de stora arenorna i Göteborg. På både Ullevi och Scandinavium erbjuder vi såväl musikevenemang av världsklass samt idrotts- och kulturevenemang av både nationell och internationell karaktär. En mängd andra aktiviteter fyller också våra arenor. På Valhallabadet förekommer också en mängd tävlingar och evenemang. Vi erbjuder där dessutom friskvård och rekreation för motionärer och övriga besökare. Vår verksamhet bidrar till att göra Göteborg till en attraktiv stad att bo, verka och vistas i. För att lyckas i vår strävan efter mångfald på våra arenor arbetar vi efter följande grundläggande värderingar:

- Sätt kunden i centrum; kundernas behov och önskemål skall tillgodoses. Nöjda kunder återkommer och detta borgar långsiktigt för god lönsamhet
- Låt alla vara delaktiga; alla medarbetare skall känna sig delaktiga i planeringen, genomförandet och uppföljningen av sitt arbete. Detta möjliggörs bland annat genom målstyrning, aktiv medverkan på arbetsplatsträffar och vid utvecklingssamtal
- Basera beslut på fakta; beslut måste bygga på dokumenterade och tillförlitliga fakta. Varje medarbetare måste inom sitt arbetsområde få möjlighet att mäta och analysera fakta av betydelse för att uppfylla sina mål och för att möta sina kunders förväntningar.
- Arbeta för ständiga förbättringar; för att bibehålla och utveckla effektivitet och konkurrenskraft krävs ständiga förbättringar av våra tjänster. Om vi inte ständigt blir bättre, upphör vi på sikt att vara bra.
- Engagerat ledarskap; våra ledares viktigaste uppgift är att stimulera medarbetare till att göra bra prestationer. Ledarna sätter mål och skapar förutsättningar för att målen nås. Ledarskapet bygger på förtroende, samverkan och kommunikation.

# Vision, affärsidé och strategier

## Vision

Arenabolaget med Nordens ledande arenor

Visionen innebär att

- Got Event är artisternas och arrangörernas självklara val när de har evenemang i Norden
- Got Event är elitklubbarnas naturliga samarbetspartner i Göteborg
- De största arenorna är samlade i evenemangsområdet nära centrum vilket ger en känsla av "stadsevenemang"
- Got Event medverkar till att skapa magiska ögonblick för besökarna
- Got Event har medarbetare som ständigt överraskar kunderna med en hög servicenivå
- Got Event har arenor som bygger på en hållbar utveckling

## Affärsidé

Vi erbjuder förstklassiga upplevelser, trygghet och hög servicenivå i moderna stora arenor. Got Event skall bidra till att Göteborg blir en attraktiv stad att bo, verka och vistas i.

Vi vill uppnå att:

- besökarna upplever magiska ögonblick och får minnen för livet
- arrangörer ser oss som samarbetspartner och det självklara förstahandsvalet

Det innebär att vi:

- har moderna och lättillgängliga arenor
- har trygga och säkra arenor
- vänder oss till arrangörer och är till för alla besökare
- erbjuder flexibel arenaproduktion
- har en flexibel och professionell personal
- är en mötesplats och erbjuder god komfort och varierat utbud
- erbjuder arrangörer och besökare en servicenivå som imponerar
- är en pålitlig partner till arrangörer av evenemang

## Långsiktiga strategier

Vår långsiktiga strategi är att vi är ett arenabolag med egna produktionsresurser som hjälper arrangörer med evenemang. Vi kan ansvara för hela evenemanget men oftast ihop med arrangör. Genom att ansvara för arenor med elitklubbar som har större publika evenemang i Göteborg kan vi utveckla samarbetet med klubbarna så att de erbjuds högre kvalitet. Med fler arenor kan vi utveckla fler evenemang. I samband med världsevenemang skall vi genomföra stora investeringar i arenorna.

Våra långsiktiga strategier:

- Modernisera arenorna i samband med stora evenemang
- Ta fram alternativa lösningar för upplevelsebadet
- Ytterligare fokusera på och utveckla trygghet och säkerhet på våra arenor och evenemang
- Stärka relationerna med alla arrangörer
- Satsa på ledarskapsutveckling och arbeta i målstyrda grupper
- Satsa på att öka medarbetarnas kompetens
- Analysera och utveckla enligt kund- och medarbetarundersökningar



## Med miljön i fokus

Got Event följer Göteborgs Stads miljöpolicy som innebär att miljöaspekterna alltid ska finnas med i det dagliga arbetet och i avvägandet vid beslut och ställningstagande i olika frågor. Bolaget arbetar aktivt för att minska verksamhetens miljöbelastning. Vi använder oss i första hand av företag som har ramavtal med kommunens upphandlingsbolag för att säkerställa miljövänliga inköp.

Som en följd av ett aktivt miljöarbete är vi sedan sju år tillbaka miljödiplomerade enligt kraven från Miljöförvaltningen inom Göteborgs Stad och miljöredovisar årligen vår verksamhet.

Got Event och dess verksamhet är kontrollerade och godkända enligt gällande förordning om miljöfarlig verksamhet och hälsoskydd. Påverkan på utsläpp inom luft, vatten, mark, buller och avfall är förhållandevis liten.

Vi har utbildat och infört Miljöombud på alla våra anläggningar (utom Gamla Ullevi 2012). Vi har också införskaffat ett nytt dataprogram (Eco Online) för att hålla reda på de miljöfarliga produkterna inom företaget. På sikt hoppas vi, med hjälp av vår inköpare, kunna reducera de miljöfarliga produkterna med ca 5-10% per år fram till 2015. Detta ger också en besparing, eftersom företaget kan köpa större volymer och få ett bra pris på t ex tvål.

Vi konverterar våra kylanläggningar till ett mer miljövänligt köldmedium.

Företagsbilarna byts successivt ut mot miljöbilar och målet är att byta ut en bil per år. I dagsläget har bolaget ett miljöfordon, fem elbilar (golfbil), fyra el-truckar och två eldrivna isbanemaskiner. Traktorerna är utrustade med partikelfilter och gräsklipparna är utrustade med katalysatorer. Vi tankar våra fordon med ACP miljödiesel.

Bolaget har också infört grön el inom alla verksamheter

Det finns 30 tjänstecyklar som personalen använder för tjänsteresor mellan arenorna och inom stadskärnan. Utöver detta har vi utbildat vår tekniska personal på Valhallabadet inom ecodriving.

Vi har gjort en ny genomgång av Ullevi's avfallshantering för att se att rätt kärl används och att miljöfarliga saker tas om hand på rätt sätt. Detta har gjort att vi har ändrat på en del saker, så att vi får fram ett bättre och billigare miljöresultat

Bolaget har beslutat att personalen i första hand skall använda tåg vid resor som är kortare än 50 mil.

Ökade inköp av ekologiska och fairtrade märkta livsmedelsprodukter till Scandinaviums restaurang- gäster samt rättvise- och fairtrade märkt kaffe till personalen.

Vi söker aktivt efter ytterligare miljöanpassade och närodlade varor för våra restauranger, vilket skulle minska utsläppen av koldioxid.

För optimering av energianvändningen används datoriserad styr- och reglerutrustning för VVS och el, samt närvarostyrning för ljus inom områden som inte används regelbundet. Vi har även bytt från traditionell belysning inom entréområden, omklädningsrum, utrymnings skyltar samt Ullevigaraget till LED-teknik för att minska energiåtgången med 80 - 90 procent.

Vid renovering av anläggningarna installeras snålspolande toaletter, sparventiler/ flödesbegränsare på vattenkranar och duschar.

Got Event har en av Sveriges största solcellsanläggningar på Ullevi. Med en yta på 680 kvadratmeter beräknas den producera cirka 65 000 kwh varje år.

Bolaget använder fjärrvärme från Göteborg Energi för uppvärmning av sina anläggningar.

Vi återanvänder/återvinner ytterligare avfall genom återvinningsstationerna i våra lunchrum.

Eftersom vi har en verksamhet där hög ljud volym förekommer (konserter, motortävlingar mm), gör vi kontinuerliga ljudmätningar samt upplyser våra kunder om detta, exempelvis på entrébiljetter mm.

Bolaget jobbar även övergripande med att minska all kemikaliehantering, öka förståelsen för miljöarbetet bland vår personal samt energieffektivisera samtliga arenor.



## Evenemangsverksamheten

### Antal evenemangsbesökare

	2007	2008	2009	2010	2011
Ullevi	601 133	617 201	502 997	200 137	187 502
Scandinavium	805 226	823 550	679 489	648 514	632 966
Lisebergshallen	20 400	28 200	20 200	11 531	18 169
Valhalla sporthallar	42 500	47 500	45 100	40 000	36 500
Valhallabadet	15 000	10 400	12 750	23 000	13 740
Valhalla IP	40 428	53 423	26 551	31 872	51 727
Gamla Ullevi	*	*	10 191	7 797	6 028
<b>Totalt</b>	<b>1 524 687</b>	<b>1 580 274</b>	<b>1 297 278</b>	<b>962 851</b>	<b>946 632</b>

### Antal evenemang

	2007	2008	2009	2010	2011
Ullevi	45	51	22	18	8
Scandinavium	137	150	98	93	83
Lisebergshallen	34	47	31	16	22
Valhalla sporthallar	85	95	90	85	79
Valhallabadet	13	18	16	11	20
Valhalla IP	26	58	56	55	78
Gamla Ullevi	*	*	5	4	3
<b>Totalt</b>	<b>340</b>	<b>419</b>	<b>318</b>	<b>282</b>	<b>293</b>

\*Gamla Ullevi revs 2007, matcherna spelas på Ullevi.





## AO Ullevi

### Totalt antal besökare

187 502

Mål: 263 000

### Genomförda evenemang

8

Mål: 10

2011 var hårdrockens år på Ullevi. Publiken bjöds på två fullsatta konsertkvällar med Iron Maiden och Metallica/Big 4. Konserten med the Big4 kunder sändes dessutom direkt i TV. Exponeringen av Ullevi som konsertarena var således mycket stor och lyckad.

Av totalt sett åtta evenemangsdagar stod hårdrockspubliken för hela 25% av utbudet och dessutom för 60% av årets totala publik på arenan. Under konserterna slogs det dessutom försäljningsrekord i restauranger och kiosker.

Under hösten 2011 har vi påbörjat ombyggnationen av Ullevi så att arenan även i fortsättningen skall vara den största och ledande arenan i Norden för megaevenemang och konserter. Den pågående utbyggnaden av arenan som beräknas vara färdig i början av juni 2012 gör, att publikkapaciteten ökar till ca 75 000 besökare vid ett musikevenemang. Det blir åtminstone två utsålda konserter på Ullevi under 2012 då Bruce Springsteen återkommer och gästar oss med en dubbelspelning den 27-28 juli 2012.

Tyvärr är den totala publiksiffran på Ullevi under året den lägsta sedan bildandet av Got Event 1999. Anledningar till minskningen av antalet besökare är bland annat att fotbollen, med undantag av Gothia Cups invigning, helt saknats på arenan under 2011.

#### Statistik Ullevi 2007 – 2011\*

	2007	2008	2009	2010	2011
Evenemang	46	51	22	18	8
Publiksiffran	601 133	617 201	502 997	200 137	187 502

\* för säsongerna 2007-2008 ingår siffror för allsvensk fotboll på Ullevi



# AO Scandinavium

## Fakta | Scandinavium

Scandinavium invigdes 1971 och är en av norra Europas främsta inomhusarenor. Här genomförs stora kultur-, nöjes- och sportevenemang. Efter en ombyggnad 1991 har arenan en publikkapacitet på cirka 12 000 under sportevenemang och cirka 14 000 under konserter

### Antal evenemangsbesökare/antal event

2007	2008	2009	2010	2011
805 226	823 550	679 489	648 514	632 966
137	150	98	93	83

### Totalt antal besökare

632 966

Mål: 700 000

### Genomförda evenemang

83 stycken

Mål: 100 stycken

Scandinaviums 41:a evenemangssäsong hade färre antal besökare, jämfört med tidigare rekordår. En anledning till detta var färre artister/shower ute på världsturnéer, en annan att Frölunda Hockey inte gick till slutspel.

## Sport

Evenemangsverksamheten inom sport blev dock lyckad. Scandinavium var värd för Gruppspellet i VM i handboll för herrar. Mästerskapet blev en stor succé och satte Göteborg, Scandinavium på världskartan inför över 50 000 åskådare. De flesta besökarna var självklart Sverigefans och med deras hjälp bars Sverige till gruppseger och vidare i VM-slutspelet.

SM-slutspelet i handboll var en annan succé för Göteborg. Hemmaklubben Sävehof från Partille blev mästare för både damer och herrar. Handbollsåret avrundades med matcher i herrarnas Champions League så ett riktigt stort handbollsår går till historieböckerna.



Frölunda Indians har stor betydelse för Göteborg och Got Event och är Scandinaviums största kund. 50 procent av arenans totala antal besökare kommer för att se en ishockeymatch. I år hade vi även Tre Kronor på besök för att spela en träningsmatch. Sist men inte minst genomfördes en träningsmatch mot NY Rangers, med Henrik Lundqvist i huvudrollen. Detta blev ett känsloladdat möte med gamla hemmafans och ett bejublat event som gav mersmak.



I övrigt så inleddes sport året av innebandy med Pixbo Wallenstam som spelade match i superligan och damerna i elitserien, de årliga GP-Puckfinalerna, Partille Cups invigning och finaler samt European Open i handboll för herrar.

Sammanfattningsvis så har 2011 års sportevenemang resulterat i varierande typer av både nationella evenemang och Världsevenemang inför totalt ca 420 000 besökare.

Arenan Frölundaborg stod värd för European Trophy i ishockey. Tre matcher med internationell prägel spelades då Frölunda mötte andra lag från de europeiska ligorna inför över 6 000 besökare.

### **Företagsförsäljning, Mat & Dryck**

Försäljningsenheten på AO Scandinavium utvecklar och säljer företagsinriktade sponsorrättigheter och produkter/tjänster såsom loger, reklamavtal, sportpaket, hospitalitypaket samt ansvarar för enheterna för mat och dryck i arenan.

Försäljningen av företagsinriktade produkter hamnade på samma nivåer som under 2010. Mat och dryck försäljningen ökade omsättningen med 4 % och resultatet förbättrades med totalt 6 % från föregående år. Försäljningen av sponsorrättigheter till Göteborg Horse Show 2011 ökade och totalt hade evenemanget nio huvudpartners samt två internationella partners.

### **Musik /Show/Företagsevenemang**

Under 2011 kunde vi inte erbjuda lika mycket konserter som under 2010, delvis beroende på att det inte var lika många nationella och internationella artister som turnerade i Sverige.

Våra årligen återkommande musik- och showevenemang svek dock inte – Disney, Melodifestivalen, Ladies Night, On Stage och Idol drog som vanligt mycket publik.

Göteborg är ju en hårdrockstad och våra svenska In Flames drog fullt hus i november. Dessutom bjöd både Deep Purple och Jerry Williams på härlig nostalgionderhållning.

Ett nytt barnkoncept var Pippi på Is, där svenska konstnärer tillsammans med skådespelare berättade om Pippi Långstrumps äventyr. Detta var mycket uppskattat av vår yngsta publik.

Ett annat nytt omtyckt evenemang var Karriärmässan som genomfördes i maj, där stora företag fanns med för att rekrytera personal.





## AO Valhallabadet

Några händelser vid Valhallabadet under året har varit:

- World Transplant Games, VM i simning för transplanterade hölls på Valhallabadet under juni.
- Vi hade tre Svenska mästerskap, SM i fridykning, Master SM och Polis SM.
- Under Simtävlingen Ullbergstrofén användes för första gången två bassänger för tävlingarna. Försöken gick i 50m bassängen och finalerna i 25m bassängen.
- Vi genomförde en realistisk utrymningsövning för brandlarm, bombhot och liknande där all personal, övriga hyresgäster och samtliga besökare deltog.

### Nyckeltal verksamheter

#### Besökare

	Mål	2007	2008	2009	2010	2011
Antal	475 000	478 535	466 534	501 065	501 729*	476 562
Andel kvinnor	50 %	47 %	47 %	44 %	46 %	46 %
Andel män	50 %	53 %	53 %	56 %	54 %	54 %

\*) Master VM

### Evenemang/Tävlingar

Antalet evenemang/tävlingar år 2011 är i stort sett samma som året innan. Glädjande nog har vi även 2011 haft ett globalt mästerskap, World Transplanted Games (VM för transplanterade) samt tre Svenska mästerskap, SM i fridykning, Master SM och Polis SM i Simning samt även ett riksmästerskap i Konstsim.

#### Summa

Tävling	Ant dagar	Deltagare	Publik ca
Sjörövarsim	1	220	720
Ullbergstrofén	4	2 800	5 300
Masters SM	2	250	500
VM för transplanterade	2	500	1 900
SUM Sim region	2	840	1 600
Barracuda race	2	1 200	3 200
Felix Cup	1	50	100
SM Fridykning	3	150	300
Övriga	-	960	120
Summa		6 470	13 740









# AO Evenemangsservice

## Evenemangsservice

Evenemangsservice är det affärsområde som ansvarar för Got Events biljettförsäljning, reception och konferensverksamhet. Evenemangsservice har dels egna affärer (biljettförsäljningen) medan andra delar av Evenemangsservice verksamhet är att betrakta som intern stödfunktion för de övriga affärsområdena.

Precis som under 2010 så har Evenemangsservice ansvarat för huvudkassan på Scandinavium, med tillhörande reception, biljettkassan på Ullevi och även biljettkassan på Gamla Ullevi. Därutöver har Evenemangsservice, på uppdrag av BK Häcken, ansvarat för all biljettförsäljning på Rambergsvallen.

## Biljettförsäljning 2011

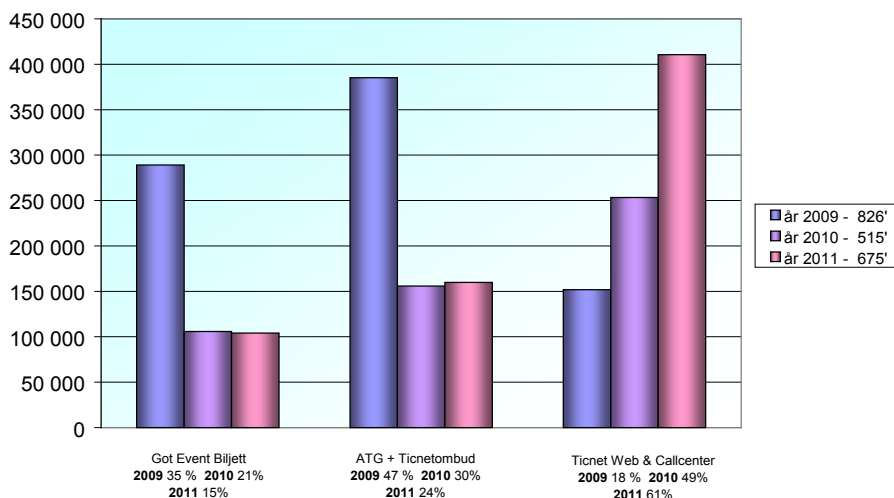
2011 har det totalt skrivits ut ca 906 000 biljetter (inklusive serie-, spärr- och fribiljetter samt vouchrar) jämfört med drygt 820 000 biljetter under 2010. Majoriteten av ökningen härrör från biljettförsäljningen till de två kommande konserterna med Bruce Springsteen och konserten under 2011 med The Big 4/Metallica, vilka tillsammans stått för ca 177 000 biljetter.

Till Got Events egna evenemang (inkl. försäljningen på Rambergsvallen) såldes det 675 000 biljetter under 2011. Motsvarande siffra för 2010 var 515 000 sålda biljetter. Till Externa evenemang (på andra arenor) sålde Got Events biljettkassa ca 15 000 biljetter, varav ca 7 400 till Alliansklubbarnas matcher. Motsvarande siffror 2010 var ca.16 000 sålda biljetter till externa evenemang, varav ca.8 000 biljetter till Alliansklubbarnas matcher.

## Kommande år

Allt fler biljettköpare väljer att köpa sina biljetter via internet. Detta gör att besöken i biljettkassan minskar kraftigt, vilket också leder till minskade intäkter. Vi kommer därför under 2012 att göra vissa förändringar, för att anpassa organisationen till framtida krav och behov. Bland annat kommer biljettkassans öppettider att minska

Sålda biljetter till Got Events evenemang 2009 - 2011



Med anledning av byte av biljettsystem 2009-2010 är försäljningssiffrorna för andra försäljningskanaler än Got Events biljettkassa inte fullt jämförbara mellan åren

## AO Teknik och arenautveckling

Arenautvecklingen i vår omvärld befinner sig i en fortsatt mycket expansiv fas. I några svenska städer byggs det moderna och flexibla multiarenor för de flesta typer av evenemang. Särskilt de två pågående arenabyggena i Stockholm kommer från 2013 att innebära direkt konkurrens med våra nuvarande arenor. Likaså kommer konkurrensen från flera moderna och nybyggda arenor i norra Europa att öka alltmer.

Den största risken för stagnation av vårt evenemangsutbud är avsaknaden och bristen på investeringar och intresseväckande utvecklingsåtgärder i våra arenor. I samtliga våra arenor – med något undantag – är större och långsiktiga åtgärder nödvändiga så att attraktivitet och konkurrenskraft kan bibehållas.

### Arenastrategiska åtgärder 2011

Arenautvecklingen är Got Events största framtidsfråga och är också en viktig fråga för våra ägare. I dagsläget bedrivs en utredning om förutsättningarna för att bygga en ny inomhusarena – Framtiden Arena – i evenemangsområdet. Huvudalternativet är att bygga en multiarena med ca 16 000 sittplatser vid ishockey och i direkt anslutning till Scandinavium och Svenska Mässan. Ärendet bereds för närvarande av kommunstyrelsen. Got Event medverkar i flera avseenden i projektet.

Den 1 januari 2011 överflyttades driftsbolaget för Gamla Ullevi till Got Event. Detta innebär att ett stort antal åtgärder för att långsiktigt säkerställa arenan för allsvensk fotboll numera måste hanteras av Got Event.

Under 2011 deltog Got Event i en första förstudie beträffande en genomgripande upprustning av Rambergsvallen.



## Anläggningsinvesteringar 2011

I avvaktan på strategiska framtidsbeslut om våra arenor är det bolagets uppgift att bibehålla en god kvalitet och daglig drift i anläggningarna med de ekonomiska medel som finns tillgängliga. Under året har projekt färdigställts motsvarande en investeringsvolym på 3,5 Mkr i Scandinavium. Bland annat har gjorts en större upprustning och omprofilering av Arena Restaurang för att öka attraktionen och modernisera restaurangmiljön. För de andra anläggningarna längs Valhallagatan har mycket få åtgärder genomförts i avvaktan på resultatet av utredningen om en ny inomhusarena i Göteborg och dess placering. På Ullevi startade under hösten ombyggnationen för att kunna öka publikkapaciteten vid konsert till 75.000 personer. Ullevi kommer därmed att ha fortsatt störst konsertkapacitet bland de nordiska ländernas arenor. Ombyggnaden kommer att vara klar inför sommaren 2012.

## Underhållsåtgärder

Under 2011 har underhållsåtgärder utförts för endast 9,6 mkr samt akuta åtgärder för 1,6 mkr.

Inriktningen har dessutom inneburit att ett minimum av underhållsinsatser genomförts i de anläggningar som kan komma att påverkas av en eventuell ny arena.

## Tillgänglighet

Enkelt avhjälpta hinder som är ett myndighetskrav skall enligt kraven ha genomförts senast 2010. Under 2011 har åtgärder gjorts men vissa åtgärder återstår dock att genomföra under 2012.

I Ullevi har samtliga herrtoaletter målats och försetts med kontrastmarkering. Trappräckena upp till läktarsektionerna har nu förlängts.

I Scandinavium har alla toaletter i foajén kontrastmarkerats och handikapptoaletterna har försetts med ny inredning. I Arena Restaurang har en ny handikapptoalett byggts. Vid Frölundaborg har yttre tillgänglighetsåtgärder gjorts under året.

## Installation

Installationsunderhållet har i första hand omfattat myndighetskrav inom el, VVS och kyla, där åtgärder utförts på samtliga anläggningar.

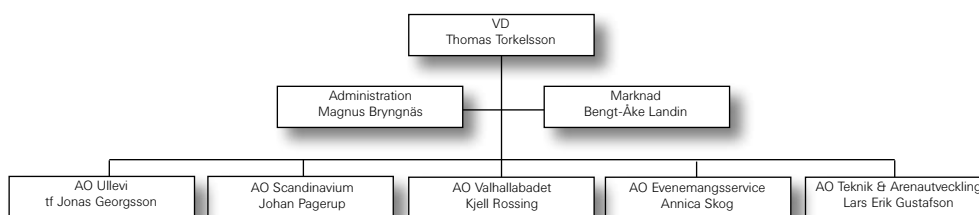
Inom ramen för pågående energisparåtgärder har utsättningen av energimätare i alla arenor genomförts under 2011. Full driftsättning och visualisering av systemet till brukarna kommer att vara helt genomfört under 2012. I Scandinavium har det s k Eldsjälsprojektet inletts med syftet att visa på betydelsen av hushållning av energi.

För att möta kraven på energibesparing sker kontinuerligt utbyte av belysningsarmaturer samt utbyte av timers och rörelsevakter.

## Organisation & medarbetare

Grunden för bolagets organisation är, precis som tidigare, en arenaindelad struktur med affärsområden baserade utifrån våra arenor. I affärsområde Scandinavium ingår även Frölundaborg och Valhalla Sporthallar, inkl. Wallenstamhallen och i affärsområde Ullevi ingår Valhalla IP. Utöver de fem affärsområdena finns två stabsenheter för Administration och Marknad. Got Event driver även sedan 2011-01-01 dotterbolaget Gamla Ullevi AB.

Per den 31 december 2011 ser bolagets organisation ut på följande sätt:



Affärsområdescheferna har ett delegerat ansvar för sina verksamheter och arenor och staberna fungerar som stödfunktioner. Genom en långtgående delegering ges förutsättning för att besluten fattas nära verksamheten vilket leder till korta beslutsvägar och snabbare beslut. Vi vill leva upp till Göteborgs Stads ledarskapsidé och personalidé och vill att ledarskapet ska vara tydligt, synligt, kommunicerande och personligt. Under året har utvecklingssamtal och arbetsplatsträffar genomförts för att öka delaktigheten. Bolagets verksamhetshandbok finns tillgänglig på intranätet för alla anställda. Handboken innehåller bland annat information om gällande policys, riktlinjer och rutiner. Vi jobbar med målstyrning där alla medarbetare ska veta sin arbetsgrupps mål men även sina individuella mål. På bolagsövergripande nivå arbetar vi med styrmodellen balanserat styrkort.

Sjukfrånvaron och personalomsättningen är mycket låg inom bolaget. Korttidssjukfrånvaron ligger under 1 procent och den totala sjukfrånvaron är 2,6 procent, jämfört med 3,8 procent under 2010. I samarbete med företagshälsovården arbetar vi förebyggande med hälsofrågor. All personal kallas med jämna mellanrum till en riktad förebyggande hjärt-/riskprofilsundersökning som omfattar livsstilsfrågor samt en undersökning om medicinska och psykosociala faktorer. Därutöver uppmuntrar Got Event personalen till egen aktivitet avseende motion och friskvård. Samtliga månadsanställda erbjuds möjlighet till träning och friskvårdsaktiviteter på arbetstid. Målsättningen är att öka kunskapen om de positiva hälsoeffekter som träning och motion medför. Även i utvecklingssamtalens stödmaterial ingår information om hälsovårds- och friskvårdsinsatser.

Antalet månadsanställda personer är relativt konstant mellan åren. Vi försöker att minimera antalet timavlönade och strävar i övrigt efter att inte ha någon ofrivillig deltidsanställning inom bolaget. Per den 31 december 2011 hade vi 4 personer, som på eget initiativ arbetade deltid, anställda. Bolagets samtliga fasta befattningar är heltidstjänster.

Göteborgs kommunfullmäktige har i sin budget för 2012 fastställt 23 st. prioriterade mål. En del av Got Events verksamhetsuppföljning är inriktad mot några av dessa mål. Styrelsen har



valt att följa upp mot 16 av målen. De mål som vi inte följer upp mot är av sådan karaktär att vi inte kan påverka dem inom ramen för vår verksamhet. Uppföljningen av de prioriterade målen redovisas i den koncerninterna rapportering som Got Event lämnar till Stadskansliet.

Utöver uppföljning av de prioriterade målen så följer Got Event upp verksamheten utifrån Göteborgs Stads modell för balanserad styrning. I modellen ligger att beakta olika perspektiv i styrning och utveckling av verksamheterna för att tillgodose såväl ekonomiska ramar, Göteborgarnas behov, kundperspektivet samt personalens delaktighet och engagemang.



## Nyckeltal

### Årsarbetare och anställda

	2007	2008	2009	2010	2011
Antal årsarbetare - arbetad tid	216	217	203	179	176
Antal anställda, totalt i december	367	450	345	409	316
Varav andel (procent):					
Kvinnor	40,0	40,0	36,0	35,0	38,0
Män	60,0	60,0	64,0	65,0	62,0

### Tjänstgöringsgrad och anställningform i december

	2007	2008	2009	2010	2011
Antal tillsvidareanställda kvinnor	42	43	47	44	44
Antal tillsvidareanställda män	87	83	88	85	80
Totalt antal tillsvidareanställda	129	126	135	129	124
Varav med deltidanställning, kvinnor	4	4	4	4	4
Varav med deltidanställning, män	1	-	1	1	0
Totalt antal tillsvidareanställda med deltid	5	4	5	5	4
Antal vikarier* kvinnor	6	11	4	3	2
Antal vikarier* män	8	12	6	1	3
Totalt antal vikarier (tidsbegränsade)	214	23	10	4	5
Antal anställda med timlön**, kvinnor	148	124	74	98	77
Antal anställda med timlön**, män	200	177	126	178	110
Totalt antal anställda med timlön**	348	301	200	276	187

### Sjukfrånvaro, procent (helår)

	2007	2008	2009	2010	2011
Sjukfrånvaro, totalt	5,0	5,6	4,0	3,8	2,6
varav med en varaktighet 60 dgr och mer	72,0	72,1	70,0	55,0	56,5
Sjukfrånvaro i åldersgrupp 29 år och yngre	2,9	2,4	0,8	0,6	1,8
Sjukfrånvaro i åldersgrupp 30-49 år	3,9	6,2	3,3	2,9	1,5
Sjukfrånvaro i åldersgrupp 50 år och äldre	6,8	5,5	5,2	5,2	3,6
Sjukfrånvaro kvinnor	9,2	9,3	5,4	5,6	5,0
Sjukfrånvaro män	2,9	3,6	3,2	3,0	1,3

**Personalavgång och rekrytering (december)**

	<b>2007</b>	<b>2008</b>	<b>2009</b>	<b>2010</b>	<b>2011</b>
Totalt antal personalavgångar, tillsvidareanställda	2	6	9	11	9
Totalt antal rekryteringar till en tillsvidareanställning	0	1	14	7	4
Antal externa rekryteringar av vikarier*	33	33	19	4	10
Totalt antal rekryteringar (tillsvidare o vikarier)					
kvinnor	12	12	18	6	10
Totalt antal rekryteringar (tillsvidare o vikarier)					
män	21	21	7	5	4

\* Vikariat och andra tidsbegränsade månadsanställningar

\*\* Antal timanställda avser november

# Årsredovisning

## Förvaltningsberättelse

Styrelsen och verkställande direktören för Got Event AB avger härmed följande årsredovisning för räkenskapsåret 2011.

Got Event är ett av Nordens ledande arena- och evenemangsbolag. Bolaget ägs till 100 procent av Göteborgs Kommunala Förvaltnings AB (organisationsnummer 556537-0888), som i sin tur är helägt av Göteborgs Stad.

## Väsentliga händelser

Den 1 januari 2011 förvärvade Got Event AB Higabs samtliga aktier, motsvarande 90,1 % ägarandel, i Gamla Ullevi AB (GUAB). Resterande 9,9 % ägs av HB Alliansen. Under året som gått har vi försökt samordna så mycket som möjligt av Got Events och GUAB's verksamheter. Styrelsen för Got Event har under hösten 2011 mottagit ett brev från HB Alliansen där önskemål framförs om att Got Event skall köpa Alliansens ägarandel. Någon förändring av ägandet har dock ännu inte skett.

Got Event har enligt avtal ett ansvar att hålla eget kapital i GUAB intakt. Detta ansvar upphör per den 31 december 2011. Resultatutvecklingen i GUAB har varit negativ under året som gått och resultatet för 2011 är lägre än det extra koncernbidrag Got Event erhåller för att driva GUAB's verksamhet.

Ombyggnationen av Ullevi har påbörjats under hösten 2011. Arbetet planeras att vara klart till början av juni 2012. Arenan får då en kapacitet på ca 75 000 besökare vid ett musikevenemang och kommer att fortsätta vara nordens största konsertarena.

VD och bolagsledningen har haft stort fokus på fastighetsfrågor under 2011, bland annat med avseende på arenafastigheternas ålder, skick och principer för hyressättning från fastighetsägarna. Dessa frågor har också lyfts till styrelsen. Underhållsansvaret för fastigheterna ligger sedan 2009 på respektive fastighetsägare.

I slutet av 2011 beslöt styrelsen för Got Event att låna ut 20 mkr till VF Hockey för att rädda föreningen från en akut likviditetskris. Lånet löper under fem år och skall vara slutamorterat av VF Hockey den 31 aug. 2016. Lånet till Frölunda är motiverat av kommersiella skäl eftersom VF Hockey genererar en väsentlig del av verksamheten och intäkterna i Scandinavium. Frölundas matcher ger hyresintäkter och intäkter från försäljning i restauranger, barer, kiosker och via McDonald's. Dessutom är både logeförsäljningen och reklamförsäljningen inne i arenan beroende av den exponering som Frölundas matcher ger. Dessa intäkter är mycket väsentliga för driften av Scandinavium.

## Händelser efter räkenskapsåret slut

Fram till dags dato har det inte inträffat några händelser som väsentligt påverkar bedömningen eller den bild av bolaget som presenteras i detta årsbokslut.

## **Framtida utveckling**

Got Events roll som arenabolag har blivit tydligare de senaste åren och vi tror att denna utveckling kommer att fortsätta hålla i sig. Vi märker av en stark konkurrens från flertalet ny- eller ombyggda arenor runt om i vår omvärld men då vi har genomfört många väldigt lyckade evenemang och internationella mästerskap är vår bedömning att vi har en positiv utveckling även framför oss.

Vår största och viktigaste konkurrensfaktor är moderna och arrangörsvänliga arenor med stor publikkapacitet. Med ett utbyggt Ullevi, ett (eventuellt) ny- eller ombyggt Scandinavium, Gamla Ullevi och Frölundaborg som är antingen nybyggda eller nyrenoverade så är det Valhallabadet som är i stort behov av renovering eller ombyggnation. Skicket och storleken på våra arenor är avgörande för att lyckas nå våra mål, på både kortare och lite längre sikt.

Vi arbetar aktivt med att locka både etablerade arrangörer och nya typer av evenemang till alla våra arenor. Med fler arenor i vårt utbud kan vi erbjuda våra kunder/arrangörer en bättre och större flexibilitet.

Utöver Gamla Ullevi, som från och med 1 januari 2011 drivs av Got Event via dotterbolaget Gamla Ullevi AB, finns det också förslag från Stadsledningskontoret på att även ett eventuellt ombyggt Rambergsvallen skall driftas av Got Event.

Org.nr 556015-9823

## EKONOMI

Bolagets resultat efter finansiella poster är klart bättre än uppsatta mål för 2011.

Årets evenemangsverksamhet visade ett kraftigt överskott och även parkeringsintäkterna från

Ullevigaraget visade ett bättre resultat än budget

Ullevis gräsmatta behövdes inte läggas om efter motorevenemang och konserter, vilket innebar en rejäl kostnadsbesparing.

En mildare höst samt ett aktivt arbete med klimatstyrningen på våra anläggningar har resulterat i betydligt lägre värmekostnader än budgeterat.

Både akut och planerat underhåll har under året varit högre än planerat.

Ett UV-reningssystem har införts på Valhallabadet för att säkra och förbättra vattenreningen.

På Frölundaborg har ett styr- och reglersystem installerats för en bättre hushållning av energi.

Bolaget har från och med 2011 aktiemajoriteten (90,1%) i Gamla Ullevi AB (GUAB) och har en skyldighet att täcka eventuella underskott. Got Event har lämnat ett koncernbidrag till GUAB på 31,5 Mkr under 2011.

	2009	2010	2011	Mål 2011
Nettoomsättning	152 354	132 970	138 312	134 409
Rörelseresultat	-103 203	-101 107	-99 961	-107 297
Resultat efter finansiella poster	-102 768	-100 757	-98 903	-107 027
Balansomslutning	121 490	115 019	135 707	-
Soliditet	30,6%	34,5%	27,4%	20,0%

## FÖRSLAG TILL VINSTDISPOSITION

Till årsstämman förfogande står följande vinstmedel (belopp i kronor):

Balanserade vinstmedel	94 041 746
Årets resultat	-73 080 927
	<u>20 960 819</u>

Styrelsen och verkställande direktören föreslår att

i ny räkning balanseras	20 960 819
	<u>20 960 819</u>

Koncernbidrag har erhållits från Göteborgs Kommunala Förvaltnings AB (organisationsnummer 556537-0888) med 127,3 Mkr.

Koncernbidrag har lämnats till Gamla Ullevi AB (organisationsnummer 556778-9341) med 31,5 Mkr.

Beträffande bolagets resultat och ställning i övrigt hänvisas till nedanstående resultat- och balansräkningar, kassaflödesanalys samt tilläggsupplysningar. Alla belopp uttrycks i tusentals svenska kronor där ej annat anges.

Org.nr 556015-9823

**RESULTATRÄKNING**

<b>Tkr</b>	<b>Not</b>	<b>2011</b>	<b>2010</b>
Nettoomsättning	1	138 312	132 970
<b>SUMMA RÖRELSEINTÄKTER</b>		<b>138 312</b>	<b>132 970</b>
<b>RÖRELSENS KOSTNADER</b>			
Övriga externa kostnader	2, 4, 6	-145 387	-142 918
Personalkostnader	3	-85 793	-85 703
Avskrivningar	7	-7 093	-5 456
<b>SUMMA RÖRELSEKOSTNADER</b>		<b>-238 273</b>	<b>-234 077</b>
<b>RÖRELSERESULTAT</b>		<b>-99 961</b>	<b>-101 107</b>
<b>RESULTAT FRÅN FINANSIELLA INVESTERINGAR</b>			
Övriga ränteintäkter och liknande resultatposter		1 076	377
Räntekostnader och liknande resultatposter		-18	-27
<b>RESULTAT EFTER FINANSIELLA POSTER</b>		<b>-98 903</b>	<b>-100 757</b>
Skatt på årets resultat	5	25 822	26 301
<b>ÅRETS RESULTAT</b>		<b>-73 081</b>	<b>-74 456</b>

Org.nr 556015-9823

**BALANSRÄKNING**

<b>Tkr</b>	<b>Not</b>	<b>111231</b>	<b>101231</b>
<b>TILLGÅNGAR</b>			
<b>ANLÄGGNINGSTILLGÅNGAR</b>			
<b>MATERIELLA ANLÄGGNINGSTILLGÅNGAR</b>			
	<b>7</b>		
Förbättringsutgifter på annans fastighet		2 773	2 967
Maskiner och andra tekniska anläggningar		6 448	4 620
Inventarier		14 569	9 533
Pågående nyanläggningar		3 315	5 566
		<u>27 105</u>	<u>22 686</u>
<b>FINANSIELLA ANLÄGGNINGSTILLGÅNGAR</b>			
Aktier och andelar	<b>8-9</b>	9 115	105
Uppskjuten skattefordran		1 060	443
Långfristig fordran	<b>10</b>	17 500	0
		<u>27 675</u>	<u>548</u>
<b>SUMMA ANLÄGGNINGSTILLGÅNGAR</b>		<b>54 780</b>	<b>23 234</b>
<b>OMSÄTTNINGSTILLGÅNGAR</b>			
<b>VARULAGER</b>			
Råvaror		455	592
Färdiga varor		0	48
		<u>455</u>	<u>640</u>
<b>KORTFRISTIGA FORDRINGAR</b>			
Kundfordringar		6 940	11 059
Fordringar hos koncernföretag		9 710	24 245
Fordringar hos övriga bolag och nämnder i Göteborgs Stad		5 932	9 714
Skattefordringar		1 530	1 456
Övriga kortfristiga fordringar	<b>12</b>	11 450	8 720
Förutbetalda kostnader och upplupna intäkter	<b>11</b>	8 075	2 032
		<u>43 637</u>	<u>57 226</u>
<b>SUMMA KORTFRISTIGA FORDRINGAR</b>		<b>43 637</b>	<b>57 226</b>
<b>KASSA OCH BANK</b>	<b>19</b>	<b>36 835</b>	<b>33 919</b>
<b>SUMMA OMSÄTTNINGSTILLGÅNGAR</b>		<b>80 927</b>	<b>91 785</b>
<b>SUMMA TILLGÅNGAR</b>		<b>135 707</b>	<b>115 019</b>



Org.nr 556015-9823

**BALANSRÄKNING**

<b>Tkr</b>	<b>Not</b>	<b>111231</b>	<b>101231</b>
<b>EGET KAPITAL OCH SKULDER</b>			
<b>EGET KAPITAL</b>	<b>13</b>		
<b>BUNDET EGET KAPITAL</b>			
Aktiekapital (15 000 aktier)		15 000	15 000
Reservfond		1 228	1 228
		<u>16 228</u>	<u>16 228</u>
<b>FRITT EGET KAPITAL</b>			
Balanserad vinst		94 042	97 867
Årets resultat		-73 081	-74 456
		<u>20 961</u>	<u>23 411</u>
<b>SUMMA EGET KAPITAL</b>		<b>37 189</b>	<b>39 639</b>
<b>AVSÄTTNINGAR</b>			
Avsättning för pension	14	4 031	3 476
<b>SUMMA AVSÄTTNINGAR</b>		<b>4 031</b>	<b>3 476</b>
<b>LÅNGFRISTIGA SKULDER</b>			
Långfristig skuld koncerninternt	17	17 500	0
<b>SUMMA LÅNGFRISTIGA SKULDER</b>		<b>17 500</b>	<b>0</b>
<b>KORTFRISTIGA SKULDER</b>			
Leverantörsskulder		17 370	14 990
Skulder till koncernföretag		4 172	5 125
Skulder till övriga bolag och nämnder i Göteborgs Stad		3 625	1 160
Övriga kortfristiga skulder	15	33 798	31 669
Upplupna kostnader och förutbetalda intäkter	16	18 022	18 960
<b>SUMMA KORTFRISTIGA SKULDER</b>		<b>76 987</b>	<b>71 904</b>
<b>SUMMA EGET KAPITAL, AVSÄTTNINGAR OCH SKULDER</b>		<b>135 707</b>	<b>115 019</b>
Ställda säkerheter		Inga	Inga
Ansvarsförbindelser		Inga	Inga

## Kassaflödesanalys

Tkr	Not	2011	2010
<i>Den löpande verksamheten</i>			
Rörelseresultat		-99 962	-101 107
Justeringar för poster som inte ingår i kassaflödet	18	7 648	6 043
		<b>-92 314</b>	<b>-95 064</b>
Erhållen ränta		1 076	377
Erlagd ränta		-18	-27
Betald skatt		74	-19
<i>Kassaflöde från den löpande verksamheten före förändring av rörelsekapital</i>		<b>-91 182</b>	<b>-94 733</b>
<i>Förändring av rörelsekapital</i>			
Varulager		186	-142
Rörelsefordringar		14 911	-17 565
Rörelseskulder		3 687	-9 466
<i>Kassaflöde från den löpande verksamheten</i>		<b>-72 398</b>	<b>-121 906</b>
<i>Investeringsverksamhet</i>			
Förvärv av materiella anläggningstillgångar		-11 512	-9 040
Inköp av aktier		-9 010	0
Utlåning		-17 500	0
<i>Kassaflöde från investeringsverksamheten</i>		<b>-38 022</b>	<b>-9 040</b>
<i>Finansieringsverksamhet</i>			
Erhållna koncernbidrag		127 336	104 293
Lämnade koncernbidrag		-31 500	0
Upptagna lån		17 500	0
<i>Kassaflöde från finansieringsverksamheten</i>		<b>113 336</b>	<b>104 293</b>
<b>Årets kassaflöde</b>		<b>2 916</b>	<b>-26 653</b>
<b>Likvida medel vid årets början</b>		<b>33 919</b>	<b>60 572</b>
<b>Likvida medel vid årets slut</b>	<b>19</b>	<b>36 835</b>	<b>33 919</b>

Org.nr 556015-9823

## TILLÄGGSUPPLYSNINGAR

### REDOVISNINGSPRINCIPER

#### Allmän information

Got Event AB, organisationsnummer 556015-9823, är ett aktiebolag registrerat i Sverige. Företagets säte är Göteborg.

#### Allmänna redovisningsprinciper

De redovisningsprinciper som är tillämpade överensstämmer med Årsredovisningslagen samt allmänna råd och rekommendationer, anvisningar och uttalanden från Rådet för finansiell rapportering samt Bokföringsnämnden.

Nedan beskrivs tillämpade redovisningsprinciper.

#### Nettoomsättning

Fakturerad försäljning omfattar försäljning av varor och tjänster hänförliga till evenemang på Ullevi och Scandinavium samt från badverksamheten på Valhallabadet. Intäkter redovisas när inkomsten kan beräknas på ett tillförlitligt sätt och när huvudsakligen alla risker och rättigheter som är förknippat med ägandet övergått till köparen, vilket normalt inträffar i samband med leverans av varan eller tjänstens tillhandahållande.

#### Rörelsens kostnader

Övriga externa kostnader: Bland övriga externa kostnader redovisas fastighetskostnader, leasingkostnader, köpta tjänster och materialkostnader.

Personalkostnader: I personalkostnader ingår kostnader för personal samt därtill relaterade kostnader som pensioner, personalförsäkringar, lagstadgade arbetsgivaravgifter och övriga personalkostnader.

#### Leasing

Bolaget har tecknat leasingkontrakt för hänvisningssystemet P-evenemang (parkering i evenemangsområdet i Göteborg). Leasingavtalet redovisas som ett operationellt leasingavtal, vilket innebär att leasingavgiften fördelas linjärt över leasingperioden.

#### Skatter

Periodens skattekostnad eller skatteintäkt består av aktuell skatt och uppskjuten skatt. Aktuell skatt är den skatt som beräknas på det skattepliktiga resultatet för en period. Uppskjuten skatt beräknas utifrån den s.k. balansansatsen, vilket innebär att en jämförelse görs mellan redovisade och skattemässiga värden på bolagets tillgångar respektive skulder. Skillnaden mellan dessa värden multipliceras med aktuell skattesats, vilket ger beloppet för den uppskjutna skattefordringen/-skulden. Uppskjutna skattefordringar redovisas i balansräkningen i den omfattning det är sannolikt att beloppen kan utnyttjas mot framtida skattepliktiga resultat.

Org.nr 556015-9823

### **Anläggningstillgångar**

Anläggningstillgångarna är redovisade till anskaffningskostnad med avdrag för planmässiga avskrivningar baserade på en bedömning av tillgångarnas nyttjandeperiod.

Avskrivningar enligt plan är gjorda enligt följande:

IT-inventarier	20-30%
Övriga inventarier	10-20%
Fordon	10-20%
Maskinell utrustning	10-30%
Förbättringsutgifter på annans fastighet	5-10%

### **Varulager**

Varulagret är värderat enligt lägsta värdets princip, d v s till det lägsta av anskaffningsvärde och verkligt värde. Vid bestämmade av anskaffningsvärdet är först-in-först-ut-principen tillämplig. Verkligt värde utgörs av beräknat försäljningsvärde med avdrag för beräknad försäljningskostnad. Kollektiv värdering är tillämplig för homogena varugrupper.

### **Fordringar**

Fordringar är redovisade till det belopp varmed de beräknas inflyta.

### **Pensioner**

Alla pensionsutfästelser som inte övertagits av försäkringsbolag eller på annat sätt säkerställts genom fondering hos extern part skuldförs i balansräkningen.

### **Koncernbidrag**

Koncernbidrag redovisas enligt UFR 2 Koncernbidrag och aktieägartillskott. Detta innebär att koncernbidrag redovisas efter sin ekonomiska innebörd. Bidraget redovisas som en kapitalöverföring d v s som en ökning eller minskning av eget kapital. Skatteeffekten av koncernbidraget redovisas enligt RR 9 Inkomstskatter direkt mot fritt eget kapital. Som följd av denna redovisning, kommer endast den skatt som är hänförlig till resultaträkningens intäkter och kostnader att redovisas i resultaträkningen.

### **Kassaflödesanalys**

Kassaflödesanalysen upprättas enligt indirekt metod i enlighet med Redovisningsrådets rekommendation RR 7. Det redovisade kassaflödet omfattar endast transaktioner som medför in- eller utbetalningar. Förutom kassa och bank hänförs till likvida medel tillgodohavanden på kommunkonto hos Göteborgs Stad (ingår i balansräkningen hos övriga bolag och nämnder i Göteborgs Stad).

Org.nr 556015-9823

**NOTER**

<b>Not 1 Nettoomsättningens fördelning</b>	<b>2011</b>	<b>2010</b>
Statsbidrag	704	457
Nettoomsättning externa	122 636	118 650
Nettoomsättning bolag i GKF AB	5 232	5 407
Nettoomsättning övriga bolag i Göteborgs Stad	7 033	5 389
Nettoomsättning nämnder i Göteborgs Stad	2 707	3 067
<b>SUMMA</b>	<b>138 312</b>	<b>132 970</b>

<b>Not 2 Inköp och försäljning mellan koncernföretag</b>	<b>2011</b>	<b>2010</b>
<b>Övriga kostnader från bolag/nämnder i koncernen Gbg</b>		
Bolag i GKF AB	51 048	46 648
Ovriga bolag i Göteborgs Stad	10 777	21 493
Nämnder i Göteborgs Stad	5 665	4 967
<b>SUMMA</b>	<b>67 490</b>	<b>73 108</b>

Org.nr 556015-9823

**NOTER****Not 3 Antalet anställda, löner, andra ersättningar, sociala kostnader och sjukfrånvaro**

	2011	2010
<b>Medelantalet anställda med fördelning på kvinnor och män</b>		
Kvinnor	65	63
Män	111	116
<b>Totalt</b>	<b>176</b>	<b>179</b>
<b>Fördelning ledande befattningshavare per balansdagen</b>	<b>2011-12-31</b>	<b>2010-12-31</b>
Kvinnor:		
styrelseledamöter	4	3
andra personer i företagets ledning inkl VD	1	1
Män:		
styrelseledamöter	3	4
andra personer i företagets ledning inkl VD	7	7
<b>Totalt</b>	<b>15</b>	<b>15</b>
<b>Löner och ersättningar</b>	<b>2011</b>	<b>2010</b>
Styrelse och VD	1 244	1 162
Övriga anställda	57 683	57 495
<b>Totala löner och ersättningar</b>	<b>58 927</b>	<b>58 657</b>
Sociala kostnader enligt lag och avtal	25 024	26 060
varav pensionskostnader	6 205	6 279
<b>Totala löner, ersättningar, sociala kostnader och pensionskostnader</b>	<b>83 951</b>	<b>84 717</b>
<p>Av bolagets pensionskostnader avser 877 tkr (922 tkr) gruppen styrelse/VD.          Beloppet avser pensionsavsättning samt tjänstepensionsförsäkring för VD.          Bolaget har tryggt personalens pensionsåtagande genom en försäkringslösning med Skandia.</p> <p>Vid uppsägning från bolagets sida har nuvarande VD rätt till en engångsersättning motsvarande 18 månadslöner.          VD har enligt anställningsavtal möjlighet att avgå med pension på egen begäran tidigast vid utgången av kalendermånaden då VD fyller 60 år.          Kostnaden för en förtida avgång med pension finns redovisade under avsättningar.</p>		
<b>Upplysning om sjukfrånvaro</b>	<b>2011</b>	<b>2010</b>
<b>Total sjukfrånvaro</b>	<b>2,6%</b>	<b>3,8%</b>
Långtidssjukfrånvaro	1,5%	2,1%
Sjukfrånvaro för kvinnor	5,0%	5,6%
Sjukfrånvaro för män	1,3%	3,0%
Sjukfrånvaro anställda 29 år eller yngre	1,8%	0,6%
Sjukfrånvaro anställda mellan 30-49 år	1,5%	2,9%
Sjukfrånvaro anställda 50 år och äldre	3,6%	5,2%
<p>Den totala sjukfrånvaron anges i procent av de anställdas sammanlagda ordinarie arbetstid.          Långtidssjukfrånvaro avser frånvaro under en sammanhängande tid av 60 dagar eller mer.</p>		

Org.nr 556015-9823

**NOTER****Not 4 Arvode revisorer**

	2011	2010
<b>Deloitte</b>		
Revisionsuppdrag	84	90
Revisionsverksamhet utöver revisionsuppdraget	65	23
Skatterådgivning		
Andra uppdrag		
<b>Totalt</b>	<b>149</b>	<b>113</b>

Med revisionsuppdrag avses granskningen av årsredovisningen och bokföringen samt styrelsens och verkställande direktörens förvaltning, övriga arbetsuppgifter som det ankommer på bolagets revisorer att utföra samt rådgivning eller annat biträde som förädlas av iakttagelser vid sådan granskning eller genomförande av sådana övriga arbetsuppgifter. Allt annat är övriga uppdrag.

**Not 5 Skatter**

	2011	2010
Uppskjuten skattefordran	617	-1 128
Skatt på koncernbidrag	25 205	27 429
<b>SUMMA</b>	<b>25 822</b>	<b>26 301</b>

**Not 6 Operationell Leasing**

	Maskiner/ Inventarier
Årets kostnad	229
Beräknad kostnad år 2012	0
Beräknad kostnad år 2013-2016	0
Alla leasingavtal är tecknade med Kommunleasing i Göteborg AB	

Org.nr 556015-9823

**NOTER****Not 7 Materiella anläggningstillgångar**

<b>Maskiner och andra tekniska anläggningar</b>	<b>111231</b>	<b>101231</b>
Ingående anskaffningsvärde	16 906	14 812
Inköp	1 832	2 268
Anskaffningsvärde uttrangerat/försålt **)	0	-174
Anskaffningsvärde omklassning	1 866	0
Utgående ackumulerade anskaffningsvärden	<u>20 604</u>	<u>16 906</u>
Ingående avskrivningar	-12 286	-10 876
Årets avskrivningar	-1 870	-1 584
Ackumulerade avskrivningar uttrangerat/försålt **)	0	174
Utgående ackumulerade avskrivningar	<u>-14 156</u>	<u>-12 286</u>
<b>Utgående planenligt restvärde</b>	<b><u>6 448</u></b>	<b><u>4 620</u></b>
<b>Inventarier</b>	<b>111231</b>	<b>101231</b>
Ingående anskaffningsvärde	27 035	25 653
Inköp	5 587	1 382
Anskaffningsvärde omklassning	3 435	0
Utgående ackumulerade anskaffningsvärden	<u>36 057</u>	<u>27 035</u>
Ingående avskrivningar	-17 503	-14 438
Årets avskrivningar	-3 985	-3 065
Utgående ackumulerade avskrivningar	<u>-21 488</u>	<u>-17 503</u>
<b>Utgående planenligt restvärde</b>	<b><u>14 569</u></b>	<b><u>9 532</u></b>
<b>Förbättringsutgifter på annans fastighet</b>	<b>111231</b>	<b>101231</b>
Ingående anskaffningsvärde	7 705	7 326
Inköp	1 043	379
Utgående ackumulerade anskaffningsvärden	<u>8 748</u>	<u>7 705</u>
Ingående avskrivningar	-4 737	-3 930
Årets avskrivningar	-1 238	-807
Utgående ackumulerade avskrivningar	<u>-5 975</u>	<u>-4 737</u>
<b>Utgående planenligt restvärde</b>	<b><u>2 773</u></b>	<b><u>2 968</u></b>
<b>Pågående arbeten</b>	<b>111231</b>	<b>101231</b>
Ingående anskaffningsvärde	5 566	555
Inköp	3 050	5 011
Anskaffningsvärde omklassning	-5 301	0
<b>Utgående planenligt restvärde</b>	<b><u>3 315</u></b>	<b><u>5 566</u></b>

\*\*) Utrangering av uttjänade anläggningstillgångar samt försäljning fordon och inventarier



Org.nr 556015-9823

**NOTER****Not 8 Finansiella anläggningstillgångar**

	111231	101231
<b>Aktier och andelar</b>	<b>111231</b>	<b>101231</b>
Ingående anskaffningsvärde	105	105
Anskaffat under året	9 010	0
Utgående ackumulerade anskaffningsvärden	<u>9 115</u>	<u>105</u>
Långfristig fordran VF HC	17 500	0
Uppskjuten skattefordran	<u>1 060</u>	<u>0</u>
<b>Utgående bokfört värde</b>	<b><u>27 675</u></b>	<b><u>105</u></b>

**Not 9 Aktier och andelar**

	Kapital andel	Rösträtts- andel	Antal andelar	Bokfört värde	Andel av Eget Kapital
Göteborg & Co Kommunintressent AB (Intressebolag)	30%	30%	300	105	107
	<b>Organisationsnummer</b>			<b>Säte</b>	
	556427-8751			Göteborg	
Gamla Ullevi AB (Dotterbolag)	90,1%	90,1%	90 100	9 010	8 693
	<b>Organisationsnummer</b>			<b>Säte</b>	
	556778-9341			Göteborg	

**Not 10 Långfristig fordran**

Lån till Västra Frölunda Hockey Club på 20 Mkr enligt beslut i bolagets styrelse 2011-11-28.

Långfristigt lån	17 500
Kortfristigt lån	2 500
<b>Summa lån</b>	<b><u>20 000</u></b>

Lånet löper f o m 2011-12-01 t o m 2016-08-31 och skall amorteras enligt följande plan:

År 2012	2,5 Mkr
År 2013	5,0 Mkr
År 2014	5,0 Mkr
År 2015	5,0 Mkr
År 2016	2,5 Mkr

**Not 11 Förutbetalda kostnader och upplupna intäkter**

	111231	101231
Förutbetalda kostnader	133	201
Förutbetalda hyreskostnader	4 713	0
Upplupna intäkter	936	989
Övriga interimfordringar	<u>2 293</u>	<u>842</u>
<b>SUMMA</b>	<b><u>8 075</u></b>	<b><u>2 032</u></b>

**Not 12 Övriga kortfristiga fordringar**

	111231	101231
Biljettfordringar återförsäljare	6 175	3 618
Avräkningar biljettkassor	97	454
Ankomsregistrerade leverantörsfakturer	0	3 299
Mervärdesskatt	951	1 189
Kortfristigt lån VF HC	2 500	0
Avräkning EM 2013 banuppbyggnad	878	0
Övriga poster	<u>849</u>	<u>159</u>
<b>SUMMA</b>	<b><u>11 450</u></b>	<b><u>8 719</u></b>

Org.nr 556015-9823

**NOTER****Not 13 Förändring av eget kapital**

<b>År 2011-12-31</b>	<b>Aktiekapital</b>	<b>Reservfond</b>	<b>Balanserat resultat</b>	<b>Årets resultat</b>	<b>TOTALT</b>
<b>Belopp vid årets ingång</b>	<b>15 000</b>	<b>1 228</b>	<b>97 867</b>	<b>-74 456</b>	<b>39 639</b>
Föregående års resultat			-74 456	74 456	
Erhållna koncernbidrag			127 336		127 336
Lämnade koncernbidrag			-31 500		-31 500
Skatteeffekt på koncernbidrag			-25 205		-25 205
Årets resultat				-73 081	-73 081
<b>Belopp vid årets utgång</b>	<b>15 000</b>	<b>1 228</b>	<b>94 042</b>	<b>-73 081</b>	<b>37 189</b>
<b>År 2010-12-31</b>					
<b>Belopp vid årets ingång</b>	<b>15 000</b>	<b>1 228</b>	<b>96 771</b>	<b>-75 768</b>	<b>37 231</b>
Föregående års resultat			-75 768	75 768	
Erhållna koncernbidrag			104 293		104 293
Skatteeffekt på koncernbidrag			-27 429		-27 429
Årets resultat				-74 456	-74 456
<b>Belopp vid årets utgång</b>	<b>15 000</b>	<b>1 228</b>	<b>97 867</b>	<b>-74 456</b>	<b>39 639</b>

**Not 14 Avsättningar**

VD har enligt anställningsavtal möjlighet att avgå med pension på egen begäran tidigast vid utgången av kalendermånaden då VD fyller 60 år.	<b>111231</b>	<b>101231</b>
Avsättning för en förtida avgång med pension	4 031	3 476

Org.nr 556015-9823

**NOTER**

<b>Not 15 Övriga kortfristiga skulder</b>		
	<b>111231</b>	<b>101231</b>
Ej avslutade evenemang	30 059	28 138
Källskatt	1 511	1 595
Avräkning leverantörsskulder	219	0
Biljettförsäljning som ej avser bolaget	95	149
Avräkning Valhallabadet	1 650	1 533
Avräkning postgirot	23	50
Övriga poster	241	204
<b>SUMMA</b>	<b>33 798</b>	<b>31 669</b>
<b>Ej avslutade evenemang</b>		
Kommande evenemang 2012 - biljetterna släppta 2011		
Frölunda Indians	2 507	
Speedway GP 2012	737	
Göteborgs Horse Show 2012	8 538	
Disney on Ice 2012	1 598	
Melodifestivalen 2012	2 466	
Bruce Springsteen	8 185	
Cesar Millan	539	
Laleh	760	
VM teamåkning 2012	1 105	
Ljust o Fräscht	2 562	
Övriga evenemang	1 062	
<b>SUMMA</b>	<b>30 059</b>	

<b>Not 16 Upplupna kostnader och förutbetalda intäkter</b>		
	<b>111231</b>	<b>101231</b>
Timlöner	1 148	1 237
Semesterlöneskuld	4 114	4 494
Sociala avgifter	1 501	1 576
Löneskatt pensionskostnader	1 505	1 497
Förutbetalda hyresintäkter	4 239	4 166
Upplupna fastighetskostnader	717	528
Förutbetalda intäkter reklam/logehyror	974	985
Upplupna investeringskostnader	1 454	1 374
Upplupna kostnader material o tjänster	1 864	1 601
Övriga poster	506	1 502
<b>SUMMA</b>	<b>18 022</b>	<b>18 960</b>

<b>Not 17 Långfristiga skulder</b>		
	<b>111231</b>	<b>101231</b>
Långfristig skuld koncerninternt	17 500	0

<b>Not 18 Justeringar för poster som inte ingår i kassaflödet</b>		
	<b>111231</b>	<b>101231</b>
Avskrivningar	7 093	5 456
Förändring i avsättning till pension	555	587
<b>SUMMA</b>	<b>7 648</b>	<b>6 043</b>

<b>Not 19 Likvida medel</b>		
	<b>111231</b>	<b>101231</b>
Kassa och bank	327	312
Koncernkonto	36 508	33 607
<b>SUMMA</b>	<b>36 835</b>	<b>33 919</b>

Bolaget ingår i GKF-koncernens koncernkontosystem. Vid redovisningsårets utgång uppgick bolagets tillgodohavanden till 36 508 tkr ( 33 607 tkr).

## Säkerhetsöverlåtelse

Ett uppdrag för Got Event är att hantera säkerhetsöverlåtelse för Idrott- och föreningsnämndens räkning. Bakgrunden till detta är att Idrott- och föreningsnämnden lämnar kommunal borgen till föreningar som ska bygga egna anläggningar. Som säkerhet får föreningarna lämna över ägande-rätten till anläggningen till dess att lånet är betalt, s k säkerhetsöverlåtelse. Kommunen äger normalt marken där anläggningen är placerad. Nämnden kan därför inte ta emot säkerhetsöverlåtelse, eftersom anläggningen då skulle betraktas som fast egendom. Därför upprättas ett trepartsavtal mellan föreningen, Idrott- och föreningsnämnden och Got Event som innebär att Got Event hanterar säkerhetsöverlåtelsen.

### Säkerhetsöverlåtelse utgående saldo per 2011-12-31

Förening	Belopp	Förening	Belopp
Askim Badminton	1 340 000	IF Väster	3 031 576
Askims Bangolf	1 105 000	IK Zenith	1 874 000
Assyriska BK	462 500	Järnbrotts HK	247 500
Assyriska Föreningen i VF	216 000	Kortedala IF	387 500
Bergums IF	400 000	Kroatia Velebit	1 607 552
Billdals Ridklubb	11 243 820	Kungsladugårds BK	48 720
Bosna IF Ljilian	339 316	Lerjedalens Golfklubb	3 948 010
Brottkärrs Tennisklubb	2 666 655	Lindås Innebandyklubb	9 437 500
Clarebergs Ridklubb	3 999 968	Lundby IF 06	157 500
Croatia Katarina Zrinski IK	2 062 500	Långeberga Ridklubb	2 139 375
Delsjö Golf	1 850 000	Långedrag Boule o Friskv	204 364
Donsö IF	250 000	Nässets SK	1 780 000
Frölunda Judo	287 000	Ovidings FIF	2 312 500
Föreningen Reningsborg	1 415 995	Rannebergens IF	856 416
Gbg Atlet	144 000	Sportfiskarna	991 603
Gbg Badmintonförbund	1 425 000	Solvikingarna	1 265 000
Gbg Beachvolley Club	39 908 000	Stiftelsen Torslanda idrott	5 500 000
Gbg Karting	1 017 422	Torslanda IK	281 250
Gbg Majorna Orienteringsklubb	132 000	Torslanda Ridklubb	3 237 500
Gbg Pistol & sportskytte	365 625	Torslanda Tennis	1 856 369
Guldhedens IF	217 500	Tuve Bangolfklubb	109 375
Gullbergsbro Bangolfklubb	1 657 500	Tuve Isbaneförening	5 395 769
Gunnilse IS	5 238 900	Ullevi TK	5 694 458
Hovås Billdals IF	1 508 750	Vestur Islandshästförening	592 140
Högsbo Basket	17 339 667	Västra Frölunda IF	1 643 984
IF Vardar	372 416	Älvsborgs FF	37 876
		<b>TOTALT</b>	<b>151 603 371</b>

Göteborg den 13/2 2012

Anna Johansson

Ordförande

Siw Wittgren Ahl

Anita Sidén

Christer Holmgren

Vice ordförande

Ragna Sahlin

Thomas Torkelsson

Verkställande direktör

Jens Lindström

Annelie Nilsson

Vår revisionsberättelse har avgivits den 13 februari 2012

Deloitte AB

Gunnar Andersson  
Auktoriserad revisor

Min granskningsrapport har avgivits den 13 februari 2012

Lars Bergsten

Av kommunfullmäktige utsedd lekmannarevisor

Inger Peterson

Av kommunfullmäktige utsedd lekmannarevisor





Box 349 • 401 25 Göteborg  
Besöksadress Scandinavium Valhallagatan 1  
Internet: [www.gotevent.se](http://www.gotevent.se) • Facebook: [www.facebook.com/gotevent](http://www.facebook.com/gotevent)  
Got Event AB är ett av Göteborgs Stad helägt bolag