

A man with long, wavy hair is performing on a stage. He is wearing a dark, buttoned-up jacket over a dark shirt and vertically striped trousers. He holds a microphone in his left hand and has his right arm raised high. The stage is lit with blue spotlights, and the background shows a metal truss structure.

*Verksamheten &
årsredovisning 2010*

Got Event
ARENABOLAGET I GÖTEBORG®

Innehåll

Verksamheten 2010

Arenabolaget i Göteborg	4
Våra arenor	6
Evenemangsverksamheten är viktig för Göteborg	7
Vision, affärsidé och strategier	8
Vision	8
Affärsidé	8
Långsiktiga strategier	8
Med miljön i fokus	9
Evenemangsverksamheten	10
AO Ullevi	11
AO Scandinavium	13
AO Valhalla	16
AO Evenemangsservice	18
AO Teknik & arenautveckling	20
Organisation & medarbetare	22
Nyckeltal	26

Årsredovisning 2010

Förvaltningsberättelse	27
Ekonomi	28
Resultaträkning	29
Balansräkning	30
Kassaflödesanalys	32
Tilläggsupplysningar	33
Anläggningstillgångar	34
Noter	35
Säkerhetsöverlåtelse	42



Foto: Maria Larsson

VD Thomas Torkelsson har ordet:

Verksamheten 2010

Arenabolaget i Göteborg

Under året beslöt kommunledningen att Got Event skall ta över driften av Gamla Ullevi från och med 1 januari 2011. År 2010 tog vi över driften av Frölundaborg som nu är en förstklassig träningsanläggning för Frölunda Hockey. Inför 2012 jobbar vi också i ett projekt att förbättra Rambergsvallen, som är Häckens hemmaarena, till en förstklassig fotbollsarena och därefter ta över driften också för denna anläggning. Det finns givetvis en stor fördel för staden att samla alla de stora arenorna under en hatt och på detta sätt ha all kompetens och erfarenhet samlad inom ett bolag. Vi är nu arenabolaget i Göteborg för elitklubbarna.

Antalet evenemang och besökare har stagnerat under året och liknande tendenser finns i hela Europa. Orsakerna är den ekonomiska stagnationen kopplat till allt högre biljettpriser. Jag tror också att sportevenemangen får allt högre konkurrens av TV som med nya kvaliteter i form av HD och 3D kommer att ha en effekt av att publiken stannar hemma och ser på matchen.

Motorsporten är nu en del av Ullevi's program. Under 2010 så hade vi Speedway, Monster Jam och Supercross. Publikmässigt så uppfylldes inte våra förväntningar utan vi tappade biljettintäkter. Konsekvensen blir att vi kommer att ha färre motorevenemang under 2011. Vi kan kanske göra ett nytt försök med övriga motorsporter inom några år.

Göteborgs Horse Show är ett evenemang där Got Event är arrangör och som genomförs i ett intimt samarbete med Svenska Ridsportsförbundet. Tävlingarna 2010 blev en publiksuccé och vi kommer att ha Världscupsfinalen under år 2013.

I enlighet med ägardirektivet har vi tillsammans med Göteborg & Co förbättrat samordningen mellan bolagen. Vi har nu en välordnad struktur för möten och kommunikation. Tillsammans med fastighetsbolagen håller vi på att arbeta fram en ny struktur för underhåll och investeringar. Inriktningen är att vi skall minska vårt engagemang i byggnadsunderhåll och byggnadstekniska investeringar. Istället skall vi koncentrera oss på driften och produktionen av evenemang. Turistnäringen i västra Sverige får betydande positiva effekter av Got Events evenemang. På Valhallabadet hade vi FINA World Masters Championship. . Det var ett jätteevenemang med

upp mot 10 000 deltagare och motsvarar veteran VM. Tidigare arrangörer är San Francisco och Perth. Evenemanget har stor betydelse för hotell, shopping och restauranger. Sammantaget bedöms evenemangen på Ullevi, Scandinavium och Valhallabadet ge ett specifikt ekonomiskt inflöde på minst 600 miljoner kronor under 2010.

Det krävs nya investeringar i alla våra stora arenor – Ullevi, Scandinavium och Valhallabadet – om vi skall behålla konkurrenskraften. Ullevi är byggt 1958, Scandinavium år 1971 och

On Stage Scandinavium



Valhallabadet är 1956. Även om fastigheterna är välskötta så motsvarar de inte framtida krav på komfort och teknik utan det behövs kraftfulla investeringar i samtliga arenor. Scandinaviumfastigheter har startat en förstudie för att undersöka förutsättningarna för att bygga en ny inomhusarena eller rusta upp befintlig. Vi har beslutat att investera drygt 50 miljoner kronor i Ullevi vilket innebär att vi kan ta emot 75 000 besökare på en musikkonsert. Nordens största musikarena kommer därför att vara i Göteborg oavsett om det byggs två nya stora arenor i Stockholm. Vi behåller alltså vår marknadsposition med Nordens största utomhusarena!

* Specifikt ekonomiskt inflöde utgörs av den konsumtion som tillresta till respektive evenemang gjorde då de besökte Göteborg och anledningen till besöket var det aktuella evenemanget.

Thomas Torkelsson

Våra arenor

Got Event driver några av Sveriges mest kända arenor och från och med januari 2011 ingår även Gamla Ullevi bland de arenor vi ansvarar för. Vi genomför evenemang av alla de slag och riktar oss därför till publikgrupper och kunder med väldigt olika intressen och bakgrund. Vi tror att detta är bra och vill gärna utveckla det ännu mera för att göra våra arenor till mötesplatser där alla är välkomna. De arenor där det under 2010 förekommit mest publika evenemang och aktiviteter är Ullevi, Scandinavium och Valhallabadet.

Fakta | Ullevi

Ullevi är Sveriges största utomhusarena och byggdes 1958. Här arrangerar vi allt från mindre företagsarrangemang och elitseriefotboll till stora konserter, shower och idrottsevenemang i världsklass.

Inför VM i friidrott 1995 byggdes arenan ut till sin nuvarande kapacitet med plats för 43 000 sittande åskådare vid sportevenemang och 60 000 åskådare vid musikevenemang (varav 25 000 på planen).

Fakta | Scandinavium

Scandinavium invigdes 1971 och är en av norra Europas främsta inomhusarenor. Här genomförs stora kultur-, nöjes- och sportevenemang. Efter en ombyggnad 1991 har arenan en publikkapacitet på cirka 12 000 under sportevenemang och cirka 14 000 under konserter.

Fakta | Valhallabadet

Valhallabadet är ett av Skandinaviens största inomhusbad. Här erbjuder vi ett stort utbud av bad och rekreation, träning samt skönhets- och friskvård. Genom badets publikkapacitet, bassänglängd och hopp höjd kan vi även genomföra mästerskap på elitnivå.

Fakta | Övriga anläggningar

Valhalla IP är idag en modern anläggning med en uppvärmd konstgräsplan och en publikkapacitet på 3 500 personer.

Valhalla Sporthallar används för träning och seriespel, främst i innebandy och handboll, men även till cuper och mindre evenemang. Vid större evenemang är hallarna viktiga stödanläggningar.

Lisebergshallen hyrs in under en del av året för idrottsverksamhet.

Frölundaborg, Campus Frölunda Indians. Publikkapacitet 7 527 personer.

Gamla Ullevi, hemmaarena för IFK, ÖIS och GAIS (från och med januari 2011)

Frölundaborg, bilden från Frölunda



Evenemangsverksamheten är viktig för Göteborg

Got Event genomför förstklassiga evenemang på de stora arenorna i Göteborg. På både Ullevi och Scandinavium erbjuder vi såväl musikevenemang av världsklass samt idrotts- och kulturevenemang av både nationell och internationell karaktär. En mängd andra aktiviteter fyller också våra arenor. På Valhallabadet förekommer också en mängd tävlingar och evenemang. Vi erbjuder där dessutom friskvård och rekreation för motionärer och övriga besökare. Vår verksamhet bidrar till att göra Göteborg till en attraktiv stad att bo, verka och vistas i. För att lyckas i vår strävan efter mångfald på våra arenor arbetar vi efter följande grundläggande värderingar:

GreenDay på Ullevi, foto Andreas Palmnäs



- **Sätt kunden i centrum;** kundernas behov och önskemål skall tillgodoses. Nöjda kunder återkommer och detta borgar långsiktigt för god lönsamhet
- **Låt alla vara delaktiga;** alla medarbetare skall känna sig delaktiga i planeringen, genomförandet och uppföljningen av sitt arbete. Detta möjliggörs bland annat genom målstyrning, aktiv medverkan på arbetsplatsträffar och vid utvecklingssamtal
- **Basera beslut på fakta;** beslut måste bygga på dokumenterade och tillförlitliga fakta. Varje medarbetare måste inom sitt arbetsområde få möjlighet att mäta och analysera fakta av betydelse för att uppfylla sina mål och för att möta sina kunders förväntningar.
- **Arbeta för ständiga förbättringar;** för att bibehålla och utveckla effektivitet och konkurrenskraft krävs ständiga förbättringar av våra tjänster. Om vi inte ständigt blir bättre, upphör vi på sikt att vara bra.
- **Engagerat ledarskap;** våra ledares viktigaste uppgift är att stimulera medarbetare till att göra bra prestationer. Ledarna sätter mål och skapar förutsättningar för att målen nås. Ledarskapet bygger på förtroende, samverkan och kommunikation.

Vision, affärsidé och strategier

Vision

Arenabolaget med de största och modernaste arenorna i Norden

Arenabolaget med Nordens största arenor innebär att:

- Ullevi skall klara 70 000 gäster på en musikkonsert och 55 000 på en fotbollsmatch
- Scandinavium skall klara 18 500 gäster på musikkonsert och 14 500 på en ishockey match
- Valhallabadet utvecklas genom en kraftfull renovering eller nytt bad

Arenabolaget med Nordens modernaste arenor innebär att Ullevi har följande faciliteter:

- Tak över alla publikplatser
- Flyttbara kortsidor
- Fler och moderniserade toaletter
- Moderniserade kiosker
- Moderna entréer
- Ökad tillgänglighet för funktionshindrade
- Bättre och moderniserade barer, restauranger och konferensrum

Scandinavium har följande faciliteter:

- Ny teknikbrygga för 100 ton
- Takhöjd 20 meter
- Utbyggnad med fler loger som är placerade runt arenan i en ring
- Utbyggnad av restaurangkapaciteten med servering i arenarummet
- Fler och moderniserade toaletter
- Ökad tillgänglighet för funktionshindrade

Valhallabadet är nytt eller har byggts om till ett modernt bad för motion, friskvård, tävling och är regionens bästa motionsbad, öppet för alla. Skall vara Sveriges bästa tävlingsanläggning.

Valhalla IP utvecklas vidare så att arenan certifieras för allsvensk nivå.

Affärsidé

Vi erbjuder förstklassiga upplevelser, trygghet och hög servicenivå i moderna stora arenor. Got Event skall bidra till att Göteborg blir en attraktiv stad att bo, verka och vistas i.

Vi vill uppnå att:

- besökarna upplever magiska ögonblick och får minnen för livet
- arrangörer ser oss som samarbetspartner och det självklara förstahandsvalet

Långsiktiga strategier

Vår långsiktiga strategi är att vara ett arenabolag med egna produktionsresurser. Tillsammans med olika arrangörer skall vi genomföra evenemang. Vi kan ansvara för hela evenemanget men gör det ofta ihop med en arrangör. Genom att ansvara för arenor med elitklubbar som har större publika evenemang i Göteborg kan vi utveckla samarbetet med klubbarna så att de erbjuds högre kvalitet. Med fler arenor kan vi utveckla fler evenemang.

I samband med världsevenemang skall vi genomföra stora investeringar i arenorna.

Med miljön i fokus

Got Event följer Göteborgs Stads miljöpolicy som innebär att miljöaspekterna alltid ska finnas med i det dagliga arbetet och i avvägandet vid beslut och ställningstagande i olika frågor. Bolaget arbetar aktivt för att minska verksamhetens miljöbelastning. Vi använder oss i första hand av företag som har ramavtal med kommunens upphandlingsbolag för att säkerställa miljövänliga inköp.

Som en följd av ett aktivt miljöarbete är vi sedan sex år tillbaka miljödiplomerade enligt kraven från Miljöförvaltningen inom Göteborgs Stad och miljöredovisar årligen vår verksamhet.

Got Event och dess verksamhet är kontrollerade och godkända enligt gällande förordning om miljöfarlig verksamhet och hälsoskydd. Påverkan på utsläpp inom luft, vatten, mark, buller och avfall är förhållandevis liten.

Vi konverterar våra kylanläggningar för användande av mer miljövänligt köldmedium.

Företagsbilarna byts successivt ut mot miljöbilar och målet är att byta ut en bil per år. I dagsläget har Got Event ett miljöfordon, fem elbilar (golfbil), fyra el-truckar och två eldrivna isbanemaskiner. Traktorerna är utrustade med partikelfilter och gräsklipparna är utrustade med katalysatorer. Vi tankar våra fordon med ACP miljödiesel.

Bolaget har också infört grön el inom alla verksamheter under 2010.

Det finns 30 tjänstecyklar som personalen använder för tjänsteresor mellan arenorna och inom stadskärnan. Utöver detta har vi utbildat vår tekniska personal på Valhallabadet inom ecodriving.

Bolaget har beslutat att personalen i första hand skall använda tåg vid resor som är kortare än 50 mil.

Vi köper ekologiska och fairtrade märkta livsmedelsprodukter till Scandinaviums restauranggäster samt rättvis- och fairtrade märkt kaffe till personalen.

Vi söker aktivt efter ytterligare miljöanpassade och närodlade varor för våra restauranger, vilket skulle minska utsläppen av koldioxid.

För optimering av energianvändningen används datoriserad styr- och reglerutrustning för VVS och el, samt närvarostyrning för ljus inom områden som inte används regelbundet. Vi har även bytt från traditionell belysning inom entréområden, omklädningsrum, utrymningsskyltar samt Ullevigaraget till LED-teknik för att minska energiåtgången med 80 till 90 procent.

Vid renovering av anläggningarna installeras snålspolande toaletter, sparventiler/ flödesbegränsare på vattenkranar och duschar.

Got Event har en av Sveriges största solcellsanläggningar på Ullevi. Med en yta på 680 kvadratmeter beräknas den producera cirka 65 000 kwh varje år.

Got Event använder fjärrvärme från Göteborg Energi för uppvärmning av sina anläggningar.

Vi återanvänder/återvinner ytterligare avfall genom återvinningsstationerna i våra lunchrum. Eftersom vi har en verksamhet där hög ljudvolym förekommer (konserter, motortävlingar mm), gör vi kontinuerliga ljudmätningar samt upplyser våra kunder om detta, exempelvis på våra entrébiljetter mm.

Bolaget jobbar även övergripande med att minska all kemikaliehantering, öka förståelsen för miljöarbetet bland vår personal samt energieffektivisera samtliga arenor.

Evenemangsverksamheten

Antal evenemangsbesökare

	2005	2006	2007	2008	2009	2010
Ullevi	494 073	647 644	601 133	617 201	502 997	200 137
Scandinavium	767 268	717 083	805 226	823 550	679 489	648 514
Lisebergshallen	29 400	45 000	20 400	28 200	20 200	11 531
Valhalla sporthallar	44 500	31 000	42 500	47 500	45 100	40 000
Valhallabadet	14 100	10 600	15 000	10 400	12 750	23 000
Valhalla IP	-	-	40 428	53 423	26 551	31 872
Frölundaborg	-	-	-	-	10 191	7 797
Gamla Ullevi	230 067	184 288	*	*	-	-
Totalt	1 579 408	1 635 615	1 524 687	1 580 274	1 297 278	962 851

Antal evenemang

	2005	2006	2007	2008	2009	2010
Ullevi	34	40	46	51	22	18
Scandinavium	101	105	137	150	98	93
Lisebergshallen	49	75	34	47	31	16
Valhalla sporthallar	89	62	85	95	90	85
Valhallabadet	27	16	13	18	16	11
Valhalla IP	-	-	26	58	56	55
Frölundaborg	-	-	-	-	5	4
Gamla Ullevi	46	34	*	*	-	-
Totalt	346	332	341	419	318	282

* Gamla Ullevi revs 2007, fotbollen spelas på Ullevi

Kopparbergs på Valhalla IP



AO Ullevi

Totalt antal besökare 2010: 200 137

Mål: 295 000

Genomförda evenemang 2010: 18 st.

Mål: 16

2010 var det 52:a verksamhetsåret i Ullevi's historia. 18 evenemang genomfördes under året och publiksiffran blev 200 137. Detta är den lägsta siffran sedan bildandet av Got Event 1999. Anledningar till publiktappet är bland annat avsaknaden av fullskaliga konserter under verksamhetsåret, något som bör ses i samband med de fem konserter som genomfördes 2009. En ytterligare bidragande orsak är ett generellt publiktapp på motorevenemang samt fotboll. Årets publikmässigt i särklass största evenemang var invigningen av Gothia Cup som i vanlig ordning var en färgsprakande show.

De mest strategiskt viktiga frågorna under verksamhetsåret skedde på konsertsidan. Två konserter med uppställning av scenen på ena långsidan genomfördes med Green Day och Pink. Dessutom fattades beslut om en investering som ger Ullevi en maxkapacitet på 75 000 åskådare för konserter. Detta gör Ullevi till Nordens största musikarena även efter nybyggnationerna i Stockholm. Premiär för den ombyggda arenan blir sommaren 2012.

Statistik Ullevi 2003 – 2010*

	2003	2004	2005	2006	2007	2008	2009	2010
Evenemang	22	28	34	40	46	51	22	18
Publiksiffra	427 561	581 286	494 073	647 644	601 133	617 201	502 997	200 137

* för säsongerna 2007-2008 ingår siffror för allsvensk fotboll på Ullevi

Monster Jam Ullevi





PINK på Ullevi

AO Scandinavium

Fakta | Scandinavium

Scandinavium invigdes 1971 och är en av norra Europas främsta inomhusarenor. Här genomförs stora kultur-, nöjes- och sportevenemang. Efter en ombyggnad 1991 har arenan en publikkapacitet på cirka 12 000 under sportevenemang och cirka 14 000 under konserter

Totalt antal besökare 2010: 648 514.

Mål: 700 000

Genomförda evenemang 2010: 93 st.

Mål: 100 stycken

Scandinaviums 40:e evenemangssäsong hade färre antal besökare, jämfört med tidigare rekordår. En anledning till detta var att färre artister/showers var ute på världsturnéer, en annan att Frölunda Hockey endast gick till kvartsfinaler i SM-slutspelet och ej till semifinal eller final som tidigare år.

Sport

Frölunda Indians lyckades under säsongen 09/10 ta sig till slutspel, vilket resulterade i tre kvartsfinalmatcher i Scandinavium. Tyvärr tog finalmatcherna slut i kvartsfinal sex hemma mot Linköping.



Frölunda Indians har stor betydelse för Göteborg och är Scandinaviums största kund. Hälften av arenans totala antal besökare kommer för att se en ishockeymatch. Övriga sportevent i arenan var t ex Gothia Innebandy Cups invigning, i samband med att Pixbo spelade match i superligan, Samsunggalan i friidrott, de årliga GP-Puckfinalerna, Partille Cups invigning och finaler samt European Open i handboll för damer. I samband med detta direktsändes lottningen till VM i handboll över hela världen. IK Sävehof spelade därutöver fyra Champion League matcher i handboll under hösten så sammanfattningsvis har sportåret 2010 resulterat i varierande typer och inslag av evenemang.

Musik & Show

2010 var ett stort musikår och bjöd på ett mycket varierat utbud: Disney on Ice årliga show, stora TV sända evenemang - P3 Guld, Melodifestivalens 3.e deltävling, Idol semifinal. Vi hade Musikalerna Buddy Holly med bl a Brolle, och Grease med Marie Serneholt samt Sebastian Karlsson i huvudrollerna. En annan stor höjdpunkt var Björn Skifs helt fantastiska succéshow som drog hela 30 648 personer på sju föreställningar.

Björn Skifs på Scandinavium



Vi hade nästan fullsatta hus hade vi flera gånger under året – Depeche Mode, legenden Leonard Cohen samt vår egen västsvenska stolthet Håkan Hellström som med hjälp av 10 657 jublande fans fick taket att lyfta sig. Volbeat, Elton John, ZZ Top, Tokio Hotell, Champions of Rock och årets Ladies Night, som vanligt välbesökt av 8 349 damer, var konserter vi minns från 2010.

Volbeat på Scandinavium



Göteborg Horse Show 2010

Både världscuphoppning och världscupdressyr stod på programmet. Ytterligare en lång rad tävlingsklasser varvades med showinslag som frihetsdressyr och hundar. Som vanligt fick publiken uppleva den speciella stämningen som infinner sig i Scandinavium när showinslag varvas med högklassig internationell ridsport.

Sport och spänning upplevdes på plats av 73.687 besökare. Ett antal av dessa var besökarna på Hästföretagarforum som hölls för första gången 2010. De fick ta del av en rad intressanta föreläsare. Det uppskattade forumet kommer åter 2011!

FEI Rolex World Cup hoppning 1,60. Foto: Claes Johansson



Mat och Dryck

Försäljningsenheten på AO scandinavium utvecklar och säljer företagspaket, sponsorrättigheter samt ansvarar för mat- och dryckenheterna i arenan. Loger, reklamavtal, sportpaket, hospitalitypaket samt leverantörsavtal är huvudprodukter i enhetens portfölj.

Försäljningen av företagsinriktade produkter samt mat- och dryckförsäljningen har 2010 legat på samma omsättningsnivåer som 2009.

Insålda Sponsorrättigheter till Göteborg Horse Show 2010 blev något högre än 2009. En ny produkt lanserades i samband med årets evenemang, GHS Vip lounge, vilken snabbt blev en succé.

AO Valhalla

Några händelser vid Valhallabadet under året har varit:

- Vi har genomfört Masters VM i simning och simhopp mellan 27/7 – 7/8. Masters VM är världens största simtävling.
- SM i fridykning genomfördes i december.
- Under sommaren (juni – mitten av juli) var 25m-hallen stängd för reparationer. Bland annat lades en del av golvet om.

Nyckeltal verksamheter

Besökare

	Mål 2010	Utfall 2010	Utfall 2009	Utfall 2008	Utfall 2007	Utfall 2006
Antal	500 000	501 729	468 038	501 065	466 534	478 535
Andel kvinnor	50 %	46%	46 %	44 %	47 %	47 %
Andel män	50 %	54%	54 %	56 %	53 %	53 %

Evenemang/Tävlingar

Antalet tävlingar år 2010 är i stort sett samma som året innan. Däremot har vi haft en av världens största simtävlingar, Masters VM och ett SM i fridykning vilket är glädjande. Masters VM samlade 6 800 aktiva deltagare. Antalet ackrediterade var 9 600. På grund av evenemangets storlek genomfördes tävlingarna på flera arenor och i samarbete med Mölndal och Borås. Valhallabadet var huvudarena för Master VM.

Tävling	Ant dagar	Summa Deltagare	Summa Publik ca
Sjörövarsim	1	300	300
Ullbergstrofén	4	2 400	3 300
Masters VM	11	6 800	23 000
SUM Sim region	2	1 000	1 000
Barracuda race	2	700	3 200
Felix Cup	1	120	350
SM Fridykning	1	50	50
Övriga		660	290
Summa		12 030	31 490

XIII FINA World Master Championships Sweden 2010, Valhallabadet





XIII FINA
World Masters
Championships
Sweden 2010



AO Evenemangsservice

Evenemangsservice

Evenemangsservice är det affärsområde som ansvarar för Got Events biljettförsäljning, reception och konferensverksamhet. Internt fungerar AO Evenemangsservice som en stödfunktion för de övriga affärsområdena

Biljettförsäljning 2010

Biljettförsäljningen har under 2010 minskat jämfört med 2009 års försäljning.

2010 skrevs det ut ca 820 000 biljetter (inklusive serie-, spärr- och fribiljetter) jämfört med drygt 1 100 000 biljetter under 2009. Det bör då dock beaktas att det under 2009 genomfördes fem stora konserter på Ullevi jämfört med endast två mindre konserter och ett biljettsläpp till en större konsert (Iron Maiden) under 2010.

Vi har under året sett en fortsatt förändring i kundernas köpbeteende då fler och fler biljetter säljs via Internet och via andra försäljningsombud. Samtidigt har kundernas behov av service i form av rådgivning, problemhantering etc i samband med biljettköp på Internet ökat i motsvarande takt. Detta behov har Evenemangsservice personal tillgodosett på ett mycket bra sätt, vilket är ett viktigt inslag i den service som vi vill ge våra kunder.

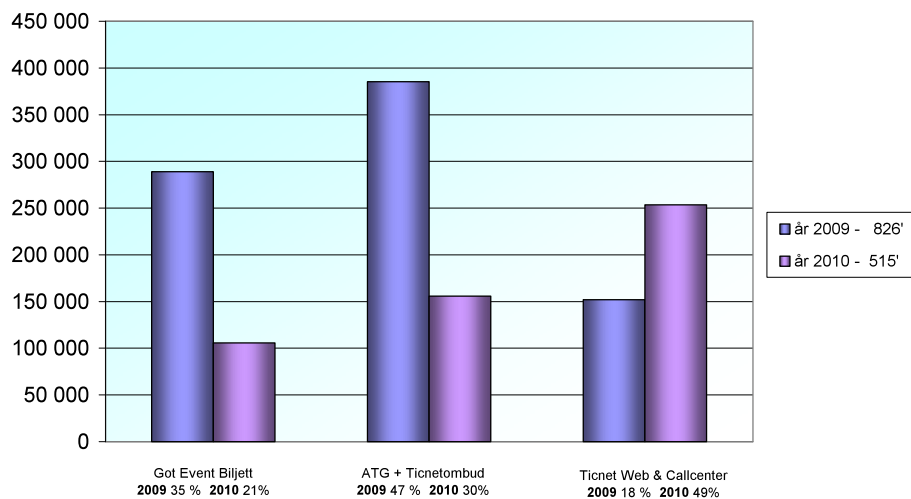
Till Got Events egna evenemang såldes det totalt 515 173 biljetter under 2010 varav 105 838 biljetter (ca 21 %) såldes i vår egen biljettkassa. Motsvarande siffror under 2009 var totalt 826 120 sålda biljetter varav ca 35% såldes i vår egen biljettkassa.

Under 2010 sålde Got Events egen biljettkassa ca 16 000 biljetter till evenemang på andra arenor (sk. externa evenemang), varav ca 8 000 till Alliansklubbarnas matcher. Alliansklubbarnas biljetter såldes via biljettsystemet i-Ticket. Motsvarande siffror 2009 är drygt 38 000 sålda biljetter till externa evenemang, varav ca 22 000 biljetter till Alliansklubbarnas matcher.

Kommande år

Inför kommande år kommer ett antal åtgärder att genomföras för att försöka öka andelen biljetter sålda via Evenemangsservice biljettkassa i förhållande till det totala antalet sålda biljetter inom Got Event. Bland annat genom att utveckla såväl personal som arbetsmetoder. En utveckling planeras även beträffande s.k. uppsökande försäljning dvs. när Evenemangsservice personal besöker olika platser runt om i Göteborg och där aktivt uppsöker potentiella kunder. Detta för att nå nya kunder samtidigt som varumärket Got Event marknadsförs.

Sålda biljetter till Got Events evenemang 2009 - 2010



Med anledning av byte av biljettsystem 2009-2010 är försäljningssiffrorna för andra försäljningskanaler än Got Events biljettkassa inte fullt jämförbara mellan åren

Champions of Rock, Scandinaium



AO Teknik och Arenautveckling

Arenautvecklingen i vår omvärld befinner sig för närvarande i en mycket expansiv fas. I några svenska städer byggs det moderna och flexibla multiarenor för de flesta typer av evenemang. Särskilt de två pågående arenabyggena i Stockholm kommer att innebära direkt konkurrens med våra nuvarande arenor. Likaså kommer konkurrensen från flera moderna och nybyggda arenor i norra Europa att öka alltmer.

Den största risken för stagnation av vårt evenemangsutbud är avsaknaden och bristen på investeringar och intresseväckande utvecklingsåtgärder i våra arenor. I samtliga våra arenor – med något undantag – är större och långsiktiga åtgärder nödvändiga så att attraktivitet och konkurrenskraft kan bibehållas.

Arenastrategiska åtgärder 2010

Arenautvecklingen är Got Events största framtidsfråga och är också en viktig fråga för våra ägare. I dagsläget bedrivs en utredning om förutsättningarna för att bygga en ny inomhusarena – Framtiden Arena – i evenemangsområdet. Ett alternativ är att göra en större ombyggnad av Scandinavium. Utredningen avses presenteras i april 2011 och Got Event medverkar i flera avseenden i projektet.

Under 2010 har beslut tagits om att driftsbolaget för Gamla Ullevi ska övertas av Got Event från 2011. Samtidigt har en förstudie inletts för en genomgripande upprustning av Rambergsvallen. I avvaktan på strategiska framtidsbeslut om våra arenor är det bolagets uppgift att bibehålla en god kvalitet och daglig drift i anläggningarna med de ekonomiska medel som finns tillgängliga.

Under året har projekt färdigställts motsvarande en investeringsvolym på 7 Mkr, varav merparten genomförts i Scandinavium. För de andra anläggningarna längs Valhallagatan har mycket få åtgärder genomförts i avvaktan på resultatet av utredningen om en ny inomhusarena i Göteborg och dess placering.

Även på Ullevi har investerats marginellt. I oktober fattade dock styrelsen ett strategiskt beslut om att investera 51 Mkr i en ombyggnad av Ullevi för att öka publikkapaciteten vid konsert till 75.000 personer. Ullevi kommer därmed att ha fortsatt störst konsert-kapacitet bland de nordiska ländernas arenor. För närvarande pågår projektering och ombyggnaden kommer att påbörjas hösten 2011 för att vara klar inför sommaren 2012.

Anläggningsinvesteringar 2010

Under 2010 har följande åtgärder genomförts:

Scandinavium

Inför säsongsstart 2010/2011 byttes ishockeysargen ut mot en ny som uppfyller aktuella krav vad gäller flexibilitet, spelarsäkerhet och sikt kvalitet. I samband med sargbytet införskaffades också ett nytt flexibelt istäckningsgolv. Spelarentren vid gården har rustats upp för att höja standarden och uppnå ett bättre välkomnande och bemötande av arrangörer och artister m.fl..

I slutet av året installerades digitala skyltar vid de 14 publikentréerna mellan foajé och arenarum och ersatte de traditionella reklamskyltarna. De digitala skyltarna ger möjlighet till en flexibel användning som reklamskylt, informationsskylt eller tv-skärm.

Ullevi

Omlädningsrum för driftpersonalen har rustats upp. I slutet av året påbörjades utbytet av arenans hela låssystem. I regicentralen installerades en ny digital ljudmixer för att motsvara moderna krav.

Valhalla IP

Med anledning av Svenska Fotbollförbundets säkerhetskrav för elitfotbollsarenor genomfördes en förtätning av störtbågarna på ståplatsläktaren.

Valhallabadet

Badets utropsanläggning blev komplett då sista etappen installerades i 50-metershallen. 25-metersbassängen försågs med nya startpallar för elektronisk tidtagning, vilket fordrades inför VM i Masters.

Underhållsåtgärder

Under 2010 har underhållsåtgärder utförts för 3,7 mkr, varav akuta åtgärder kostat 0,9 mkr. Orsaken till den låga nivån är att fastighetsägarna av olika skäl inte genomfört sina åtaganden. Bland annat har uppstarten av de nya hyresavtalens ansvarsfördelning varit nödvändig att fastställa innan det praktiska arbetet kunnat starta.

Inriktningen har dessutom inneburit att ett minimum av underhållsinsatser genomförts i de anläggningar som kan komma att påverkas av en eventuell ny arena.

Tillgänglighet

Enkelt avhjälpna hinder, som är ett myndighetskrav, skall enligt kraven ha genomförts senast 2010. Vissa åtgärder återstår dock att genomföra under 2011. Under 2010 har på Ullevi samtliga räcken förlängts i våra publiktrappor. På Valhallabadet byggdes utgångsrampen om mellan bassängbyggnaden och badplagen. Därtill har modern digital syntolkningsutrustning installerats i Scandinavium.

Installation

Installationsunderhållet har i första hand omfattat myndighetskrav inom el, VVS och kyla, där åtgärder utförts på samtliga anläggningar.

Inom ramen för pågående energisparåtgärder har utsättningen av energimätare i stort slutförts under 2010. Full driftsättning och visualisering av systemet till brukarna kommer att vara helt genomfört under 2011.

För att möta kraven på energibesparing sker kontinuerligt utbyte av belysningsarmaturer samt utbyte av timers och rörelsevakter.

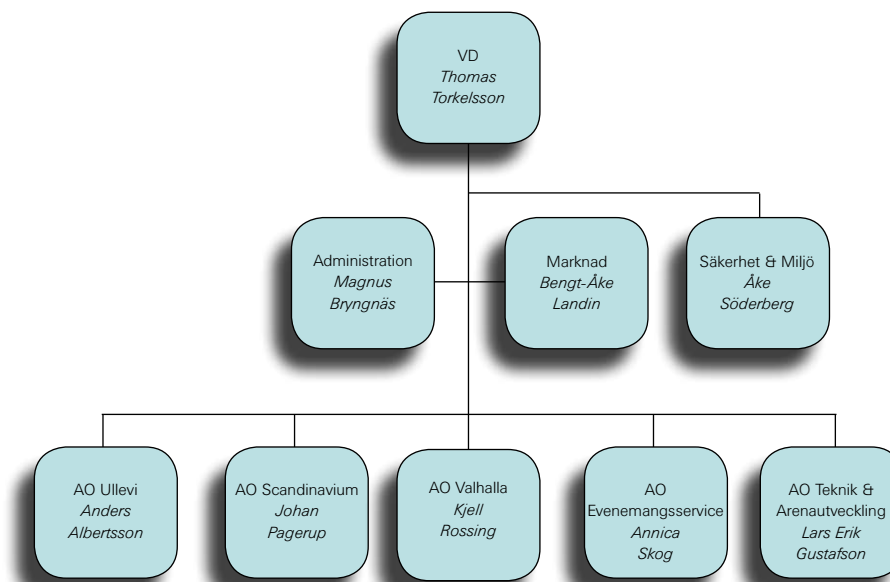
Ullevi inför konserten med PINK.



Organisation & medarbetare

Grunden för bolagets organisation är, precis som tidigare, en arenaindelad struktur med affärsområden baserade utifrån våra arenor. I affärsområde Scandinavium ingår även Frölundaborg och Valhalla Sporthallar, inkl. Wallenstamhallen och i affärsområde Ullevi ingår Valhalla IP. Utöver de fem affärsområdena finns två stabsenheter för Administration och Marknad.

Per den 31 december 2010 ser bolagets organisation ut på följande sätt:



Affärsområdescheferna har ett delegerat ansvar för sina verksamheter och arenor och stabsenheterna fungerar som stödfunktioner. Genom en långtgående delegering ges förutsättning för att besluten fattas nära verksamheten vilket leder till korta beslutsvägar och snabbare beslut. Vi vill leva upp till Göteborgs Stads ledarskapsidé och personalidé och vill att ledarskapet ska vara tydligt, synligt, kommunicerande och personligt. Under året har utvecklingssamtal och arbetsplatsträffar genomförts för att öka delaktigheten. Bolagets verksamhetshandbok finns tillgänglig på intranätet för alla anställda. Handboken innehåller bland annat information om gällande policys, riktlinjer och rutiner. Vi jobbar med målstyrning där alla medarbetare ska veta sin arbetsgrupps mål men även sina individuella mål. På bolagsövergripande nivå arbetar vi med styrmodellen balanserat styrkort.

Sjukfrånvaron och personalomsättningen är mycket låg inom bolaget. Den totala sjukfrånvaron är 3,8 procent, jämfört med 4,0 procent under 2009. I samarbete med företagshälsovården arbetar vi förebyggande med hälsofrågor. All personal kallas med jämna mellanrum till en riktad förebyggande hjärt-/riskprofilsundersökning som omfattar livsstilsfrågor samt en undersökning om medicinska och psykosociala faktorer. Därutöver uppmuntrar Got Event personalen till egen aktivitet avseende motion och friskvård. Samtliga månadsanställda erbjuds möjlighet till träning och friskvårdsaktiviteter på arbetstid. Målsättningen är att öka kunskaperna om de positiva hälsoeffekter som träning och motion medför. Även i utvecklingssamtalens stödmaterial ingår information om hälsovårds- och friskvårdsinsatser.

Antalet månadsanställda personer är relativt konstant mellan åren. Per den 1 januari 2010 genomfördes en förändring av bemanningen på Valhallabadet, varvid den fasta personalstyrkan reducerades från 44 till 31 personer.

Vi försöker att minimera antalet timavlönade och strävar i övrigt efter att inte ha någon ofrivillig deltidanställning inom bolaget. Per den 31 december 2010 hade vi fem personer, som på eget initiativ arbetade deltid, anställda. Bolagets samtliga fasta befattningar är heltidstjänster.

Göteborgs kommunfullmäktige har i sin budget för 2011 fastställt 19 prioriterade mål. En del av Got Events verksamhetsuppföljning är inriktad mot några av dessa mål. Vi har valt att följa upp mot 11 av målen; de mål som vi inte följer upp mot är av sådan karaktär att vi inte kan påverka dem inom ramen för vår verksamhet. Uppföljningen av de prioriterade målen redovisas i den koncerninterna rapportering som Got Event lämnar till Stadskansliet.

Utöver uppföljning av de prioriterade målen så följer Got Event upp verksamheten utifrån Göteborgs Stads modell för balanserad styrning. I modellen ligger att beakta olika perspektiv i styrning och utveckling av verksamheterna för att tillgodose såväl ekonomiska ramar, Göteborgarnas behov, kundperspektivet samt personalens delaktighet och engagemang.

Supercross Ullevi







Nyckeltal

Årsarbetare och anställda

	2004	2005	2006	2007	2008	2009	2010
Antal årsarbetare - arbetad tid	222	222	237	216	217	203	179
Varav andel (procent):							
Kvinnor	38,3	39,6	40,4	40,0	40,0	36,0	35,0
Män	61,7	60,4	59,6	60,0	60,0	64,0	65,0

Tjänstgöringsgrad och anställningform i december

	2004	2005	2006	2007	2008	2009	2010
Antal tillsvidareanställda kvinnor	49	46	45	42	43	47	44
Antal tillsvidareanställda män	89	91	91	87	83	88	85
Totalt antal tillsvidareanställda	138	137	136	129	126	135	129
Antal vikarier* kvinnor	13	16	5	6	11	4	3
Antal vikarier* män	9	11	8	8	12	6	1
Totalt antal vikarier (tidsbegränsade)	22	27	13	14	23	10	4
Antal anställda med timlön**, kvinnor	109	109	88	148	124	74	98
Antal anställda med timlön**, män	178	159	105	200	177	126	178
Totalt antal anställda med timlön**	287	268	193	348	301	200	276

Sjukfrånvaro, procent (helår)

	2004	2005	2006	2007	2008	2009	2010
Sjukfrånvaro, totalt	5,2	4,7	4,4	5,0	5,6	4,0	3,8
varav med en varaktighet 60 dgr och mer	77,2	74,5	74,0	72,0	72,1	70,0	55,0
Sjukfrånvaro i åldersgrupp 29 år och yngre	1,3	2,0	2,6	2,9	2,4	0,8	0,6
Sjukfrånvaro i åldersgrupp 30-49 år	4,5	4,2	4,6	3,9	6,2	3,3	2,9
Sjukfrånvaro i åldersgrupp 50 år och äldre	7,2	6,1	4,9	6,8	5,5	5,2	5,2
Sjukfrånvaro kvinnor	10,1	6,4	6,4	9,2	9,3	5,4	5,6
Sjukfrånvaro män	2,4	3,7	3,2	2,9	3,6	3,2	3,0

Personalavgång och rekrytering (december)

	2004	2005	2006	2007	2008	2009	2010
Totalt antal personalavgångar, tillsvidareanställda	6	9	3	2	6	9	11
Totalt antal rekryteringar till en tillsvidareanställning	7	9	3	0	1	14	7
Antal externa rekryteringar av vikarier*	55	46	53	33	33	19	4
Totalt antal rekryteringar (tillsvidare o vikarier)							
kvinnor		26	21	26	12	12	18
Totalt antal rekryteringar (tillsvidare o vikarier)							
män		29	25	27	21	21	7

* Vikariat och andra tidsbegränsade månadsanställningar

** Antal timanställda avser november

Årsredovisning

org nr 556015-9823

Förvaltningsberättelse

Styrelsen och verkställande direktören för Got Event AB avger härmed följande årsredovisning för räkenskapsåret 2010.

Got Event är ett av Nordens ledande arena- och evenemangsbolag. Bolaget ägs till 100 procent av Göteborgs Kommunala Förvaltnings AB (organisationsnummer 556537-0888), som i sin tur är helägt av Göteborgs Stad.

Väsentliga händelser

Under 2010 har fastighetsfrågor varit mycket i fokus. Bland annat har Göteborgs Stad startat en utredning kring en eventuell nybyggd eller kraftigt ombyggd inomhusarena (nytt Scandinavium). Got Events VD är mycket aktiv och involverad i denna utredning. Även arenachefen för Scandinavium samt Got Events tekniske chef är involverade i arbetet kring ny arena.

Got Events styrelse har beslutat om en ombyggnation av Ullevi så att arenan skall kunna ta emot ca 75 000 besökare vid en musikkonsert. Den ombyggda arenan skall stå klar före sommaren 2012 då den nya nationalarenan i Stockholm planeras vara färdig. Ullevi kommer sålunda alltjämt vara nordens största utomhusarena för konserter och liknande.

Under hösten 2010 beslutades att Got Event även skall sköta driften av Gamla Ullevi samt att vi skall vara med och driva ett projekt för att förbättra Rambergsvallen och på sikt även ta över den arenan.

Valhallabadet var huvudarena och en av de platser i Västsverige där FINA World Masters Championchips genomfördes. Detta jätteevenemang med närmare 10 000 deltagare/ackrediterade hade stor betydelse för staden och hotell- och restaurangnäringen.

Händelser efter räkenskapsåret slut

Den 1 januari 2011 förvärvade Got Event AB Higabs samtliga aktier, motsvarande 90,1 % ägarandel, i Gamla Ullevi AB, till en kostnad av 9,01 mkr. I övrigt har fram till dags dato inget speciellt inträffat som påverkar bedömningen av Got Event per den 31 december 2010.

Framtida utveckling

Got Event har de senaste åren mer och mer utvecklats till att bli det stora arenabolaget. Vi ser en stor fördel med att samla kompetensen i arenafrågor inom ett och samma bolag. Utöver Gamla Ullevi, som drivs av Got Event från och med 1 januari 2011, finns det också förslag från Stadskansliet på att även ett eventuellt ombyggt Rambergsvallen skall driftas av Got Event.

Vår största och viktigaste konkurrensfaktor är moderna och arrangörsvänliga arenor med stor publikkapacitet. Med ett utbyggt Ullevi, ett (eventuellt) ny- eller ombyggt Scandinavium, Gamla Ullevi och Frölundaborg som är antingen nybyggda eller nyrenoverade så är det Valhallabadet som är i stort behov av renovering eller ombyggnation. Skicket och storleken på våra arenor är avgörande för att lyckas nå våra mål, på både kortare och lite längre sikt.

Vi arbetar aktivt med att locka både etablerade arrangörer och nya typer av evenemang till alla våra arenor. Med fler arenor i vårt utbud kan vi erbjuda våra kunder/arrangörer en bättre och större flexibilitet.

EKONOMI

Org.nr 556015-9823

Bolagets resultat efter finansiella poster är klart bättre än uppsatta mål för 2010.

Den främsta orsaken till resultatförbättringen beror på en justering av hyreskostnaderna från HIGAB, till följd av de lägre underhållskostnaderna på våra anläggningar samt lägre räntekostnader på våra lån.

Större delen av bolagets hyreskontrakt för våra hyresgäster har överförts till fastighetsägaren HIGAB. Detta innebär att en stor del av bolagets intäkter och kostnader för hyresgästerna har minskat.

	2008	2009	2010	Mål 2010
Nettoomsättning	149 996	152 354	132 970	122 310
Rörelseresultat	-107 264	-103 203	-101 107	-108 224
Resultat efter finansiella poster	-104 207	-102 768	-100 757	-107 934
Balansomslutning	149 279	121 490	115 019	-
Soliditet	26,0%	30,6%	34,5%	20,0%

FÖRSLAG TILL VINSTDISPOSITION

Till årsstämmans förfogande står följande vinstmedel (belopp i kronor):

Balanserade vinstmedel	97 866 600
Årets resultat	-74 455 986
	<u>23 410 614</u>

Styrelsen och verkställande direktören föreslår att

i ny räkning balanseras	23 410 614
	<u>23 410 614</u>

Koncernbidrag har erhållits från Göteborgs Kommunala Förvaltnings AB (organisationsnummer 556537-0888) med 104,3 Mkr

Beträffande bolagets resultat och ställning i övrigt hänvisas till nedanstående resultat- och balansräkningar, kassaflödesanalys samt tilläggsupplysningar. Alla belopp uttrycks i tusentals svenska kronor där ej annat anges.

RESULTATRÄKNING

Org.nr 556015-9823

Tkr	Not	2010	2009
Nettoomsättning	1	132 970	152 354
Övriga rörelseintäkter		0	35
SUMMA RÖRELSEINTÄKTER		132 970	152 389
RÖRELSENS KOSTNADER			
Övriga externa kostnader	2, 4, 6	-142 918	-159 079
Personalkostnader	3	-85 703	-91 898
Avskrivningar	7	-5 456	-4 615
SUMMA RÖRELSEKOSTNADER		-234 077	-255 592
RÖRELSERESULTAT		-101 107	-103 203
RESULTAT FRÅN FINANSIELLA INVESTERINGAR			
Övriga ränteintäkter och liknande resultatposter		377	480
Räntekostnader och liknande resultatposter		-27	-45
RESULTAT EFTER FINANSIELLA POSTER		-100 757	-102 768
Skatt på årets resultat	5	26 301	27 000
ÅRETS RESULTAT		-74 456	-75 768

BALANSRÄKNING

Org.nr 556015-9823

Tkr	Not	101231	091231
TILLGÅNGAR			
ANLÄGGNINGSTILLGÅNGAR			
MATERIELLA ANLÄGGNINGSTILLGÅNGAR			
	7		
Förbättringsutgifter på annans fastighet		2 967	3 396
Maskiner och andra tekniska anläggningar		4 620	3 936
Inventarier		9 533	11 215
Pågående nyanläggningar		5 566	555
		<u>22 686</u>	<u>19 102</u>
FINANSIELLA ANLÄGGNINGSTILLGÅNGAR			
Aktier och andelar	8-9	105	105
Uppskjuten skattefordran		443	1 570
		<u>548</u>	<u>1 675</u>
SUMMA ANLÄGGNINGSTILLGÅNGAR		23 234	20 777
OMSÄTTNINGSTILLGÅNGAR			
VARULAGER			
Råvaror		592	449
Färdiga varor		48	49
		<u>640</u>	<u>498</u>
KORTFRISTIGA FORDRINGAR			
Kundfordringar		11 059	10 296
Fordringar hos koncernföretag		24 245	11 530
Fordringar hos övriga bolag och nämnder i Göteborgs Stad		9 714	6 366
Skattefordringar		1 456	1 475
Övriga kortfristiga fordringar	11	8 720	6 716
Förutbetalda kostnader och upplupna intäkter	10	2 032	3 260
SUMMA KORTFRISTIGA FORDRINGAR		57 226	39 643
KASSA OCH BANK	17	33 919	60 572
SUMMA OMSÄTTNINGSTILLGÅNGAR		91 785	100 713
SUMMA TILLGÅNGAR		115 019	121 490

BALANSRÄKNING

Org.nr 556015-9823

Tkr	Not	101231	091231
EGET KAPITAL OCH SKULDER			
EGET KAPITAL	12		
BUNDET EGET KAPITAL			
Aktiekapital (15000 aktier à nom 1000kr)		15 000	15 000
Reservfond		1 228	1 228
		<hr/>	<hr/>
		16 228	16 228
FRITT EGET KAPITAL			
Balanserad vinst		97 867	96 771
Årets resultat		-74 456	-75 768
		<hr/>	<hr/>
		23 411	21 003
SUMMA EGET KAPITAL		39 639	37 231
AVSÄTTNINGAR			
Avsättning för pension	13	3 476	2 889
SUMMA AVSÄTTNINGAR		3 476	2 889
KORTFRISTIGA SKULDER			
Leverantörsskulder		14 990	15 061
Skulder till koncernföretag		5 125	3 963
Skulder till övriga bolag och nämnder i Göteborgs Stad		1 160	780
Övriga kortfristiga skulder	14	31 669	37 734
Upplupna kostnader och förutbetalda intäkter	15	18 960	23 832
SUMMA KORTFRISTIGA SKULDER		71 904	81 370
SUMMA EGET KAPITAL, AVSÄTTNINGAR OCH SKULDER		115 019	121 490
Ställda säkerheter		Inga	Inga
Ansvarsförbindelser		Inga	Inga

Kassaflödesanalys

Tkr	Not	2010	2009
<i><u>Den löpande verksamheten</u></i>			
Rörelseresultat		-101 107	-103 203
Justeringar för poster som inte ingår i kassaflödet	16	6 043	5 155
		-95 064	-98 048
Erhållen ränta		377	480
Erlagd ränta		-27	-45
Betald skatt		-19	-222
<i>Kassaflöde från den löpande verksamheten före förändring av rörelsekapital</i>		-94 733	-97 835
<i><u>Förändring av rörelsekapital</u></i>			
Varulager		-142	77
Rörelsefordringar		-17 565	-12 667
Rörelseskulder		-9 466	-26 726
<i>Kassaflöde från den löpande verksamheten</i>		-121 906	-137 151
<i><u>Investeringsverksamhet</u></i>			
Förvärv av materiella anläggningstillgångar		-9 040	-5 413
<i>Kassaflöde från investeringsverksamheten</i>		-9 040	-5 413
<i><u>Finansieringsverksamhet</u></i>			
Erhållna koncernbidrag		104 293	100 630
<i>Kassaflöde från finansieringsverksamheten</i>		104 293	100 630
Årets kassaflöde		-26 653	-41 934
Likvida medel vid årets början		60 572	102 506
Likvida medel vid årets slut	17	33 919	60 572

TILLAGGSUPPLYSNINGAR

Org.nr 556015-9823

REDOVISNINGSPRINCIPER

Allmän information

Got Event AB, organisationsnummer 556015-9823, är ett aktiebolag registrerat i Sverige. Företagets säte är Göteborg.

Allmänna redovisningsprinciper

De redovisningsprinciper som är tillämplade överensstämmer med Årsredovisningslagen samt allmänna råd och rekommendationer, anvisningar och uttalanden från Rådet för finansiell rapportering samt Bokföringsnämnden.

Nedan beskrivs tillämplade redovisningsprinciper.

Nettoomsättning

Fakturerad försäljning omfattar försäljning av varor och tjänster hänförliga till evenemang på Ullevi och Scandinavium samt från badverksamheten på Valhallabadet. Intäkter redovisas när inkomsten kan beräknas på ett tillförlitligt sätt och när huvudsakligen alla risker och rättigheter som är förknippat med ägandet övergått till köparen, vilket normalt inträffar i samband med leverans av varan eller tjänstens tillhandahållande.

Rörelsens kostnader

Övriga externa kostnader: Bland övriga externa kostnader redovisas fastighetskostnader, leasingkostnader, köpta tjänster och materialkostnader.

Personalkostnader: I personalkostnader ingår kostnader för personal samt därtill relaterade kostnader som pensioner, personalförsäkringar, lagstadgade arbetsgivaravgifter och övriga personalkostnader.

Leasing

Bolaget har tecknat leasingkontrakt för hänvisningssystemet P-evenemang (parkering i evenemangsområdet i Göteborg). Leasingavtalet redovisas som ett operationellt leasingavtal, vilket innebär att leasingavgiften fördelas linjärt över leasingperioden.

Skatter

Periodens skattekostnad eller skatteintäkt består av aktuell skatt och uppskjuten skatt. Aktuell skatt är den skatt som beräknas på det skattepliktiga resultatet för en period. Uppskjuten skatt beräknas utifrån den s.k. balansansatsen, vilket innebär att en jämförelse görs mellan redovisade och skattemässiga värden på bolagets tillgångar respektive skulder. Skillnaden mellan dessa värden multipliceras med aktuell skattesats, vilket ger beloppet för den uppskjutna skattefordringen/-skulden. Uppskjutna skattefordringar redovisas i balansräkningen i den omfattning det är sannolikt att beloppen kan utnyttjas mot framtida skattepliktiga resultat.

Anläggningstillgångar

Anläggningstillgångarna är redovisade till anskaffningskostnad med avdrag för planmässiga avskrivningar baserade på en bedömning av tillgångarnas nyttjandeperiod.

Avskrivningar enligt plan är gjorda enligt följande:

IT-inventarier	20-30%
Övriga inventarier	10-20%
Fordon	10-20%
Maskinell utrustning	10-30%
Förbättringsutgifter på annans fastighet	5-10%

Varulager

Varulagret är värderat enligt lägsta värdets princip, d v s till det lägsta av anskaffningsvärde och verkligt värde. Vid bestämmande av anskaffningsvärdet är först-in-först-ut-principen tillämplig. Verkligt värde utgörs av beräknat försäljningsvärde med avdrag för beräknad försäljningskostnad. Kollektiv värdering är tillämplig för homogena varugrupper.

Fordringar

Fordringar är redovisade till det belopp varmed de beräknas inflyta.

Pensioner

Alla pensionsutfästelser som inte övertagits av försäkringsbolag eller på annat sätt säkerställts genom fondering hos extern part skuldförs i balansräkningen.

Koncernbidrag

Koncernbidrag redovisas enligt UFR 2 Koncernbidrag och aktieägartillskott. Detta innebär att koncernbidrag redovisas efter sin ekonomiska innebörd. Bidraget redovisas som en kapitalöverföring d v s som en ökning eller minskning av eget kapital. Skatteeffekten av koncernbidraget redovisas enligt RR 9 Inkomstskatter direkt mot fritt eget kapital. Som följd av denna redovisning, kommer endast den skatt som är hänförlig till resultaträkningens intäkter och kostnader att redovisas i resultaträkningen.

Kassaflödesanalys

Kassaflödesanalysen upprättas enligt indirekt metod i enlighet med Redovisningsrådets rekommendation RR 7. Det redovisade kassaflödet omfattar endast transaktioner som medför in- eller utbetalningar. Förutom kassa och bank hänförs till likvida medel tillgodohavanden på kommunkonto hos Göteborgs Stad (ingår i balansräkningen hos övriga bolag och nämnder i Göteborgs Stad).

NOTER

Org.nr 556015-9823

Not 1 Nettoomsättningens fördelning

	2010	2009
Statsbidrag	457	473
Nettoomsättning externa	118 650	137 766
Nettoomsättning bolag i GKF AB	5 407	4 031
Nettoomsättning övriga bolag i Göteborgs Stad	5 389	5 640
Nettoomsättning nämnder i Göteborgs Stad	3 067	4 444
SUMMA	132 970	152 354

Not 2 Inköp och försäljning mellan koncernföretag

	2010	2009
Övriga kostnader från bolag/nämnder i koncernen Gbg		
Bolag i GKF AB	46 648	46 068
Övriga bolag i Göteborgs Stad	21 493	12 497
Nämnder i Göteborgs Stad	4 967	5 658
SUMMA	73 108	64 223

NOTER

Org.nr 556015-9823

Not 3 Antalet anställda, löner, andra ersättningar, sociala kostnader och sjukfrånvaro		
	2010	2009
Medelantalet anställda med fördelning på kvinnor och män		
Kvinnor	63	73
Män	116	130
Totalt	179	203
Fördelning ledande befattningshavare per balansdagen		
	2010-12-31	2009-12-31
Kvinnor:		
styrelseledamöter	3	3
andra personer i företagens ledning inkl VD	1	1
Män:		
styrelseledamöter	4	4
andra personer i företagens ledning inkl VD	7	7
Totalt	15	15
Löner och ersättningar		
	2010	2009
Styrelse och VD	1 162	1 190
Övriga anställda	57 495	62 136
Totala löner och ersättningar	58 657	63 326
Sociala kostnader enligt lag och avtal	26 060	27 246
varav pensionskostnader	6 279	6 032
Totala löner, ersättningar, sociala kostnader och pensionskostnader	84 717	90 572
<p>Av bolagets pensionskostnader avser 922 tkr (850 tkr) gruppen styrelse/VD. Beloppet avser pensionsavsättning samt tjänstepensionsförsäkring för VD. Bolaget har tryggt personalens pensionsåtagande genom en försäkringslösning med Skandia.</p> <p>Vid uppsägning från bolagets sida har nuvarande VD rätt till en engångsersättning motsvarande 18 månadslöner. VD har enligt anställningsavtal möjlighet att avgå med pension på egen begäran tidigast vid utgången av kalendermånaden då VD fyller 60 år. Kostnaden för en förtida avgång med pension finns redovisade under avsättningar.</p>		
Upplysning om sjukfrånvaro		
	2010	2009
Total sjukfrånvaro	3,8%	4,0%
Långtidssjukfrånvaro	2,10%	2,70%
Sjukfrånvaro för kvinnor	5,60%	5,20%
Sjukfrånvaro för män	3,00%	3,10%
Sjukfrånvaro anställda 29 år eller yngre	0,60%	0,80%
Sjukfrånvaro anställda mellan 30-49 år	2,90%	3,10%
Sjukfrånvaro anställda 50 år och äldre	5,20%	5,10%
<p>Den totala sjukfrånvaron anges i procent av de anställdas sammanlagda ordinarie arbetstid. Långtidssjukfrånvaro avser frånvaro under en sammanhängande tid av 60 dagar eller mer.</p>		

NOTER

Org.nr 556015-9823

Not 4 Arvode revisorer

	2010	2009
Deloitte AB		
Revisionsuppdrag	90	106
Revisionsverksamhet utöver revisionsuppdraget	23	27
Skatterådgivning		
Andra uppdrag		
Totalt	113	133

Med revisionsuppdrag avses granskningen av årsredovisningen och bokföringen samt styrelsens och verkställande direktörens förvaltning, övriga arbetsuppgifter som det ankommer på bolagets revisorer att utföra samt rådgivning eller annat biträde som föranleds av iakttagelser vid sådan granskning eller genomförande av sådana övriga arbetsuppgifter. Allt annat är övriga uppdrag.

Not 5 Skatter

	2010	2009
Uppskjuten skattefordran	-1 128	534
Skatt på koncernbidrag	27 429	26 466
SUMMA	26 301	27 000

Not 6 Operationell Leasing

	Maskiner/ Inventarier
Årets kostnad	1 111
Beräknad kostnad år 2011	260
Beräknad kostnad år 2012-2015	0

Alla leasingavtal är tecknade med Kommunleasing i Göteborg AB

NOTER

Org.nr 556015-9823

Not 7 Materiella anläggningstillgångar

Maskiner och andra tekniska anläggningar	101231	091231
Ingående anskaffningsvärde	14 812	12 344
Inköp	2 268	2 498
Anskaffningsvärde uttrangerat/försålt **)	-174	-75
Anskaffningsvärde omklassning	0	45
Utgående ackumulerade anskaffningsvärden	<u>16 906</u>	<u>14 812</u>
Ingående avskrivningar	-10 876	-10 032
Årets avskrivningar	-1 584	-919
Ackumulerade avskrivningar uttrangerat/försålt **)	174	75
Utgående ackumulerade avskrivningar	<u>-12 286</u>	<u>-10 876</u>
Utgående planenligt restvärde	<u>4 620</u>	<u>3 936</u>

Inventarier	101231	091231
Ingående anskaffningsvärde	25 653	22 290
Inköp	1 382	3 363
Utgående ackumulerade anskaffningsvärden	<u>27 035</u>	<u>25 653</u>
Ingående avskrivningar	-14 438	-11 501
Årets avskrivningar	-3 065	-2 937
Utgående ackumulerade avskrivningar	<u>-17 503</u>	<u>-14 438</u>
Utgående planenligt restvärde	<u>9 532</u>	<u>11 215</u>

Förbättringsutgifter på annans fastighet	101231	091231
Ingående anskaffningsvärde	7 326	7 326
Inköp	379	0
Utgående ackumulerade anskaffningsvärden	<u>7 705</u>	<u>7 326</u>
Ingående avskrivningar	-3 930	-3 171
Årets avskrivningar	-807	-759
Utgående ackumulerade avskrivningar	<u>-4 737</u>	<u>-3 930</u>
Utgående planenligt restvärde	<u>2 968</u>	<u>3 396</u>

Pågående arbeten	101231	091231
Ingående anskaffningsvärde	555	1 048
Inköp	5 011	-448
Anskaffningsvärde omklassning	0	-45
Utgående planenligt restvärde	<u>5 566</u>	<u>555</u>

**) Utrangering av uttjänade anläggningstillgångar samt försäljning fordon och inventarier

NOTER

Org.nr 556015-9823

Not 8 Finansiella anläggningstillgångar

	101231	091231
Aktier och andelar i Intressebolag		
Ingående anskaffningsvärde	105	105
Utgående ackumulerade anskaffningsvärden	<u>105</u>	<u>105</u>
Utgående bokfört värde	<u>105</u>	<u>105</u>

Not 9 Andelar i intresseföretag

	Kapital andel	Rösträtts- andel	Antal andelar	Bokfört värde	Andel av Eget Kapital
Göteborg & Co Kommunintressent AB	30%	30%	300	105	107
	Organisationsnummer			Säte	
	<u>556427-8751</u>			<u>Göteborg</u>	

Not 10 Förutbetalda kostnader och upplupna intäkter

	101231	091231
Förutbetalda kostnader	201	293
Förutbetalda fastighetskostnader	0	52
Upplupna intäkter - energi o nät	0	185
Upplupna intäkter	989	680
Övriga interimfordringar	<u>842</u>	<u>2 050</u>
SUMMA	<u>2 032</u>	<u>3 260</u>

Not 11 Övriga kortfristiga fordringar

	101231	091231
Biljettfordringar återförsäljare	3 618	2 677
Avräkningar biljettkassor	454	582
Ankomsregistrerade leverantörfakturor	3 299	3 395
Mervärdesskatt	1 189	0
Övriga poster	<u>159</u>	<u>62</u>
SUMMA	<u>8 719</u>	<u>6 716</u>

NOTER

Org.nr 556015-9823

Not 12 Förändring av eget kapital

År 2010-12-31	Aktiekapital	Reservfond	Balanserat resultat	Årets resultat	TOTALT
Belopp vid årets ingång	15 000	1 228	96 771	-75 768	37 231
Föregående års resultat			-75 768	75 768	
Koncernbidrag			104 293		104 293
Skatteeffekt på koncernbidrag			-27 429		-27 429
Årets resultat				-74 456	-74 456
Belopp vid årets utgång	15 000	1 228	97 867	-74 456	39 639
År 2009-12-31					
Belopp vid årets ingång	15 000	1 228	97 537	-74 930	38 835
Föregående års resultat			-74 930	74 930	
Koncernbidrag			100 630		100 630
Skatteeffekt på koncernbidrag			-26 466		-26 466
Årets resultat				-75 768	-75 768
Belopp vid årets utgång	15 000	1 228	96 771	-75 768	37 231

Not 13 Avsättningar

VD har enligt anställningsavtal möjlighet att avgå med pension på egen begäran tidigast vid utgången av kalendermånaden då VD fyller 60 år.	101231	091231
Avsättning för en förtida avgång med pension	3 476	2 889

NOTER

Org.nr 556015-9823

Not 14 Övriga kortfristiga skulder

	101231	091231
Ej avslutade evenemang	28 138	31 740
Källskatt	1 595	1 669
Mervärdesskatt	0	1 672
Biljettförsäljning som ej avser bolaget	149	96
Avräkning Valhallabadet	1 533	1 443
Avräkning postgirot	50	71
Övriga poster	204	1 043
SUMMA	31 669	37 734

Ej avslutade evenemang

Kommande evenemang 2011 - biljetterna släppta 2010

Frölunda Indians	1 614
Speedway GP 2011	785
Göteborgs Horse Show 2011	7 985
Disney on Ice 2011	2 167
Melodifestivalen 2011	5 380
Iron Maiden	3 847
Jerry Williams	791
VM i handboll	4 304
Pippi Långstrump - ett äventyr på is	432
Övriga evenemang	833
SUMMA	28 138

Not 15 Upplupna kostnader och förutbetalda intäkter

	101231	091231
Timplöner	1 237	1 546
Semesterlöneskuld	4 494	4 128
Sociala avgifter	1 576	1 636
Löneskatt pensionskostnader	1 497	1 463
Förutbetalda hyresintäkter	4 166	4 480
Upplupna fastighetskostnader	528	149
Förutbetalda intäkter reklam/logehyror	985	1 356
Upplupna investeringskostnader	1 374	2 108
Upplupna kostnader material o tjänster	1 601	4 410
Övriga poster	1 502	2 556
SUMMA	18 960	23 832

Not 16 Justeringar för poster som inte ingår i kassaflödet

	101231	091231
Avskrivningar	5 456	4 615
Förändring i avsättning	587	540
SUMMA	6 043	5 155

Not 17 Likvida medel

	101231	091231
Kassa och bank	312	307
Koncernkonto	33 607	60 265
SUMMA	33 919	60 572

Bolaget ingår i GKF-koncernens koncernkontosystem. Vid redovisningsårets utgång uppgick bolagets tillgodohavanden till 33 607 tkr (60 265 tkr).

Säkerhetsöverlåtelse

Ett uppdrag för Got Event är att hantera säkerhetsöverlåtelse för idrott- och föreningsnämndens räkning. Bakgrunden till detta är att idrott- och föreningsnämnden lämnar kommunal borgen till föreningar som ska bygga egna anläggningar. Som säkerhet får föreningarna lämna över ägande-rätten till anläggningen till dess att lånet är betalt, s k säkerhetsöverlåtelse. Kommunen äger normalt marken där anläggningen är placerad. Nämnden kan därför inte ta emot säkerhetsöverlåtelse, eftersom anläggningen då skulle betraktas som fast egendom. Därför upprättas ett trepartsavtal mellan föreningen, idrott- och föreningsnämnden och Got Event som innebär att Got Event hanterar säkerhetsöverlåtelsen.

Säkerhetsöverlåtelse utgående saldo per 2010-12-31

Förening	Belopp	Förening	Belopp
Askim Badminton	1 420 000	IK Zenith	1 974 800
Askims Bangolf	1 285 000	Järnbrotts HK	262 500
Assyriska BK	495 000	Kortedala IF	406 250
Assyriska Föreningen i VF	265 750	Kozara kultur - och idrottsför	904 145
Bergums IF	1 060 000	Kroatia Velebit	1 728 160
Billdals Ridklubb	11 922 820	Kungsladugårds BK	58 000
Bosna IF Ljiljan	361 828	Lerjedalens Golfklubb	4 160 810
Brottkärrs Tennisklubb	3 366 659	Lindholmen/Länsmansg BK	295 000
Clarebergs Ridklubb	4 249 976	Lundby IF 06	167 500
Croatia Katarina Zrinski IK	2 187 500	Långeberga Ridklubb	2 336 875
Delsjö Golf	2 050 000	Långedrag's Boule o Friskv	215 620
Donsö IF	875 000	Nässets Paddlarklubb	120 000
Frölunda Judo	333 400	Nässets SK	2 310 000
Föreningen Reningsborg	1 562 559	Qvidings FIF	3 370 828
Gbg Atlet	125 500	Sportfiskarna	1 051 399
Gbg Badmintonförbund	1 500 000	Solvikingarna	1 800 000
Gbg Fältrittsklubb	2 468 750	Stiftelsen Torslanda idrott	5 500 000
Gbg Handikappridklubb	427 060	Torslanda Hund	240 000
Gbg Karting	1 025 414	Torslanda IK	296 250
Gbg Pistol & sportskytte	398 125	Torslanda Ridklubb	3 412 500
Guldhedens IF	247 500	Torslanda Tennis	2 068 525
Gullbergsbro Bangolfklubb	1 700 000	Tuve Bangolfklubb	126 875
Gunnilse IS	5 568 900	Tuve Isbaneförening	5 715 769
Hovås Billdals IF	1 593 750	Ullevi TK	6 634 722
Högsbo Basket	17 939 667	Vestur Islandshästförening	600 000
IF Vardar	414 176	Västra Frölunda IF	2 973 736
IF Väster	3 200 000	Älvsborgs FF	1 392 620
		TOTALT	118 167 218

Göteborg den 14/2 2011

Frank Andersson
Ordförande

Helena Nyhus

Anita Sidén

Christer Holmgren
Vice ordförande

Ragnar Sahlin

Thomas Torkelsson
Verkställande direktör

Jens Lindström

Annelie Nilsson

Vår revisionsberättelse har avgivits den 14 februari 2011

Deloitte AB

Gunnar Andersson
Auktoriserad revisor

Min granskningsrapport har avgivits den 14/2 2011

Kågan Karlsson

Av kommunfullmäktige utsedd lekmannarevisor



Box 349 • 401 25 Göteborg
Besöksadress Scandinavium Valhallagatan 1
Internet: www.gotevent.se • Facebook: www.facebook.com/gotevent
Got Event AB är ett av Göteborgs Stad helägt bolag